



Schweizerische Eidgenossenschaft  
Confédération suisse  
Confederazione Svizzera  
Confederaziun svizra

Département fédéral de l'économie,  
de la formation et de la recherche DEFR  
**Secrétariat d'Etat à la formation,  
à la recherche et à l'innovation SEFRI**

# **CI: Solutions transitoires au moment de la transition I – Etat des lieux**

Christian Eicher SBFI, 15.09.2015



# Contenu

- **Introduction**
- **Collaboration Interinstitutionnelle**
  - Quid?
  - Structures nationales
- **Résultats de l'étude**
  - Volumes et profiles
  - Participants
  - Prestataires
  - Pilotage et coordination
- **Conclusions et défis**



# Introduction

- Origine du mandat
- Contexte et objet de l'étude
- Mandat
- Principaux résultats
- Mesures du SEFRI



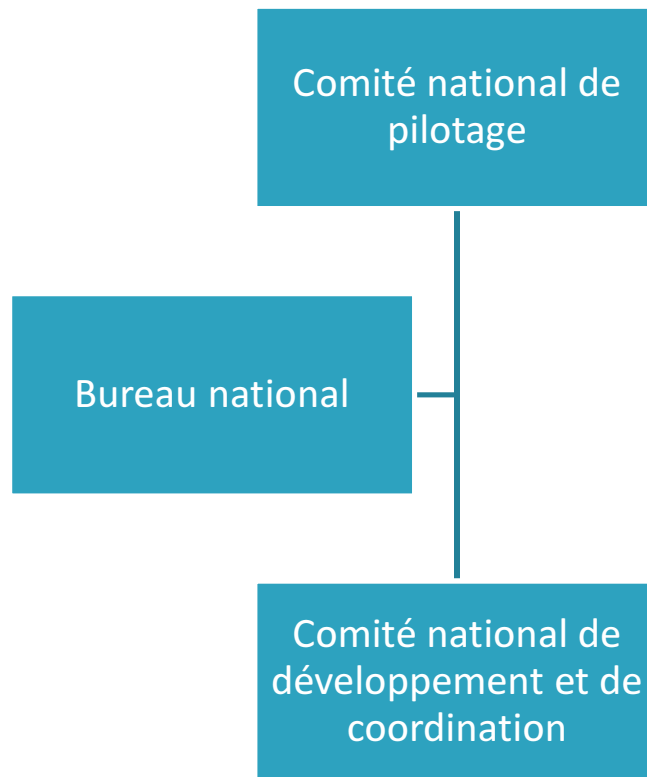
# Collaboration Interinstitutionnelle

## Quid?

- Définition
- Objectifs
- Institutions partenaires



# CI: structures nationales



- Formation professionnelle depuis 2010/2011
- CMFP
- Une des priorités: intégration des jeunes
- 2015 – 2016: présidence au SEFRI
- Projets



# Résultats de l'études

## Solutions transitoires

SEC II	FPrä selon INSOS	AFP	CFC / maturité professionnelle	Ecoles de maturité gymnasiale, écoles de culture générale		
	<i>Non reconnu par la LFPr</i>	<i>Formation professionnelle de base (reconnue conformément à la LFPr)</i>		<i>Ecoles de formation générale</i>		
Transition I CM FP	Offres de formation transitoires spécialisées	Mesures d'occupation / d'intégration	Mesure du marché du travail Semestres de motivation (SEMO)	Offres cantonales de formation transitoires		Séjour linguistique, travail au pair, année de stage, entre autres
	IV / cantons	Aide sociale (cantons / communes)	Assurance-chômage	Intégration	Ecole / pratique	
	<i>Solutions transitoires à financement public</i>					<i>Solutions transitoires à financement privé</i>
SEC I	Ecoles spécialisées	Ecoles secondaires avec niveaux de performance				
	<i>Ecole obligatoire</i>					



# Catégories des solutions transitoires

- Ecole à plein temps
- Combiné (école et pratique)
- Intégration

## Volume

- Offres transitoires (2013/2014): **16'500** places  
(46% école, 41% combi, 11% intégration, ~2% écoles spécialisées)
- SEMO (2014): 2'800 places annuelles, cumulé 5'300 participants



# Groupes-cibles

- Déficits de formation
- Difficultés d'apprentissage
- Langue locale
- Immaturité professionnelle
- Absence d'offre
- Interruption de la formation





# Indicateurs statistiques

## Formation professionnelle initiale

*Tableau 3: Contrats d'apprentissage dans le cadre de la formation professionnelle initiale (évolution des effectifs) entre 2005 et 2013*

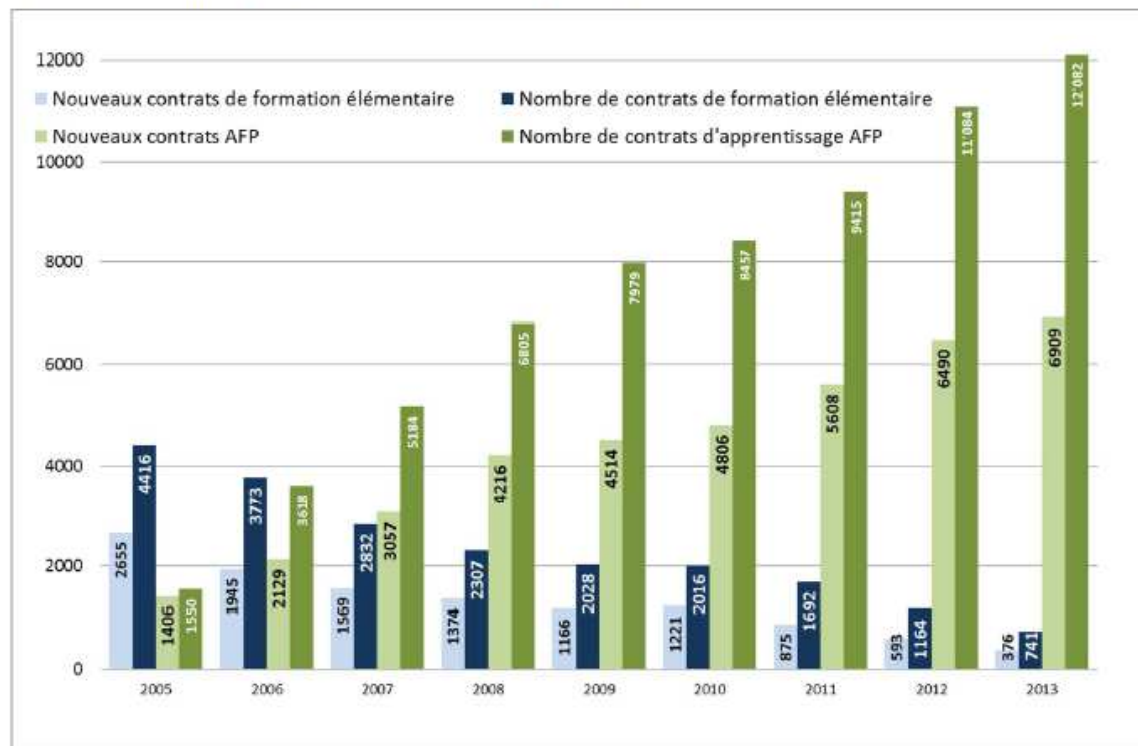
	2005	2006	2007	2008	2009	2010	2011	2012	2013
Contrats apprentissage CFC	174'814	179'372	189'078	196'648	198'500	200'161	202'395	203'240	204'864
Contrats apprentissage AFP	1'550	3'618	5'184	6'805	7'979	8'457	9'415	11'084	12'082
Contrats formation élémentaire	4'416	3'773	2'832	2'307	2'028	2'016	1'692	1'164	741
<b>Contrats apprentissage total</b>	<b>180'780</b>	<b>186'763</b>	<b>197'094</b>	<b>205'760</b>	<b>208'507</b>	<b>210'634</b>	<b>213'502</b>	<b>215'488</b>	<b>217'687</b>
15-19 ans	440'800	447'169	454'620	455'633	454'904	451'619	447'894	442'704	441'088
<b>CA pour 1'000 15-19 ans</b>	<b>410</b>	<b>418</b>	<b>434</b>	<b>452</b>	<b>458</b>	<b>466</b>	<b>477</b>	<b>487</b>	<b>494</b>

Source: ESPOP 2005 – 2010; STATPOP 2011 – 2013. Neuchâtel: OFS.



# Indicateurs statistiques

Figure 2: Formations professionnelles initiales à bas seuil entre 2005 et 2013



Source: OFS, Statistiques de la formation professionnelle initiale, 2005 – 2013.



# Participants

Tableau 5: Offres transitoires, valeurs caractéristiques entre 2010/2011 et 2012/2013

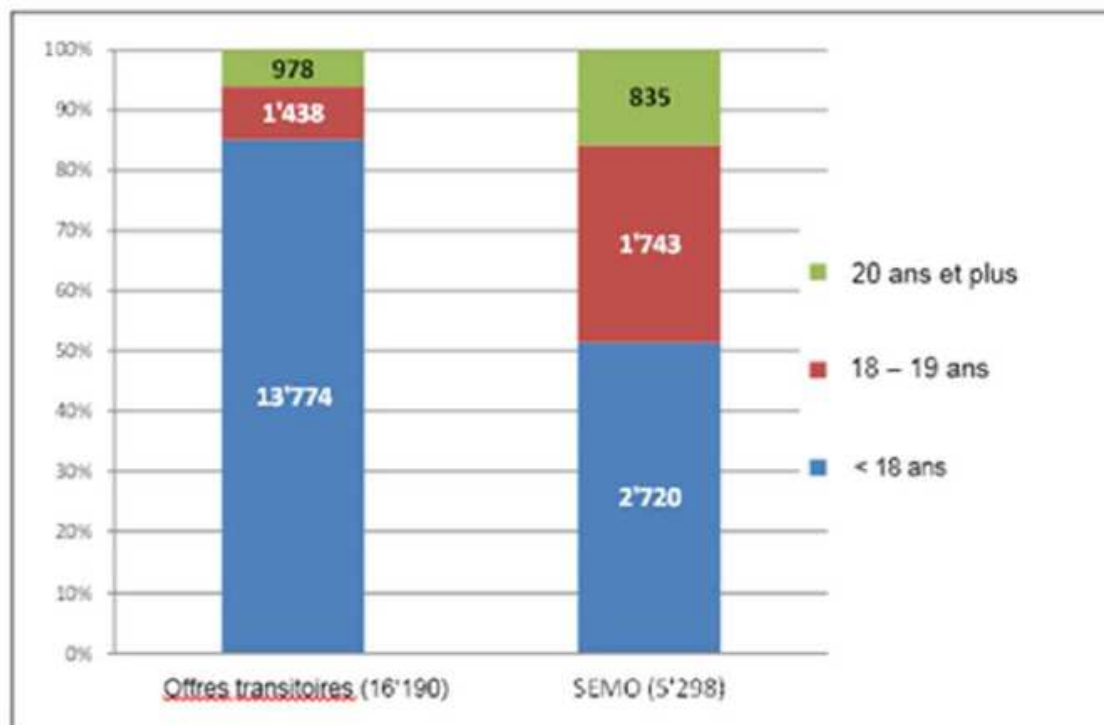
	2010		2011		2012	
	val. abs.	%	val. abs.	%	val. abs.	%
Population des jeunes de 16 ans	87'747		86'936		87'907	
<b>en «formation transitoire» (au jour de référence)</b>	<b>16'508</b>		<b>16'449</b>		<b>16'199</b>	
- dont en préapprentissage	2'750	16.7	2'119	12.9	2'015	12.4
- en SEMO (places de travail annuelles)			2'717	16.5	2'828	17.5
- femmes, part des femmes	9'040	54.8	8'959	54.5	8'734	53.9
- en % de la cohorte des 16 ans	18.8		18.9		18.4	
- en 1 <sup>re</sup> année	15'652	94.8	16'123	98.0	15'984	98.7
- en 2 <sup>e</sup> année (dans un petit nombre de cas, en 3 <sup>e</sup> et 4 <sup>e</sup> années, et inconnu)	250	1.5	326	2.0	215	1.3
Offre publique	14'042	85.1	14'014	85.2	14'241	87.9
Offre privée, subventionnée (50 - 100%)	1'098	6.7	1'077	6.5	864	5.3
Offre privée, subventionnée (0 - 49%)	1'344	8.1	1'344	8.2	1'080	6.7
- Part d'étrangers	6'295	38.1	5'949	36.2	6'485	40.0
- A titre de comparaison: part des étrangers en 2 <sup>e</sup> classe secondaire, exigences fondamentales		32.3		32.8		34.0
- part des étrangers en 6 <sup>e</sup> classe primaire		20.4		20.9		20.9
<b>En formation professionnelle initiale</b>	<b>234'463</b>		<b>233'223</b>		<b>230'529</b>	
- dont en 1 <sup>re</sup> année de formation	69'647		70'239		74'539	
- part des femmes	42.4		42.2		42.3	
<b>En écoles de formation générale</b>	<b>88'958</b>		<b>89'188</b>		<b>89'593</b>	
- part des femmes en écoles de maturité gymnasiale	55.8		56.0		56.3	
- part des femmes en écoles de culture générale	72.6		73.1		74.7	

Source: Statistique des élèves et des étudiants. OFS Neuchâtel 2014.



# Participants

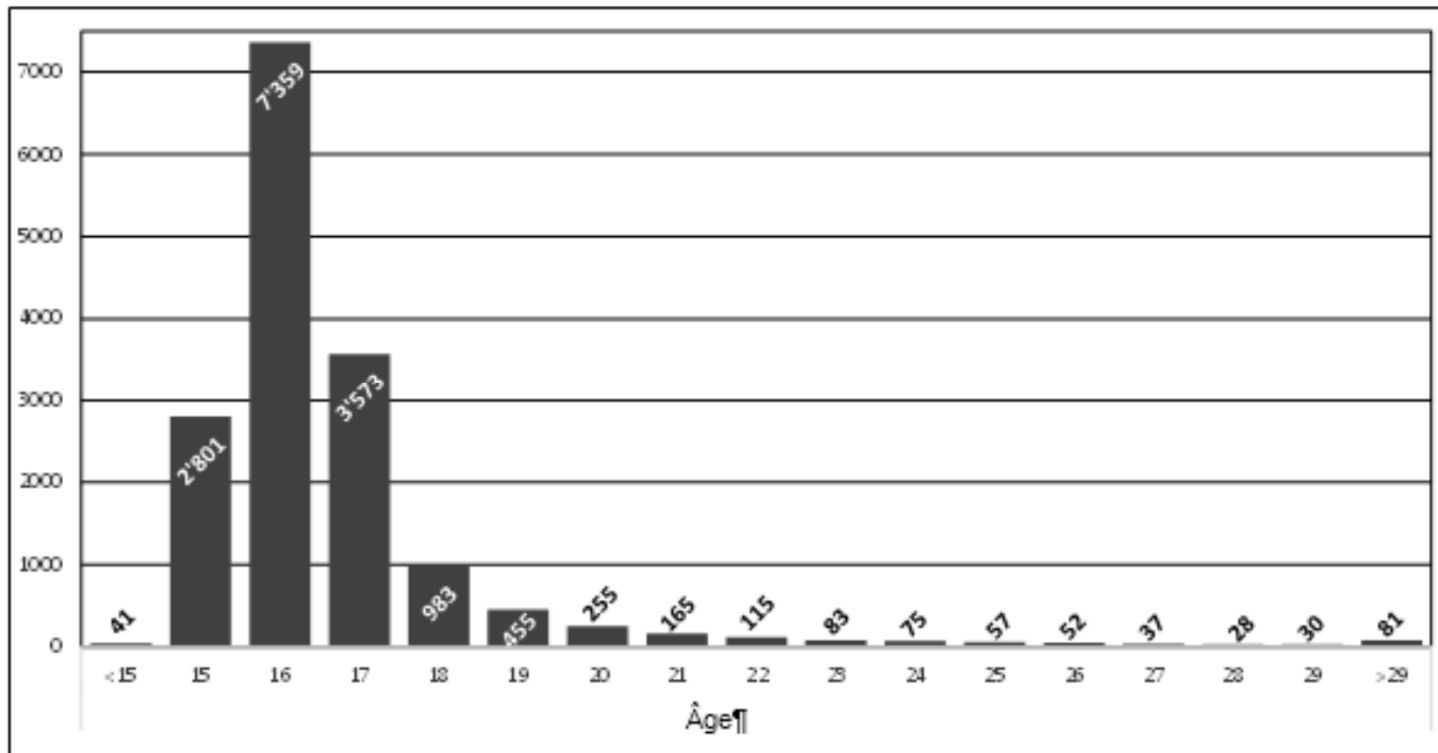
Répartition selon l'âge





# Participants

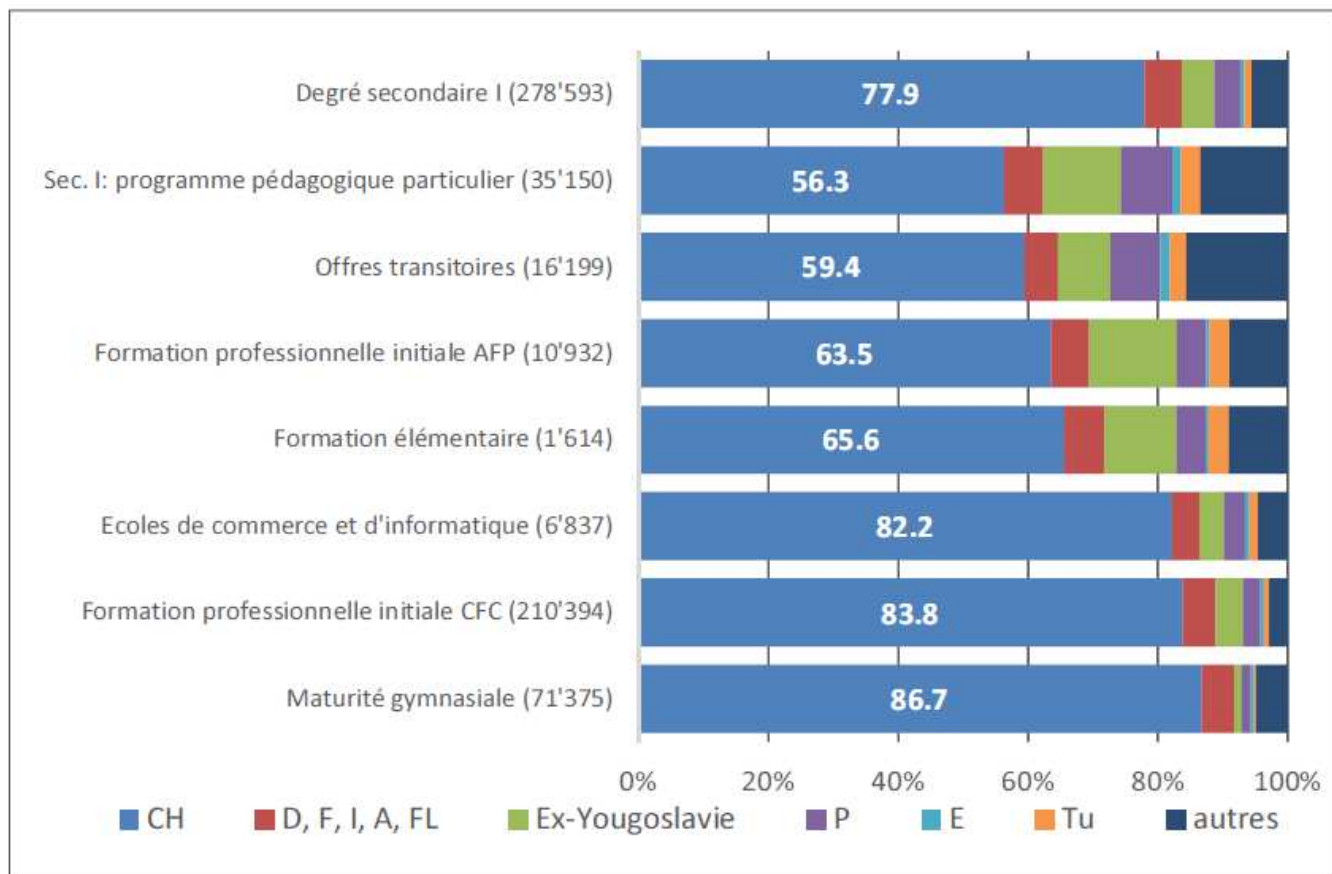
Âge





# Participants

## Nationalité



Source: OFS 2014. Statistique des élèves et des étudiants 2012/2013. T2 Elèves et étudiants répartis selon le niveau de formation, le type de cursus et la nationalité 2012/2013.



# Participants

Durée de la participation

- Offres transitoires
  - 1 an
  - + 1 an: env. 2%
- Semo
  - 110 jours (env. 5 mois)



# Participants

## Répartition des bénéficiaires par canton

- 6 cantons: moins de 10%
- 7 cantons: entre 10 et 15%
- 8 cantons: entre 15 et 20%
- 5 cantons: plus de 20%





# Participants

## Offres transitoires par canton

Tableau 7: Valeurs caractéristiques des offres transitoires par canton, 2012/2013<sup>21</sup>

	Total	Canton d'hébergement de l'offre transitoire												
		ZH	BE	LU	UR	SZ	OW	NW	GL	ZG	FR	SO	BS	BL
Population des jeunes de 15 ans (2011)	85'521	13'283	10'110	4'389	400	1'696	436	436	435	1'243	3'611	2'833	1'423	2'861
Total de la capacité d'accueil utilisée dans le canton (le jour de référence)	16'199	2'634	2'622	662	29	176	37	36	30	211	405	262	1'078	503
dont part des jeunes domiciliés dans le canton	15'162	2'526	2'505	621	29	176	37	34	30	208	402	250	746	448
en % de toutes les places utilisées		95.9	95.5	93.8	100.0	100.0	100.0	94.4	100.0	98.6	99.3	95.4	69.2	89.1
Domicile de l'anne précédente inconnu	101	0	1	0	0	0	0	0	0	0	0	0	5	0
en % des places disponibles		0.0	0.0	0.0	0.0	0.0	0.0	0.0	0.0	0.0	0.0	0.0	0.5	0.0
Jeunes venus d'un autre canton	936	108	116	41	0	0	0	2	0	3	3	12	327	55
en % des places disponibles		4.1	4.4	6.2	0.0	0.0	0.0	5.6	0.0	1.4	0.7	4.6	30.3	10.9
Jeunes partant dans un autre canton	936	18	27	16	3	20	8	10	7	17	148	78	30	281
en % (des jeunes ayant obtenu une place dans leur canton)	5.7	0.7	1.0	2.6	10.3	11.4	21.6	29.4	23.3	8.2	19.4	31.2	4.0	62.7
Total des jeunes ayant obtenu une place dans une offre transitoire	16'098	2'544	2'532	637	32	196	45	44	37	225	550	328	776	729
en % de la cohorte des jeunes de 15 ans	18.7	19.2	25.0	14.5	8.0	11.6	10.3	10.1	8.5	18.1	15.2	11.6	54.5	25.5
<b>Suite</b>		SH	AR	AI	SG	GR	AG	TG	TI	VD	VS	NE	GE	JU
Population des jeunes de 15 ans (2011)	837	671	222	5'536	1'983	6'858	2'978	3'413	8'431	3'525	1'991	5'015	905	
Total de la capacité d'accueil utilisée dans le canton (le jour de référence)	132	115	0	831	156	1'012	379	282	2'387	557	332	1'207	124	
dont part des jeunes domiciliés dans le canton	126	104	0	737	153	992	369	267	2'263	554	293	1'171	121	
en % de toutes les places utilisées		95.5	90.4	0.0	88.9	98.5	98.0	97.4	95.9	94.8	99.5	91.1	97.2	98.2
Domicile de l'anne précédente inconnu	0	0	0	14	1	0	0	10	0	0	35	34	1	
en % des places disponibles		0.0	0.0	0.0	1.7	0.6	0.0	0.0	3.5	0.0	0.0	10.5	2.8	0.8
Jeunes venus d'un autre canton	6	11	0	80	2	20	10	5	124	3	4	2	2	
en % des places disponibles		4.5	9.6	0.0	9.6	1.3	2.0	2.6	1.8	5.2	0.5	1.2	0.2	1.6
Jeunes partant dans un autre canton	11	17	9	21	11	64	31	20	34	21	7	7	20	
en % (des jeunes ayant obtenu une place dans leur canton)		8.7	16.3	100.0	2.8	7.2	6.5	8.4	7.5	1.5	3.8	2.4	0.6	16.5
Total des jeunes ayant obtenu une place dans une offre transitoire	137	121	9	758	164	1'056	400	287	2'297	575	300	1'178	141	
en % de la cohorte des jeunes de 15 ans	16.4	18.0	4.1	13.7	8.3	15.4	13.4	8.4	27.2	16.3	15.1	23.5	15.6	



# **Prestataires / capacités / coûts**

## **Environ 167 autorités responsables**

### Offres transitoires

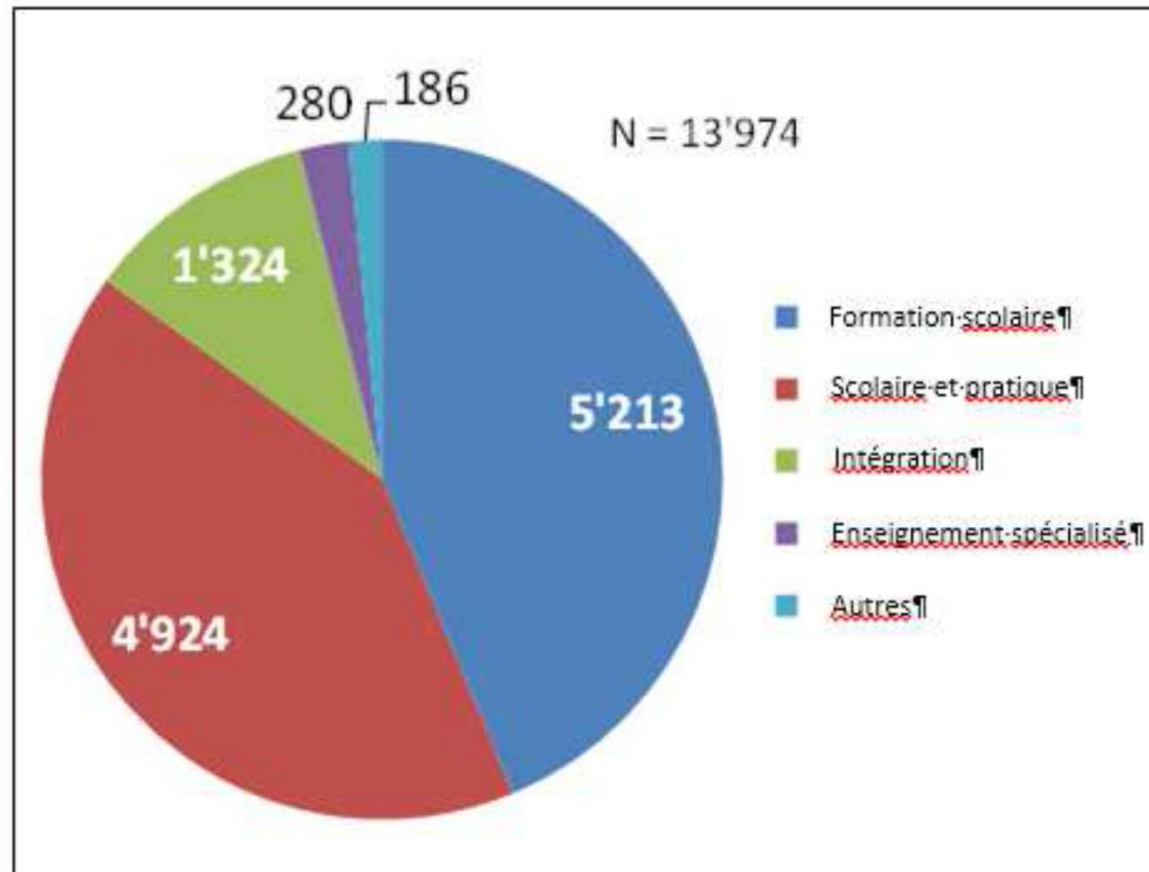
- 88% organismes publics
- 5% structures privées subventionnées (plus de 50%)
- 7% structures privées (moins de 50%)

### SEMO

- 85% public
- 15% privé



# Places selon profil





# Coûts

## Estimations / fourchettes

*Tableau 10: Coûts totaux des offres transitoires (trois profils) et des SEMO, état en 2012/2013*

Profil	Fourchette (CHF)
Ecole	Entre 18 000.– et 23 000.–
Offre combinée/préapprentissage	Entre 5000.– et 10 000.–
Intégration	Entre 23 000.– et 28 000.–
SEMO	Environ 24 000.–



# Pilotage et coordination

- Institutionnalisation des solutions transitoires
- LFPPr et forfaits fédéraux
- Projet transition I CDIP et CMFP
- Modifications du pilotage / réflexions
- Interdépendances institutionnelles



# Possibilités d'amélioration

- Acceptation des solutions transitoires
- Coordination et tri
- Qualité du matériel statistique
- Enseignement spécialisé
- Et scolarité intégrée en classe ordinaire
- Immigration
- CMFP
- Réduction du nombre d'interruptions d'apprentissage



# L'essentiel en bref

- Groupes-cibles
- Capacités
- Profils d'offres
- Coûts
- Succès
- Objectif Confédération et cantons



# Etapes suivantes

## Questions:

- Rôle des solutions transitoires?
- Offre vs demande?
- Monitorage national?
- Amélioration coordination?
- Etc.

## CSFP

- Transition I
- CMFP





# Merci

[www.sbf.admin.ch/transition-f](http://www.sbf.admin.ch/transition-f)