

BAROMETRE DES PLACES D'APPRENTISSAGE

AVRIL 2005

**RAPPORT DETAILLE DE RESULTATS SUR L'ENQUETE
REALISEE AUPRES DES JEUNES ET DES ENTREPRISES**

Sur mandat de



**BUNDESAMT FÜR BERUFSBILDUNG UND TECHNOLOGIE BBT
OFFICE FÉDÉRAL DE LA FORMATION PROFESSIONNELLE ET DE LA TECHNOLOGIE OFFT
UFFICIO FEDERALE DELLA FORMAZIONE PROFESSIONALE E DELLA TECNOLOGIA UFFT**

Impressum

Baromètre des places d'apprentissage
Avril 2005

Editeur: Office fédéral de la
formation professionnelle et de la technologie
Effingerstrasse 27, 3003 Berne
D^r Hugo Barmettler

Rédaction: Institut LINK,
Spannortstrasse 7/9, 6003 Lucerne
Alexandra Egli

TABLE DES MATIERES

| | Page |
|--|-------------|
| RESUME DES RESULTATS LES PLUS IMPORTANTS | 5 |
| INTRODUCTION | 9 |
| 1. SITUATION INITIALE ET DONNEES DU PROBLEME | 11 |
| 2. DEROULEMENT DE L'ENQUETE | 12 |
| 2.1 Acteurs concernés par cette enquête et jour de référence choisi | 12 |
| 2.2 Enquête auprès des entreprises | 12 |
| 2.2.1 Groupe cible et population de base | 12 |
| 2.2.2 Echantillon et procédé de sélection | 12 |
| 2.2.3 Méthode d'investigation | 13 |
| 2.2.4 Saturation de l'échantillon et pondération des données | 13 |
| 2.2.5 Structure de l'échantillon | 14 |
| 2.3 Enquête auprès des jeunes placés face au choix d'une profession | 15 |
| 2.3.1 Groupe cible et population de base | 15 |
| 2.3.2 Echantillon et procédé de sélection | 15 |
| 2.3.3 Méthode d'investigation | 16 |
| 2.3.4 Saturation de l'échantillon et pondération des données | 16 |
| 2.3.5 Structure de l'échantillon | 17 |
| 3. REALISATION DES INTERVIEWS | 18 |
| 4. EVALUATION DES DONNEES ET ETABLISSEMENT DU RAPPORT | 19 |

| | |
|---|----|
| COMMENTAIRES | 21 |
| 1. ENTREPRISES PROPOSANT DES PLACES D'APPRENTISSAGE | 23 |
| 1.1 L'offre de places d'apprentissage disponibles au 15 avril 2005 | 23 |
| 1.2 Situation de l'attribution des places d'apprentissage | 27 |
| 1.3 Situation de la décision sur l'offre 2005 | 31 |
| 1.4 Les places d'apprentissage demeurées vacantes en 2004 | 33 |
| 1.5 Pression de la demande sur les entreprises | 36 |
| 1.6 Les apprentissages de commerce | 40 |
| 2. ENQUETE AUPRES DES JEUNES | 45 |
| 2.1 Les jeunes face au choix d'une profession | 45 |
| 2.2 Les intérêts des jeunes envers la formation scolaire et professionnelle | 49 |
| 2.2.1 L'apprentissage en tant que souhait de formation | 54 |
| 2.3 Déroulement actuel de la recherche d'une place d'apprentissage | 59 |
| 2.4 L'état de la demande au 15 avril 2005 | 61 |
| 3. COMPARAISON ENTRE L'ENQUETE AUPRES DES ENTREPRISES ET L'ENQUETE AUPRES DES JEUNES | 73 |
| 32.1 Offre et demande | 73 |
| 32.2 Attribution des places d'apprentissage | 76 |
| 32.3 Demandes et postulations | 78 |
| 4. ANNEXE | 79 |
| 4.1 Groupes de professions | 79 |

RESUME DES RESULTATS LES PLUS IMPORTANTS

Au 15 avril 2005, l'offre de places d'apprentissage se montait à 72'500 après extrapolation (1'000 de plus qu'à la même époque de 2004). Selon notre expérience, on peut en déduire que cette année encore, jusqu'à l'été, on enregistrera une augmentation de l'offre (offre d'avril 2004: 71'500, offre d'août 2004: 74'000).

La part des jeunes placés face au choix d'une profession augmente à nouveau cette année pour atteindre 129'500 (2004: 128'000) après extrapolation. Les causes de cette augmentation résident dans le nombre plus élevé des jeunes suivant une 9^e année de scolarité obligatoire et dans le nombre plus élevé également des jeunes qui, l'an dernier, ont opté pour une année de transition.

Parmi les jeunes, 48'000 après extrapolation disposent déjà d'un accord verbal ou écrit pour une place d'apprentissage. Les entreprises, elles, affirment avoir attribué 52'000 places.

35% des jeunes intéressés à une place d'apprentissage ne disposent encore d'aucune solution ferme. Au jour de référence de l'enquête et après extrapolation, les jeunes à la recherche d'une place d'apprentissage sont plus nombreux en 2005 (27'500) qu'en 2004 (23'000). Ainsi donc, du côté des jeunes, la situation des places d'apprentissage est plus tendue cette année qu'en 2004. Les entreprises réagissent à cet intérêt accru des jeunes par une offre supérieure de places.

L'objectif du «**Baromètre de l'apprentissage**» consiste à suivre d'aussi près que possible et à révéler l'évolution du marché suisse des places d'apprentissage (voir la partie «Introduction» du rapport). Depuis 1997, cette enquête est réalisée chaque année en deux vagues. Les résultats commentés dans le présent document se rapportent au jour de référence du 15 avril 2005 et se basent sur une interview écrite adressée à 2'686 entreprises offrant des places d'apprentissage, et sur une enquête téléphonique réalisée auprès de 2'632 jeunes entre 14 et 20 ans placés face au choix d'une profession. Ces deux enquêtes sont représentatives de l'ensemble de la Suisse.

Dans leur structure, les **souhaits de formation** des jeunes demeurent semblables à l'année dernière, l'apprentissage d'une profession étant à nouveau à la pointe de la demande. Parmi les jeunes placés face au choix d'une profession, 60% sont intéressés à une place d'apprentissage (2004: 57%). Après extrapolation, 77'000 jeunes sont intéressés à une place d'apprentissage. 62% d'entre eux disposent déjà d'un accord verbal ou écrit, ce qui représente donc après extrapolation 48'000 jeunes gens (2004: 49'000), dont 21'500 femmes (2004: 22'000) et 26'500 hommes (2004: 27'000).

27'500 jeunes intéressés, dont la plupart s'intéressent exclusivement ou en première priorité à une place d'apprentissage, se trouvent placés face aux 20'500 places environ **encore vacantes** pour le moment. L'attribution des places confirme les **différences relatives à la nationalité** des candidats à l'apprentissage, déjà relevées dans les enquêtes précédentes: alors que 69% des jeunes Suisses ont déjà conclu un contrat d'apprentissage, il n'en va de même que pour 32% des jeunes étrangers.

De nouveau, les entreprises annoncent davantage de demandes par place d'apprentissage offerte que lors des dernières années de l'enquête. Cette augmentation et le fait que les jeunes se mettent de plus en plus tôt à la recherche d'une place d'apprentissage indiquent un **renforcement de la pression de la demande**.

La **dynamique existant** sur le **marché des places d'apprentissage** jusqu'à l'été peut (en cas de déroulement semblable à celui de ces dernières années) conduire à une nouvelle augmentation de l'offre de places d'apprentissage, comme aussi à un **changement d'orientation chez certains jeunes**. C'est le cas principalement en Suisse romande et dans le canton du Tessin, où traditionnellement l'attribution des places d'apprentissage intervient environ un trimestre plus tard qu'en Suisse alémanique. Pour le moment, parmi les postes de formation annoncés, seuls 56% en Suisse romande et même 29% seulement au Tessin sont attribués, alors que cette proportion atteint déjà 78% en Suisse alémanique.

INTRODUCTION

1. SITUATION INITIALE ET DONNEES DU PROBLEME

Depuis 1997, l'Institut LINK réalise l'enquête «**Baromètre de l'apprentissage**», sur mandat de l'Office fédéral de la formation professionnelle et de la technologie (OFFT). Cet instrument a pour but de révéler la situation actuelle et les tendances de l'évolution à court terme du marché de l'apprentissage. Comme avec un **baromètre météorologique**, il s'agit à l'aide d'interviews représentatives de saisir les caractéristiques essentielles de la situation présente et de les suivre en serrant de près l'actualité. La conception de cette étude doit répondre aux exigences suivantes:

- Elle doit fournir des indicateurs aussi fiables que possible sur la situation du marché de l'apprentissage. De plus, elle aspire à une extrapolation des résultats de l'échantillon à l'ensemble de la population.
- Les enquêtes doivent être exhaustives. Cela signifie que les situations de l'offre et de la demande doivent être tirées au clair séparément et mises en parallèle lors de l'interprétation des résultats.
- Le système de recherche doit être conçu de manière souple. Chacun des éléments principaux (les régions, les branches comme les thèmes) doivent pouvoir être mis en œuvre de façon modulaire.
- Les résultats doivent être présentés de manière conviviale et mis à disposition chaque fois dans les délais prescrits.
- Le système de recherche doit être évalué chaque année et optimisé le cas échéant pour permettre de meilleures comparaisons.
- L'étude doit être réalisée et évaluée dans l'optique d'une différenciation constante des sexes.

Après quelques adaptations destinées à optimiser le concept de l'étude à la suite du projet pilote de 1997, le «baromètre des places d'apprentissage» est appliqué méthodiquement et sans modification depuis 1998.

Pour cette étude, les tâches de l'Institut de recherche résident dans la conception et la préparation des interviews en accord avec l'OFFT, la réalisation des travaux sur le terrain, l'évaluation des données et l'analyse des résultats.

2. DEROULEMENT DE L'ENQUETE

2.1 Acteurs concernés par cette enquête et jour de référence choisi

Dans le cadre de ce «baromètre des places d'apprentissage» sont interrogées les personnes en mesure de nous fournir, au sujet du marché des places d'apprentissage, les informations les plus importantes, le plus directement et le plus rapidement possible, et donc les **entreprises** (employeurs) et les **jeunes** (demandeurs) directement concernés.

Pour pouvoir assurer une comparabilité optimale des résultats avec ceux de l'année dernière, le jour de référence auquel les réponses des personnes interrogées doivent se rapporter a été à nouveau fixé au **15 avril**.

2.2 Enquête auprès des entreprises

2.2.1 Groupe cible et population de base

Le groupe cible de l'enquête est constitué de tous les fournisseurs de places d'apprentissage, soit les exploitations, autorités, administrations ou entreprises qui forment des apprentis (actuellement ou à titre nouveau) ou qui nous font part, pendant la phase de terrain, de leurs intentions d'en former. Notre interlocuteur à l'intérieur de ces entreprises est la personne chargée de l'engagement des apprentis.

L'enquête porte sur tous les secteurs d'activités répertoriés dans le registre fédéral des entreprises et exploitations, qui nous a servi de source d'adresses pour la constitution de l'échantillon. Les entreprises du secteur agricole ne sont pas prises en considération (1% environ des entreprises formatrices).

2.2.2 Echantillon et procédé de sélection

L'échantillon a été constitué par prélèvement dans le registre des entreprises et exploitations, sur la base de toutes celles répertoriées en Suisse lors du recensement fédéral des entreprises réalisé par l'Office fédéral de la statistique. Il a été tiré de ce registre un échantillon aléatoire de 7'100 adresses, organisé en couches pour tenir compte des tailles des entreprises, des secteurs d'activités et des régions du pays. Comme le registre fédéral des entreprises et exploitations ne permet pas la distinction entre entreprises formatrices et

non formatrices d'apprentis, nous avons écrit à toutes ces entreprises, qu'elles forment des apprentis ou non.

Pour pouvoir cette année encore prendre en compte les places de formation de la Croix-Rouge, nous avons obtenu l'aimable assistance de la Croix-Rouge suisse à Berne, sous la forme d'une lettre de recommandation appelant ses institutions de formation à participer à notre enquête. Nous remercions chaleureusement cet organisme de son soutien.

2.2.3 Méthode d'investigation

L'enquête a été réalisée à l'aide d'un questionnaire écrit. Les questionnaires qui n'étaient pas rentrés ou qui étaient rentrés incomplètement remplis après le délai imparti donnaient lieu à une interview par téléphone à partir des laboratoires téléphoniques de LINK à Lucerne ou à Lausanne. Les enquêteurs/trices ont été spécialement formés pour cette enquête.

Pendant toute la durée de notre étude, une ligne de renseignements téléphoniques desservie pendant la journée a été en outre maintenue chez LINK, à la disposition des entreprises.

2.2.4 Saturation de l'échantillon et pondération des données

| | Total | |
|---|--------------|-------------|
| Questionnaires envoyés | 7'100 | 100% |
| - Questionnaires remplis | 6'276 | 88% |
| - Refus | 23 | 0.5% |
| - Retours par suite de dissolutions d'entreprises, adresses pas claires | 192 | 2.5% |
| - Pas de réponse | 609 | 9% |

Avec 88%, la saturation est plus élevée qu'elle ne l'a jamais été (2004: 85%). Ce quota élevé de réponses est certainement le résultat de notre action intensive de rappels.

La mise en œuvre d'un échantillon non proportionnel dans l'enquête auprès des entreprises a rendu nécessaire une pondération des données, qui toutefois n'a aucune influence sur la force d'expression des résultats obtenus.

2.2.5 Structure de l'échantillon

L'enquête auprès des entreprises a permis de tirer une évaluation des réponses provenant de 2'686 fournisseurs de places d'apprentissage au total. Le tableau suivante donne un aperçu global de la structure de cet échantillon:

| | CH | SA | SR | TI |
|--|-------|-------|-------|-----|
| Total des questionnaires remplis | 6'276 | 3'819 | 1'831 | 626 |
| Total des entreprises formatrices | 2'686 | 1'806 | 682 | 198 |
| Branches économiques (NOGA) | | | | |
| - Artisanat et industrie de transformation | 18% | 18% | 16% | 16% |
| - <i>Métallurgie et machines</i> | 6% | 6% | 5% | 5% |
| - <i>Autres</i> | 12% | 12% | 11% | 12% |
| - Construction | 18% | 19% | 14% | 16% |
| - Commerce | 26% | 24% | 29% | 33% |
| - Hôtellerie | 5% | 5% | 4% | 3% |
| - Transports et information | 2% | 2% | 2% | 1% |
| - Instituts de crédit et assurances | 2% | 2% | 1% | - |
| - Immobilier, informatique, recherche et développement | 14% | 13% | 16% | 13% |
| - Administrations publiques | 2% | 2% | 2% | 1% |
| - Enseignement, santé et action sociale | 11% | 11% | 9% | 12% |
| - Autres | 5% | 4% | 6% | 3% |

La structure de l'échantillon ainsi constitué est représentative des entreprises formatrices d'apprentis répertoriées dans le registre fédéral des entreprises et exploitations.

2.3 Enquête auprès des jeunes placés devant le choix d'une profession

2.3.1 Groupe cible et population de base

Les personnes cibles de l'enquête effectuée auprès des jeunes sont des hommes et des femmes dont l'âge se situe entre 14 et 20 ans, qui sont domiciliés en Suisse et remplissent l'une des conditions suivantes:

- Se trouvent placés devant le choix d'une profession (niveau secondaire II) – et donc en dernière année de leur scolarité obligatoire (en règle générale en 9^e ou 10^e année) ou dans le cours d'une année de transition – et qui s'intéressent donc cette année à une place d'apprentissage ou à la poursuite de leurs études (cours préparatoire, école de degré moyen, école normale, etc.) ou à vivre une année de transition (séjour linguistique, année d'engagement social, etc.).
- Désirent interrompre pendant cette année une école de degré moyen ou un apprentissage en cours, ou passer d'une autre école de formation générale / un cours préparatoire (par exemple une école débouchant sur un diplôme) à un apprentissage.

2.3.2 Echantillon et procédé de sélection

L'enquête auprès des jeunes s'appuie sur un échantillon aléatoire de numéros de téléphone (ménages privés), par régions du pays, tirés du CD de l'institut, fourni par Swisscom Directories.

Lors du premier contact téléphonique avec le ménage, les enquêteurs/trices ont relevé les noms de tous les jeunes de 14 à 20 ans, qu'ils répondent ou non à l'une des conditions d'interview du paragraphe 2.3.1. Par une comparaison des jeunes enregistrés en 9^e année scolaire et des chiffres correspondants de la statistique des écoliers et écolières 03/04 de l'Office fédéral de la statistique, il a été possible d'établir la base d'une extrapolation des données de l'enquête sur l'ensemble de la population. En outre, les jeunes qui ne sont pas (encore) placés devant le choix d'une profession (en particulier les gymnasiens) pourront être suivis au second jour de référence (le 31 août 2005).

Pour les jeunes qui résidaient hors du ménage pendant la phase de travail sur le terrain (séjours linguistiques entre autres), il a été tenté de réaliser une interview de proximité avec un membre de leur parenté. Pour des raisons de technique d'interview, seuls ont pu être interrogés les jeunes disposant d'un raccordement téléphonique privé et suffisamment assimilés au niveau de la langue pour être en mesure de répondre aux questions en allemand, français ou italien.

2.3.3 Méthode d'investigation

Le sondage a été réalisé à l'aide d'interviews téléphoniques assistées par ordinateur, à partir des laboratoires téléphoniques de LINK à Lucerne et à Lausanne. Les enquêteurs/trices ont été spécialement formés à cette tâche et suivis par des surveillants/tes pendant toute la durée de l'enquête.

Pour pouvoir interroger même les jeunes très mobiles conformément à leur proportion dans la population, plusieurs tentatives de contact ont été effectuées à divers jours de la semaine et à diverses heures de la journée, de même que des rendez-vous convenant à chacun ont été définis, avant de sélectionner une adresse de remplacement. La gestion des adresses a été entièrement réalisée par ordinateur.

2.3.4 Saturation de l'échantillon et pondération des données

Sur la base des ménages sélectionnés à l'avance, les quotas de réponses suivants ont pu être atteints lors des interviews::

| | | |
|--|---------------|-------------|
| Total des jeunes entre 14 et 20 ans enregistrés dans les ménages | 11'406 | 100% |
| Jeunes non placés devant le choix d'une profession | 8'065 | 71% |
| Dont jeunes recrutés pour l'interview principale | 3'341 | 29% |
| Dont toutefois non placés devant le choix d'une profession: | | |
| - Jeunes poursuivant par le gymnase | 237 | 7% |
| - Jeunes demeurant dans la même situation | 381 | 11% |
| Interviews complètes réalisées | 2'723 | 100% |
| - Etude seulement | 91 | 3% |
| - Interviews comptant dans le total | 2'632 | 97% |

La mise en œuvre d'un échantillon non proportionnel à la région linguistique a rendu nécessaire, pour l'évaluation, une pondération des interviews sur la répartition réelle de la population. Cette pondération n'a cependant aucune influence sur la force d'expression des résultats obtenus.

2.3.5 Structure de l'échantillon

2'507 interviews au total ont été réalisées auprès des jeunes dans le cadre de cette enquête. L'évaluation globale est ainsi fondée sur un échantillon dont la structure est la suivante:

| | Total de la Suisse | SA | SR/TI | Femmes | Hommes |
|---|--------------------|-------|-------|--------|--------|
| Total des interviews (non pondéré) | 2'632 | 1'874 | 758 | 1'317 | 1'315 |
| Total des interviews (pondéré) | 2'507 | 1'807 | 700 | 1'293 | 1'215 |
| Etat actuel de la formation: | | | | | |
| - 9 ^e année scolaire (scolarité obligatoire) | 58% | 61% | 50% | 53% | 63% |
| - 10 ^e année scolaire/année d'orientation professionnelle | 10% | 11% | 5% | 11% | 8% |
| - Classe de maturité ou similaire | 8% | 6% | 13% | 9% | 7% |
| - Ecole de formation générale ou école préparatoire | 3% | 2% | 3% | 4% | 2% |
| - Apprentissage | 6% | 6% | 7% | 6% | 7% |
| - Autre ¹ | 15% | 14% | 22% | 17% | 13% |
| Ages: | | | | | |
| - 14 ans | 5% | 2% | 13% | 5% | 6% |
| - 15 ans | 32% | 33% | 29% | 31% | 32% |
| - 16 ans | 28% | 31% | 18% | 25% | 30% |
| - 17 ans | 11% | 13% | 7% | 12% | 10% |
| - 18 à 20 ans | 24% | 21% | 33% | 27% | 22% |

¹ Les «autres» comprennent: séjour linguistique, année d'engagement social, année d'enseignement ménager, stage, cours commercial, école ou stage de préapprentissage, emploi, job, chômage, service militaire et autres.

3. REALISATION DES INTERVIEWS

Les questionnaires établis par LINK en collaboration avec l'Office fédéral de la formation professionnelle et de la technologie (OFFT) n'ont été complétés pour cette vague par aucune question. Comme l'année dernière, les entreprises ont été interrogées au cours de cette vague de l'enquête non seulement sur le nombre total de leurs places d'apprentissage, mais également sur la répartition de ces places entre les femmes et les hommes. Pour la teneur concrète des questions posées, nous renvoyons le lecteur aux questionnaires annexés au fascicule des tables, ainsi qu'aux graphiques figurant dans ce rapport.

Les **enquêteurs/trices et personnes chargées de la communication des renseignements par téléphone** qui ont participé à cette étude ont été formés au préalable par LINK et suivis pendant toute la phase de terrain par le chef de projet et les surveillants/tes. Au total, 45 enquêteurs/trices ont pris part à cette étude.

L'enquête présentée ici a pu être réalisée selon le **calendrier** suivant werden:

- Mise au point du questionnaire, traduction, constitution de l'échantillon jusqu'au 1.4.05
- Enquête sur le terrain auprès des entreprises 5.4 au 9.5.05
- Enquête sur le terrain auprès des jeunes 12.4. au 23.4.05
- Evaluation et analyse des données 10.5. au 30.5.05

Du côté de notre mandant (OFFT), cette étude a été coordonnée et suivie activement par Hugo Barmettler / Bettina Belinda Walther. Pour la constitution de l'échantillon, nous avons reçu une assistance précieuse de la part de l'Office fédéral de la statistique (OFS).

Cette enquête a été réalisée de la part de LINK par le groupe de projet suivant: Alexandra Egli (responsable du projet), Cornelia Tschuppert (graphiques), Giovanni Scarcella (constitution de l'échantillon et programmation CATI), Anita Huber (direction de terrain, CATI Lucerne), Ermelinda Lopez (direction de terrain, CATI Lausanne), Annemarie Medimurec (direction de l'enquête par écrit, codification et saisie des données), Jürg Tütsch (évaluation des données).

4. EVALUATION DES DONNEES ET ETABLISSEMENT DU RAPPORT

L'**évaluation** informatique des résultats regroupe la totalisation générale des réponses à chaque question ainsi que la totalisation selon les divers sous-groupes ou breaks (échantillons partiels). Elle fournit des résultats quantitatifs représentatifs des groupes cibles définis. Lors de l'interprétation des résultats de l'enquête, il faut considérer que les résultats d'une étude de ce type évoluent constamment dans le cadre d'une certaine **marge d'erreur**, dont la fourchette peut être précisée sur la base de relations statistiques. Pour les proportions mentionnées dans la présente enquête, cela signifie que les valeurs réelles peuvent, avec un taux de sécurité de 95%, diverger de la manière suivante des résultats fournis par nos échantillons: pour 2'500 interviews max. +/- 2%, pour 1'000 interviews max. +/- 3,2%, pour 500 interviews max. +/- 4,5% et pour 100 interviews max. +/- 10%.

Les réponses divergentes de certains sous-groupes par rapport au total sont contrôlées au moyen du test Chi carré et marquées dans les tables informatiques, en cas de différence significative, du signe «+» ou du signe «-» inséré à côté de la valeur en pour-cent.

Le **rapport complet** décrivant les résultats de l'enquête se présente sous forme du présent rapport de résultats, d'un condensé de ce rapport ainsi que de tables en format PDF.

Les résultats du Baromètre de l'apprentissage d'avril 2005 peuvent également être consultés sur Internet, à l'adresse: www.bbt.admin.ch.

Luzern, le 30 mai 2005

LINK Institut de recherche
marketing et sociale



Alexandra Egli

Resp. de projet



Damian Schnyder v. W.

Directeur de l'Institut

COMMENTAIRES

1. ENTREPRISES PROPOSANT DES PLACES D'APPRENTISSAGE

1.1 L'offre de places d'apprentissage disponibles au 15 avril 2005

Après extrapolation, l'offre de **places d'apprentissage** pour l'année 2005 se situe à **72'500²** (graphique 1). Selon l'enquête de cette année, cette offre est supérieure de 1'000 places environ à celle du même jour de référence de l'an dernier (+ 1%) et il est fort probable qu'elle augmentera encore au cours de l'été.

Ainsi donc, les offre se sont accrues d'au moins 6'500 places ces dernières années (à l'exception du 2004, voir le tableau 1).

| <i>Année d'enquête</i> | <i>Vague d'avril</i> | <i>Vague d'août</i> | Augmentation au cours de l'été | <i>Places effectivement attribuées selon l'OFS</i> |
|------------------------|----------------------|---------------------|---|--|
| 2004 | 71'500 | 74'000 | 2'500 | 70'761 |
| 2003 | 70'000 | 76'500 | 6'500 | 67'964 |
| 2002 | 69'500 | 75'500 | 6'500 | 68'535 |
| 2001 | 67'500 | 76'000 | 8'500 | 70'947 |
| 2000 | 70'500 | 79'500 | 8'000 | 70'914 |
| 1999 | 68'500 | 75'500 | 7'000 | 69'580 |
| 1998 | 63'000 | 71'500 | 8'500 | 69'354 |

² L'extrapolation est basée sur l'indication des places effectivement attribuées en 2004 (selon la statistique de l'OFS) et sur l'indication lors de l'enquête des places attribuées l'an dernier.

Graphique 1: Offre et attribution des places d'apprentissage

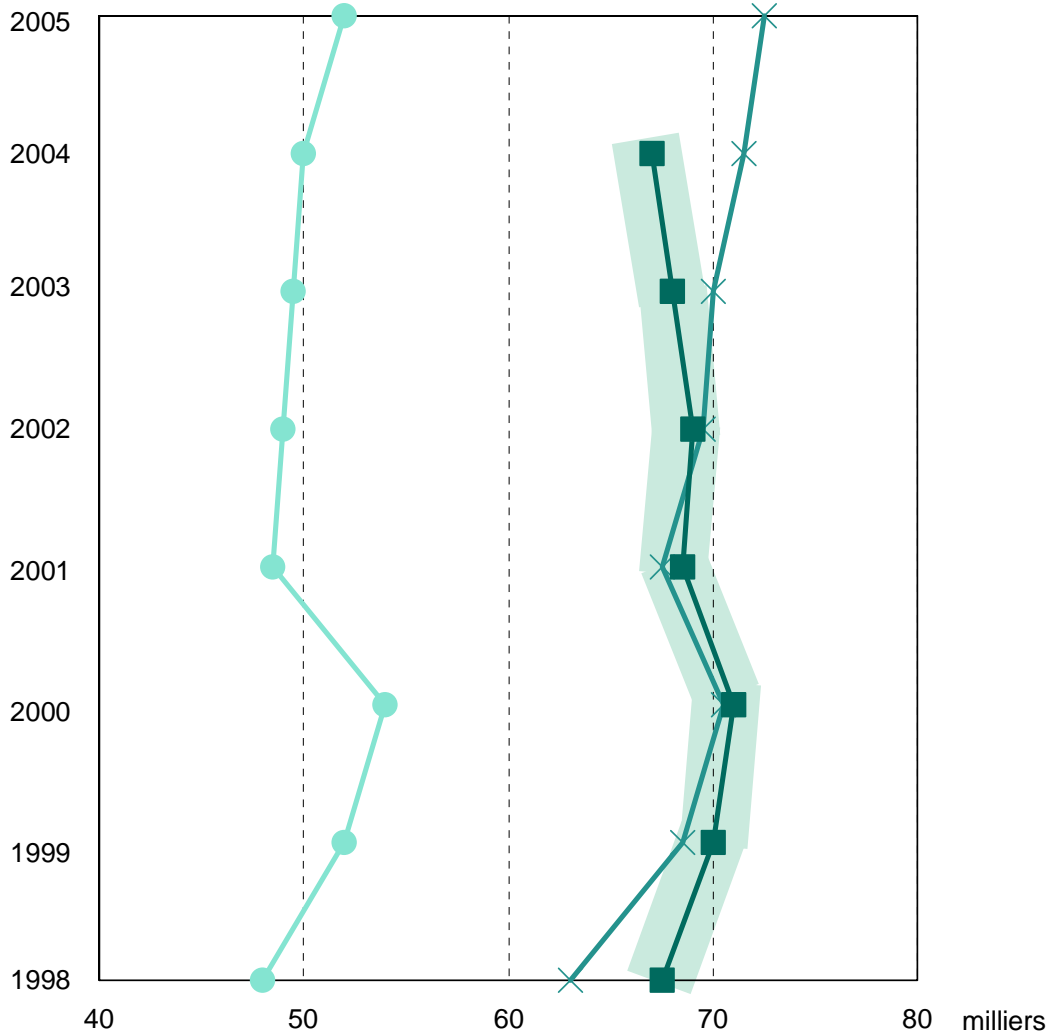
Avril

Question 3: Combien de places d'apprentissage avec début de l'enseignement cette année votre entreprise prévoit-elle d'offrir?

Question 4: Combien de ces places d'apprentissage sont-elles déjà attribuées au jour de référence ou promises ferme à quelqu'un?

Août

Question 1: Combien de places votre entreprise a-t-elle déjà définitivement attribuées cette année?



- Places déjà attribuées en avril (enquête d'avril)
- × Offre de places (enquête d'avril)
- Places déjà attribuées en août (enquête d'août)

Marge d'erreur des résultats de l'enquête avec 95% de sécurité: +/- 2.0 points pour-cent.
(p.ex. +/- 1'400, s'il y a 70'000 places d'apprentissage)

La comparaison des places d'apprentissage offertes le 15 avril 2005 (72'500) avec celles effectivement attribuées en 2004 selon l'OFS (70'761) révèle que **l'offre de cette année est à nouveau supérieure à l'attribution de l'an dernier**. Lors de l'enquête de l'an dernier également, les places offertes (71'500) étaient plus nombreuses que celles attribuées en 2003 (67'964).

Graphique 2: Enquête et attribution effective des places

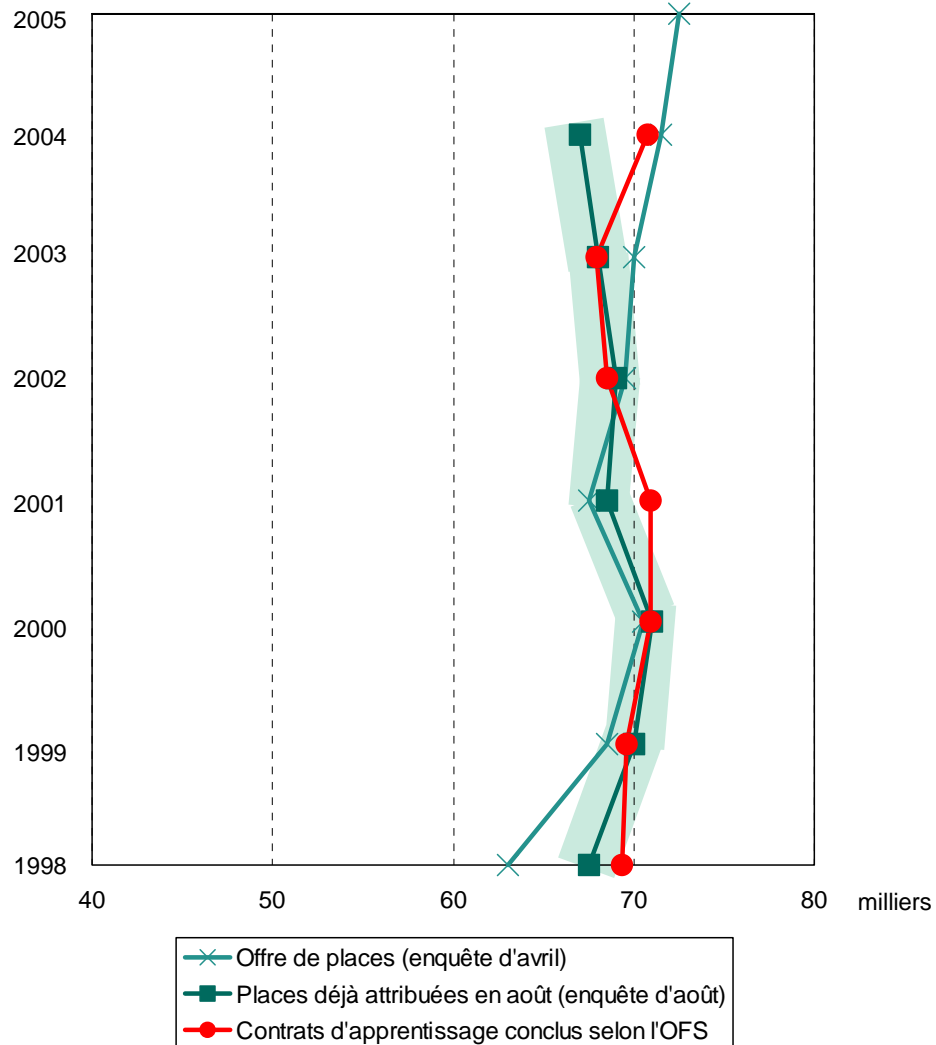
(Extrapolation / jour de référence: 15 avril)

Avril

Question 3: Combien de places d'apprentissage avec début de l'enseignement cette année votre entreprise prévoit-elle d'offrir?

Août

Question 1: Combien de places votre entreprise a-t-elle déjà définitivement attribuées cette année?



Marge d'erreur des résultats de l'enquête avec 95% de sécurité: +/- 2.0 points pour-cent.
(p.ex. +/- 1'400, s'il y a 70'000 places d'apprentissage)

La proportion des entreprises qui **n'offrent aucune place d'apprentissage cette année** se situe avec 38% à peine au-dessous de celle de l'année dernière (39%). Une grande partie des entreprises formatrices de 2 à 9 employés (47%) déclarent à ce propos qu'elles ne forment simultanément qu'un ou deux apprentis, qui sont remplacés à l'achèvement de leur formation, et donc pas chaque année.

Tableau 2:

| Questions 1 et 3: | Total | Taille de l'entreprise | | | | Siège de l'entreprise | | |
|---|------------|------------------------|------------|------------|------------|-----------------------|------------|------------|
| Prévoient cette année de n'offrir aucune place d'apprentissage | | 2-9 | 10-19 | 20-99 | 100+ | SA | SR | TI |
| Base: entreprises avec apprentis | | | | | | | | |
| - 15 avril 2001 | 33% | 42% | 33% | 19% | 8% | 32% | 34% | 42% |
| - 15 avril 2002 | 35% | 44% | 29% | 15% | 10% | 34% | 37% | 45% |
| - 15 avril 2003 | 40% | 49% | 32% | 25% | 8% | 40% | 41% | 49% |
| - 15 avril 2004 | 39% | 49% | 30% | 20% | 10% | 38% | 38% | 46% |
| - 15 avril 2005 | 38% | 47% | 30% | 22% | 10% | 38% | 39% | 40% |

La part des entreprises qui forment cette année pour la **première fois des apprentis**, avec 9%, a légèrement fléchi par rapport à l'an dernier. Les plus fortes modifications apparaissent dans les entreprises moyennes (10-99 employés), parmi lesquelles seules 5% offrent des places d'apprentissage à titre nouveau, ce qui correspond à nouveau au taux d'avant 2004.

Tableau 3:

| Questions 1 et 3: | Total | Taille de l'entreprise | | | | Siège de l'entreprise | | |
|--|-----------|------------------------|-----------|-----------|-----------|-----------------------|------------|------------|
| Prévoient cette année d'offrir des places d'apprentissage à titre nouveau | | 2-9 | 10-19 | 20-99 | 100+ | SA | SR | TI |
| Base: entreprises avec apprentis | | | | | | | | |
| - 15 avril 2001 | 8% | 9% | 9% | 6% | 3% | 7% | 9% | 11% |
| - 15 avril 2002 | 8% | 10% | 6% | 3% | 2% | 6% | 11% | 12% |
| - 15 avril 2003 | 10% | 12% | 6% | 5% | 2% | 9% | 11% | 15% |
| - 15 avril 2004 | 10% | 13% | 8% | 11% | 1% | 10% | 11% | 8% |
| - 15 avril 2005 | 8% | 11% | 5% | 5% | 1% | 8% | 10% | 14% |

1.2 Situation de l'attribution des places d'apprentissage

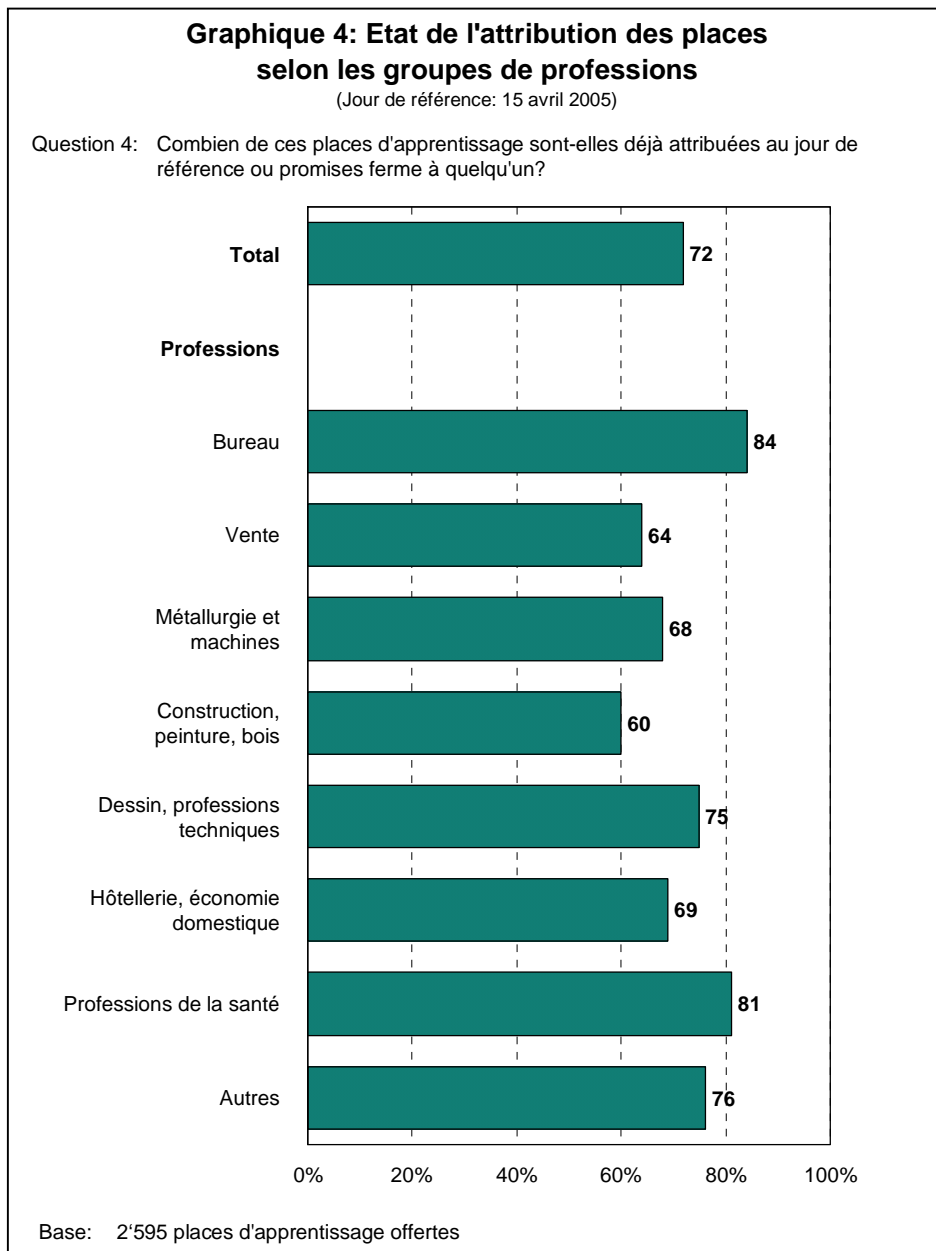
Cette année, 72% des places d'apprentissage offertes par les entreprises sont **déjà attribuées** au jour de référence de l'enquête. Pour la première fois depuis 2000, la part des places d'apprentissages attribuées au 15 avril augmente à nouveau (graphique 3). Grâce à l'accroissement de l'offre de places d'apprentissage, leur attribution est supérieure de 2'000 places en chiffres absolus à celle de l'an dernier à la même époque (2005: 52'000, 2004: 50'000).



Après extrapolation, **52'000 places d'apprentissage sont attribuées**, contre 20'500 à peine qui sont encore vacantes (graphique 4.1).

L'attribution des places d'apprentissage a le plus fortement progressé dans les professions du bureau, deuxième groupe de professions par l'importance, dans lequel 84% des places proposées sont attribuées (graphique 4). Cette part est presque aussi élevée dans les professions de la santé, dans lesquelles 81% des places proposées sont pourvues.

Dans les professions de la métallurgie et des machines, groupe offrant le plus grand nombre de places d'apprentissage, leur attribution est proportionnellement plus faible, avec 68%. Elle est encore inférieure dans les professions de la construction (60%) et de la vente (64%).

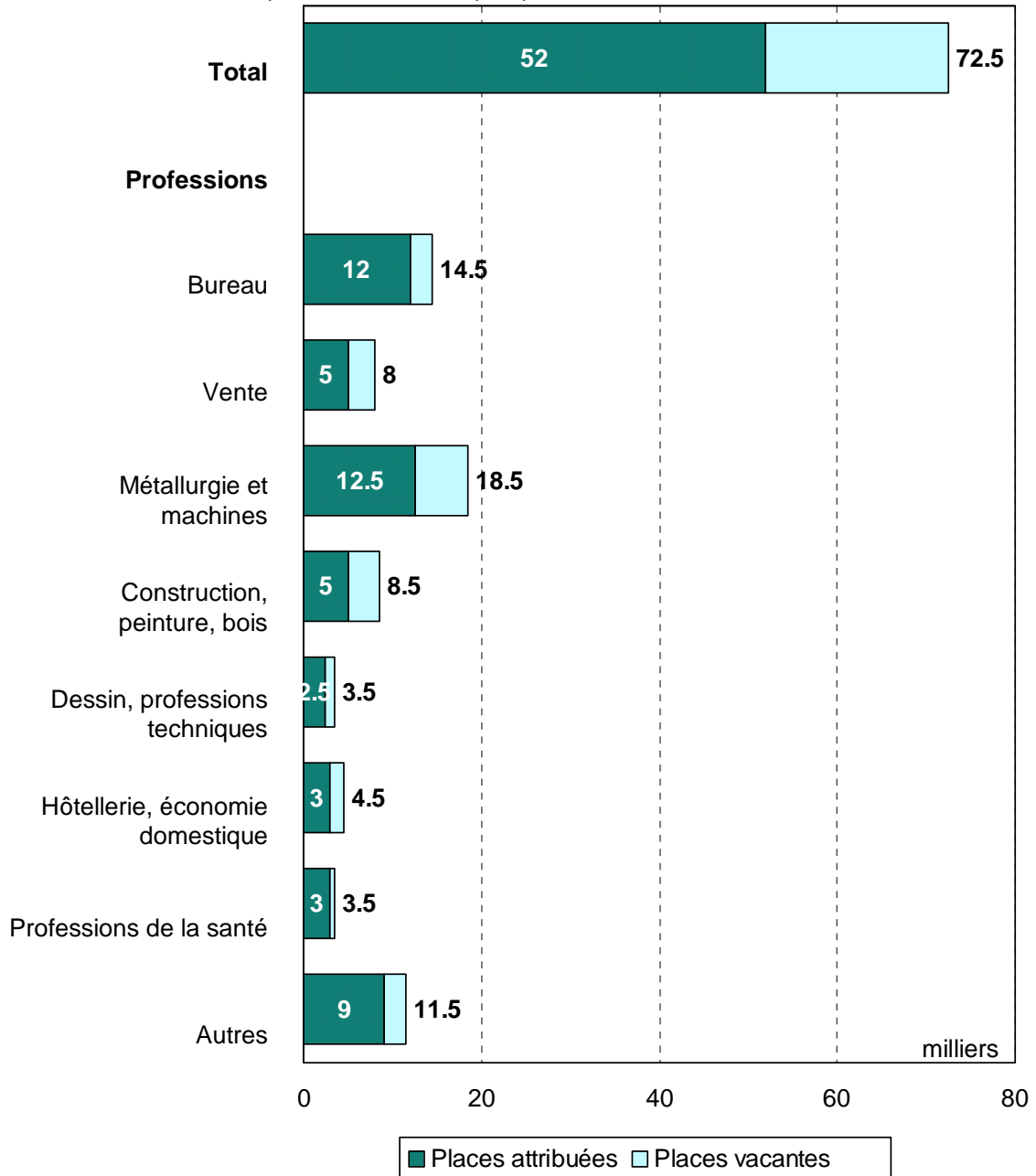


Graphique 4.1: Etat de l'attribution des places selon les groupes de professions

(Jour de référence: 15 avril 2005 / extrapolation)

Question 3: Combien de places d'apprentissage avec début de l'enseignement cette année votre entreprise prévoit-elle d'offrir?

Question 4: Combien de ces places d'apprentissage sont-elles déjà attribuées au jour de référence ou promises ferme à quelqu'un?



Base: 2'595 places d'apprentissage offertes

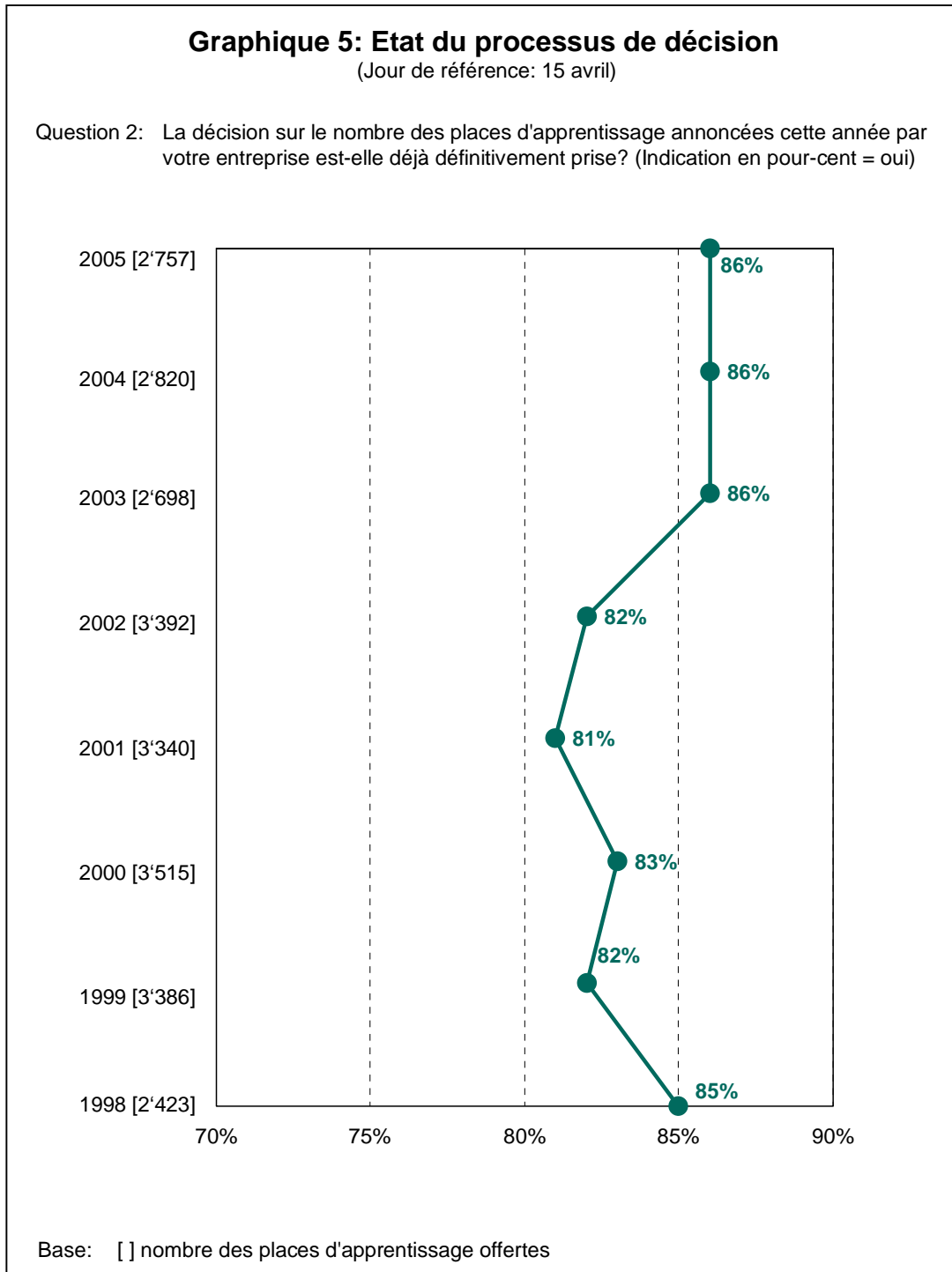
Les différents moments de l'attribution des places d'apprentissage dans les régions apparaissent clairement chaque année. Au Tessin comme en Suisse romande, ces places sont attribuées plus tard dans l'année, comme le montre le tableau ci-dessous:

Tableau 4:

| Question 4: | TOTAL | Suisse alémanique | | | | Suisse romande | Tessin |
|---|------------|-------------------|------------------|-------------------------|-----------------|----------------|------------|
| Places d'apprentissage déjà attribuées ou promises ferme au jour de référence | | Total | Suisse orientale | Nord-ouest de la Suisse | Suisse centrale | | |
| Base: prévision sur l'ensemble des places d'apprentissage proposées | | | | | | | |
| - 15 avril 2001 | 72% | 78% | 77% | 80% | 77% | 51% | 24% |
| - 15 avril 2002 | 71% | 75% | 75% | 75% | 75% | 57% | 30% |
| - 15 avril 2003 | 70% | 76% | 75% | 77% | 79% | 55% | 27% |
| - 15 avril 2004 | 70% | 75% | 77% | 70% | 76% | 56% | 25% |
| - 15 avril 2005 | 72% | 78% | 79% | 77% | 76% | 56% | 29% |

1.3 Situation de la décision sur l'offre 2005

Le 15 avril 2005, le nombre des places d'apprentissage offertes cette année dans les différentes professions était définitivement fixé pour 86% de ces places. Cette proportion est stable depuis 2003 (graphique 5).



Les entreprises non encore décidées se trouvent comme auparavant en Suisse romande et au Tessin principalement, nouvel indice de l'attribution tardive des places dans ces régions.

Tableau 5:

| | TOTAL | Taille de l'entreprise | | Siège de l'entreprise | | |
|--|------------|------------------------|---------------|-----------------------|------------|------------|
| La décision sur le nombre de places d'apprentissage proposées est définitive | | -249 employés | 250+ employés | SA | SR | TI |
| Base: places d'apprentissage offertes | | | | | | |
| - 15 avril 2001 | 81% | 80% | 89% | 83% | 75% | 65% |
| - 15 avril 2002 | 82% | 82% | 91% | 85% | 76% | 73% |
| - 15 avril 2003 | 86% | 85% | 91% | 88% | 81% | 74% |
| - 15 avril 2004 | 86% | 85% | 89% | 89% | 76% | 64% |
| - 15 avril 2005 | 86% | 85% | 92% | 89% | 75% | 71% |

Le processus de décision sur le nombre définitif de places d'apprentissage est le plus avancé dans les professions de la santé, de même que dans celles du bureau. Les moins décidées sont les entreprises du secteur de la construction.

Tableau 6:

| Question 2: | TOTAL | Professions enseignées | | | | | | | |
|--|------------|------------------------|------------|-------------------------|------------------------------|--------------------------|------------------------------|-------------------------|------------|
| La décision sur le nombre de places d'apprentissage proposées est définitive | | Bureau | Vente | Métallurgie et machines | Construction, peinture, bois | Dessin, prof. techniques | Hôtellerie, écon. domestique | Professions de la santé | Autres |
| Base: places d'apprentissage offertes | | | | | | | | | |
| - 15 avril 2001 | 81% | 85% | 83% | 80% | 77% | 84% | 74% | 89% | 82% |
| - 15 avril 2002 | 82% | 88% | 86% | 79% | 75% | 82% | 84% | 87% | 83% |
| - 15 avril 2003 | 86% | 91% | 84% | 85% | 81% | 91% | 79% | 93% | 85% |
| - 15 avril 2004 | 86% | 89% | 83% | 85% | 82% | 90% | 86% | 90% | 85% |
| - 15 avril 2005 | 86% | 92% | 86% | 84% | 78% | 87% | 80% | 93% | 86% |

1.4 Les places d'apprentissage demeurées vacantes en 2004

Selon les informations transmises par les entreprises interrogées, **8%** des places d'apprentissage annoncées l'année précédente sont demeurées **vacantes**.

Après 2002, qui avec 11% présentait la plus forte proportion de places d'apprentissage demeurées vacantes depuis la réalisation du Baromètre de l'apprentissage, ce nombre de places vacantes diminue continuellement depuis 2003 (graphique 6).

L'industrie de la métallurgie et des machines (12%), et la construction surtout (19%), ont dû l'an dernier déplorer le plus grand nombre de places demeurées vacantes. Dans les professions du bureau et de la santé en revanche, presque toutes les places d'apprentissage ont pu être pourvues (1% de places vacantes dans chacune de ces branches).

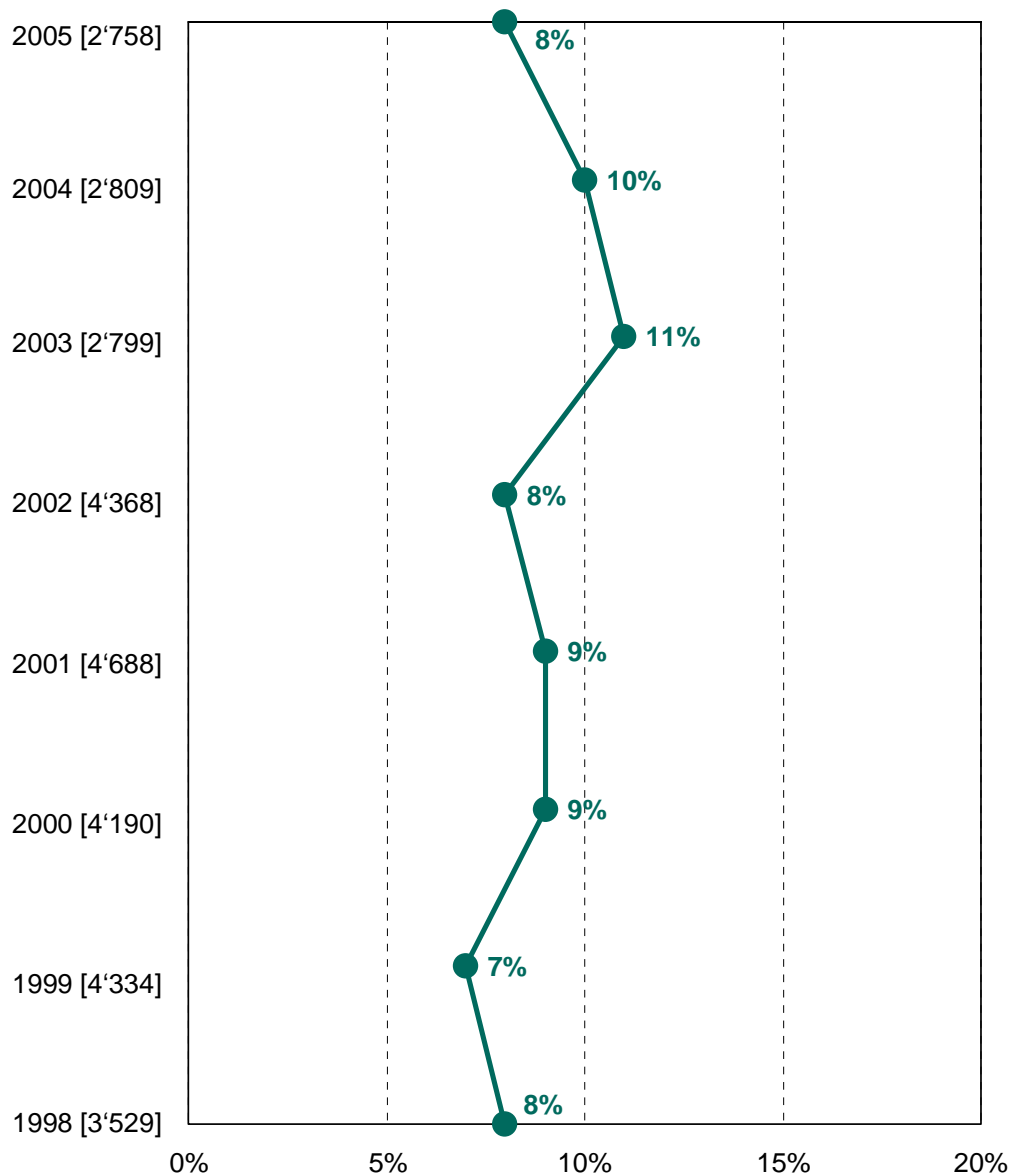
| Tableau 7: | | | | | | | | | |
|---|--------------|-------------------------------|-----------|-------------------------|------------------------------|--------------------------|------------------------------|--------------------------------------|-----------|
| Question 7: | TOTAL | Professions enseignées | | | | | | | |
| Base: places d'apprentissage annoncées l'année précédente | | Bureau | Vente | Métallurgie et machines | Construction, peinture, bois | Dessin, prof. techniques | Hôtellerie, écon. domestique | Professions de la santé ³ | Autres |
| - Places d'appr. demeurées vacantes en 2000 | 9% | 2% | 7% | 9% | 14% | 8% | 10% | 21% | 8% |
| - Places d'appr. demeurées vacantes en 2001 | 8% | 2% | 7% | 9% | 19% | 8% | 10% | 7% | 8% |
| - Places d'appr. demeurées vacantes en 2002 | 11% | 4% | 11% | 11% | 22% | 8% | 11% | 5% | 14% |
| - Places d'appr. demeurées vacantes en 2003 | 10% | 3% | 4% | 15% | 17% | 4% | 8% | 10% | 9% |
| - Places d'appr. demeurées vacantes en 2004 | 8% | 1% | 7% | 12% | 19% | 5% | 6% | 1% | 8% |

³ Les professions de la santé doivent toujours être considérées avec réserve. Leurs résultats sont toujours très dépendants de la structure de l'échantillon. En 2001, cette structure englobait de nombreuses écoles destinées aux professions de la santé. Les classes non occupées étaient pour cette raison déclarées comme places d'apprentissage vacantes, ce qui pouvait provoquer une augmentation correspondante des places d'apprentissage vacantes pour l'année 2000.

Graphique 6: Places vacantes l'année dernière

(Jour de référence: 15 avril)

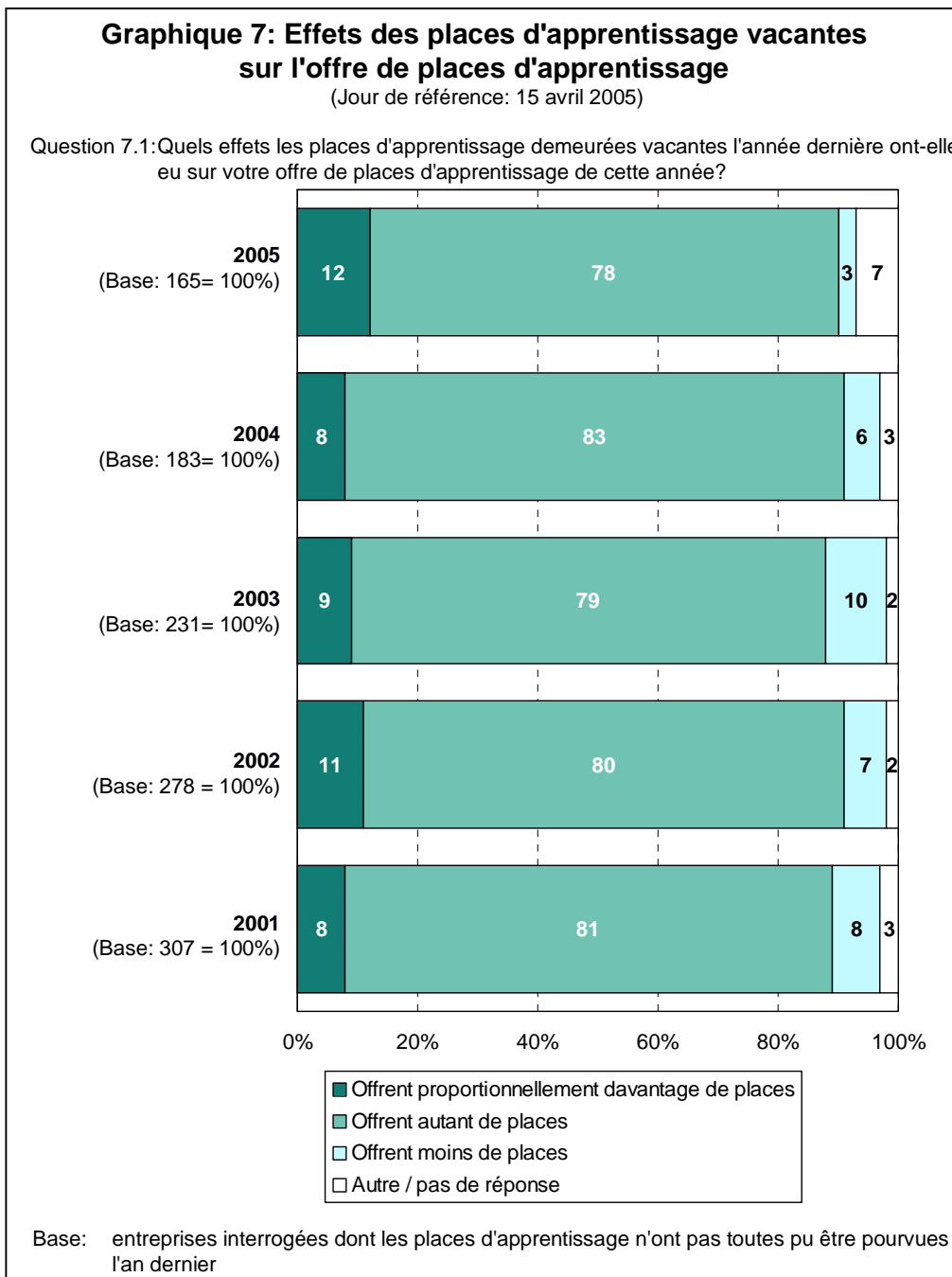
Question 7: Combien de places sont-elles demeurées vacantes l'année dernière, que votre entreprise n'a donc pas pu attribuer?



Base: [] nombre de places d'apprentissage offertes l'année dernière

Avec 78%, la plupart des entreprises dont certaines places d'apprentissage sont demeurées vacantes en 2004 ne se sont pas laissées déconcerter par cet insuccès et indiquent qu'elles offriront cette année autant de places que l'an dernier. 12% d'autres affirment même en offrir davantage pour combler le déficit de l'an passé.

Seules 3% des entreprises qui ont vu l'an dernier certaines de leurs places d'apprentissage demeurer vacantes ont tiré les conséquences de l'insuccès de leur recherche d'apprentis et offrent cette année moins de places d'apprentissage (graphique 7).



1.5 Pression de la demande sur les entreprises

La **pression de la demande s'est à nouveau renforcée**. Jusqu'au 15 avril 2005, 14 intéressés en moyenne se sont déjà annoncés auprès des entreprises pour chaque place d'apprentissage offerte. Le nombre de demandes par place augmente depuis 2001 (graphique 8).

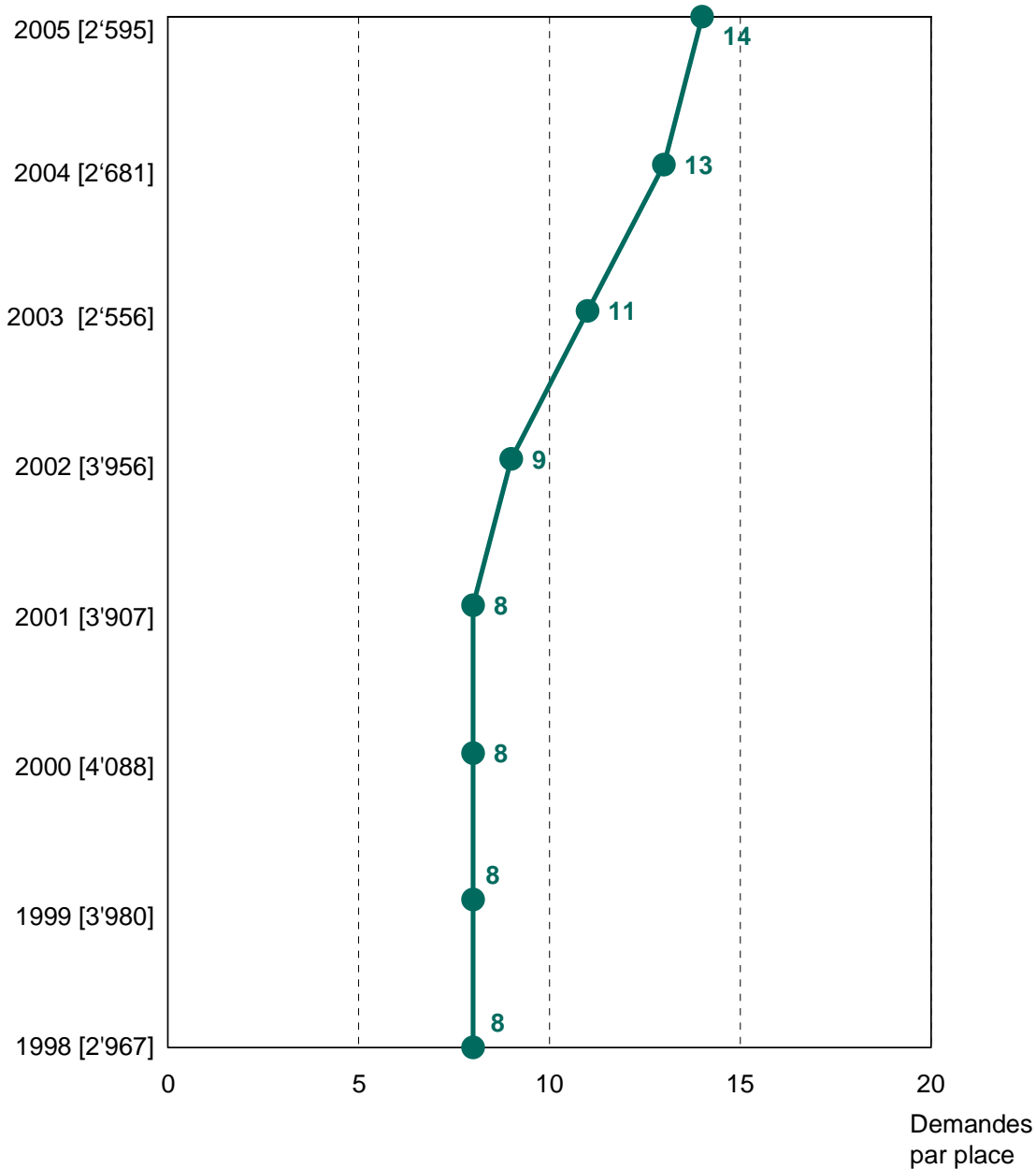
L'augmentation des demandes de cette année est à mettre au compte de la Suisse romande, où elles ont passé de 10 à 12 par place d'apprentissage. La demande demeure néanmoins inférieure à la moyenne dans les entreprises avec siège en Suisse romande et au Tessin. En raison du démarrage plus tardif du marché de l'apprentissage dans ces régions, il faut toutefois s'attendre à une augmentation de la demande.

| Tableau 8: | | | | |
|--|--------------|------------------------------|-----------|----------|
| Question 5: | TOTAL | Siège de l'entreprise | | |
| Demandes et postulations reçues en moyenne par place d'apprentissage annoncée Base: prévision sur l'ensemble des places d'apprentissage proposées | | SA | SR | TI |
| - 15 avril 2001 | 8 | 9 | 7 | 2 |
| - 15 avril 2002 | 9 | 10 | 7 | 3 |
| - 15 avril 2003 | 11 | 12 | 8 | 4 |
| - 15 avril 2004 | 13 | 15 | 10 | 5 |
| - 15 avril 2005 | 14 | 15 | 12 | 5 |

Graphique 8: Nombre moyen de demandes et de postulations par place d'apprentissage annoncée

(Jours de référence: 15 avril)

Question 5: Combien de demandes et de postulations avez-vous reçues jusqu'ici pour chacune des places d'apprentissage annoncées?



Base: [] nombre de places d'apprentissage offertes

Dans les différents groupes de professions, il existe une corrélation entre la demande et les places d'apprentissage demeurées vacantes l'année dernière, en ce sens que les groupes de professions qui ont connu le plus de places vacantes ont également reçu le moins de demandes. Ainsi donc, ce sont les professions de la constructions qui ont reçu le moins de demandes (7 par place d'apprentissage) et qui ont eu en 2004 la plus grande proportion de places demeurées vacantes (19%). C'est l'inverse pour les professions du bureau et de la santé, dans lesquelles les places demeurées vacantes ont été les moins nombreuses l'an dernier (1% pour chacun de ces groupes), mais qui ont reçu le plus de demandes (21 par place d'apprentissage offerte).

Tableau 9:

| Question 7: | Total | Groupes de professions | | | | | | | |
|---|--------------|-------------------------------|-----------|-------------------------|------------------------------|--------------------------|------------------------------|-------------------------|-----------|
| Offres et postulations reçues en moyenne par place d'apprentissage annoncée <small>Base: prévision sur l'ensemble des places d'apprentissage proposées</small> | | Bureau | Vente | Métallurgie et machines | Construction, peinture, bois | Dessin, prof. techniques | Hôtellerie, écon. domestique | Professions de la santé | Autres |
| - 15 avril 2001 | 8 | 17 | 7 | 6 | 4 | 7 | 5 | 4 | 9 |
| - 15 avril 2002 | 9 | 18 | 8 | 8 | 5 | 8 | 5 | 3 | 8 |
| - 15 avril 2003 | 11 | 19 | 13 | 9 | 5 | 14 | 6 | 6 | 12 |
| - 15 avril 2004 | 13 | 22 | 15 | 11 | 6 | 15 | 10 | 8 | 16 |
| - 15 avril 2005 | 14 | 21 | 12 | 10 | 7 | 14 | 11 | 21 | 17 |

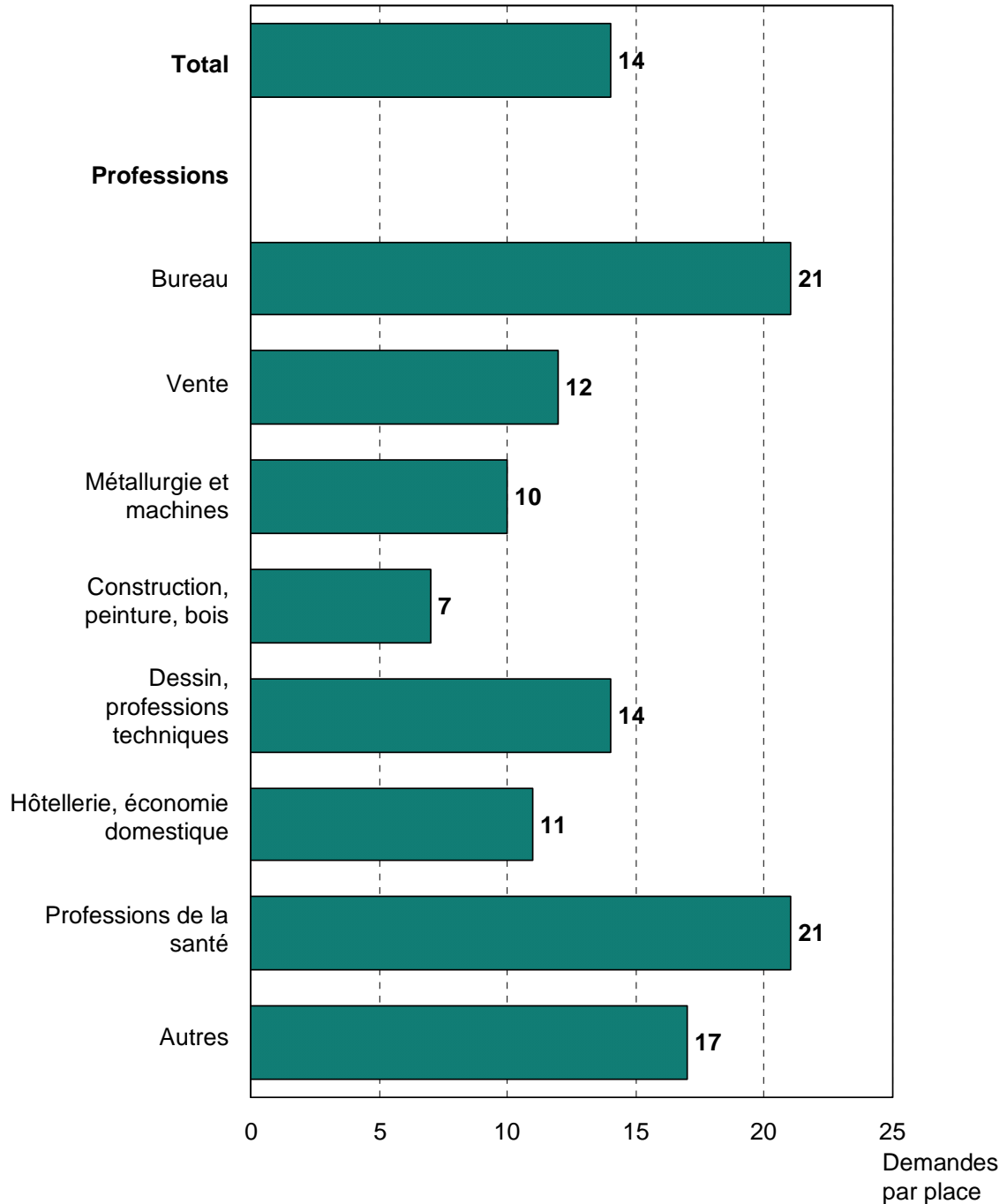
| | | | | | | | | | |
|--|-----------|-----------|-----------|------------|------------|-----------|-----------|-----------|-----------|
| - places d'apprentissage demeurées vacantes en 2004 | 8% | 1% | 7% | 12% | 19% | 5% | 6% | 1% | 8% |
|--|-----------|-----------|-----------|------------|------------|-----------|-----------|-----------|-----------|

→ Voir tableau 7

Graphique 8.1: Nombre moyen de demandes et de postulations par place d'apprentissage annoncée

(Jour de référence: 15 avril 2005)

Question 5: Combien de demandes et de postulations avez-vous reçues jusqu'ici pour chacune des places d'apprentissage annoncées?



1.6 Les apprentissages de commerce

La réforme de la formation commerciale de base a été introduite en 2003. Pour déterminer ses éventuels effets sur l'**offre des apprentissages de commerce**, des questions ont été posées aux entreprises à ce sujet. Cette année à nouveau, ce thème a été traité dans notre enquête.

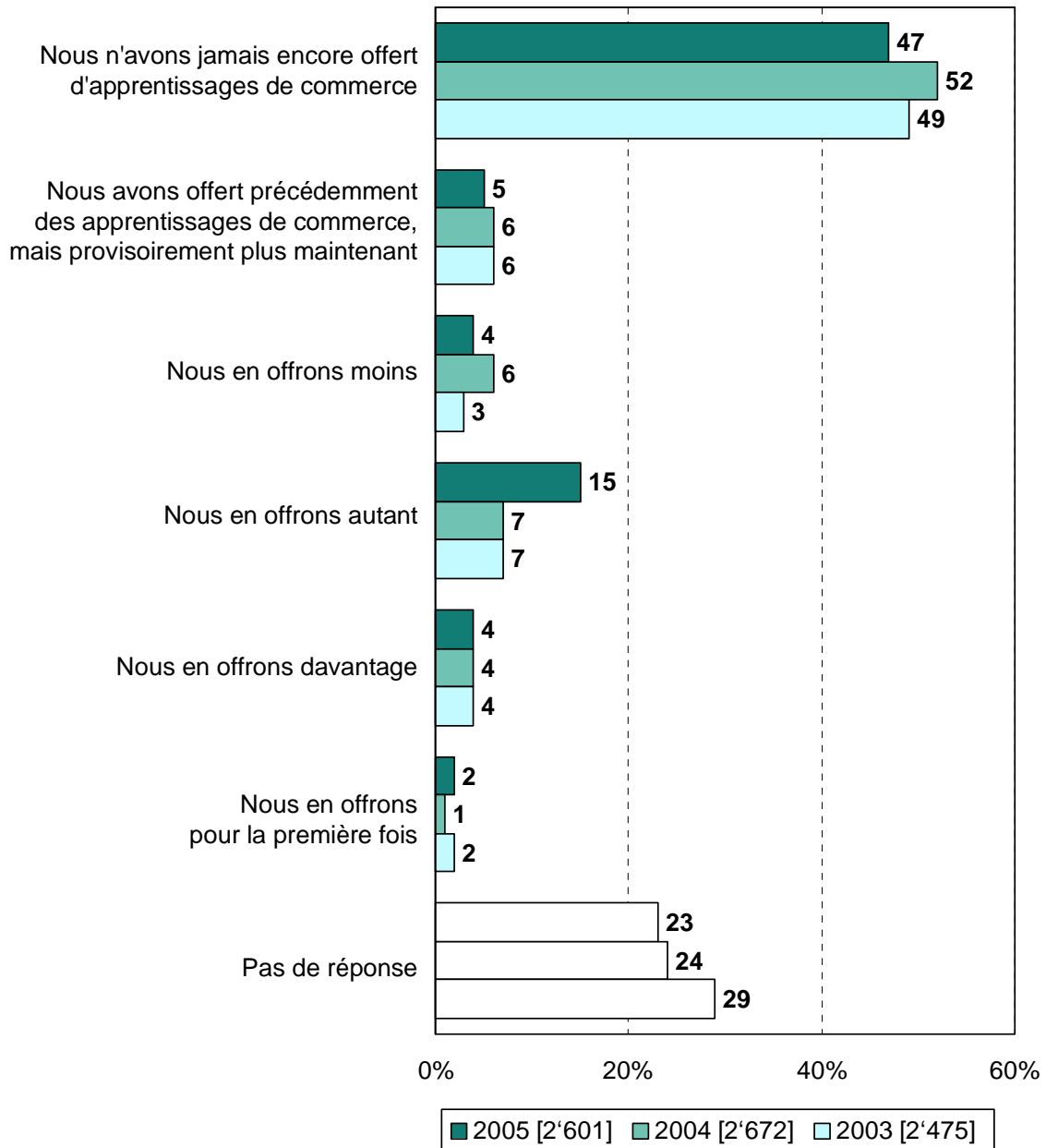
La structure constatée dans les entreprises correspond dans la plus large mesure à celle des enquête de 2003 et de 2004 (graphique 9).

Des modifications se sont produites d'une part dans les entreprises qui ont déclaré offrir autant de places d'apprentissage que ces derniers 1-3 ans et d'autre part dans les entreprises qui ont indiqué ne jamais avoir formé d'apprenti de commerce. Alors que la part des entreprises formatrices a passé de 7% à 15%, celle des entreprises ne formant pas d'apprentis de commerce a diminué de 52% à 47%. Les deux cas peuvent signifier que les turbulences provoquées par cette réforme sont longues à se calmer.

Graphique 9: Places d'apprentissage de commerce

(Jour de référence: 15 avril)

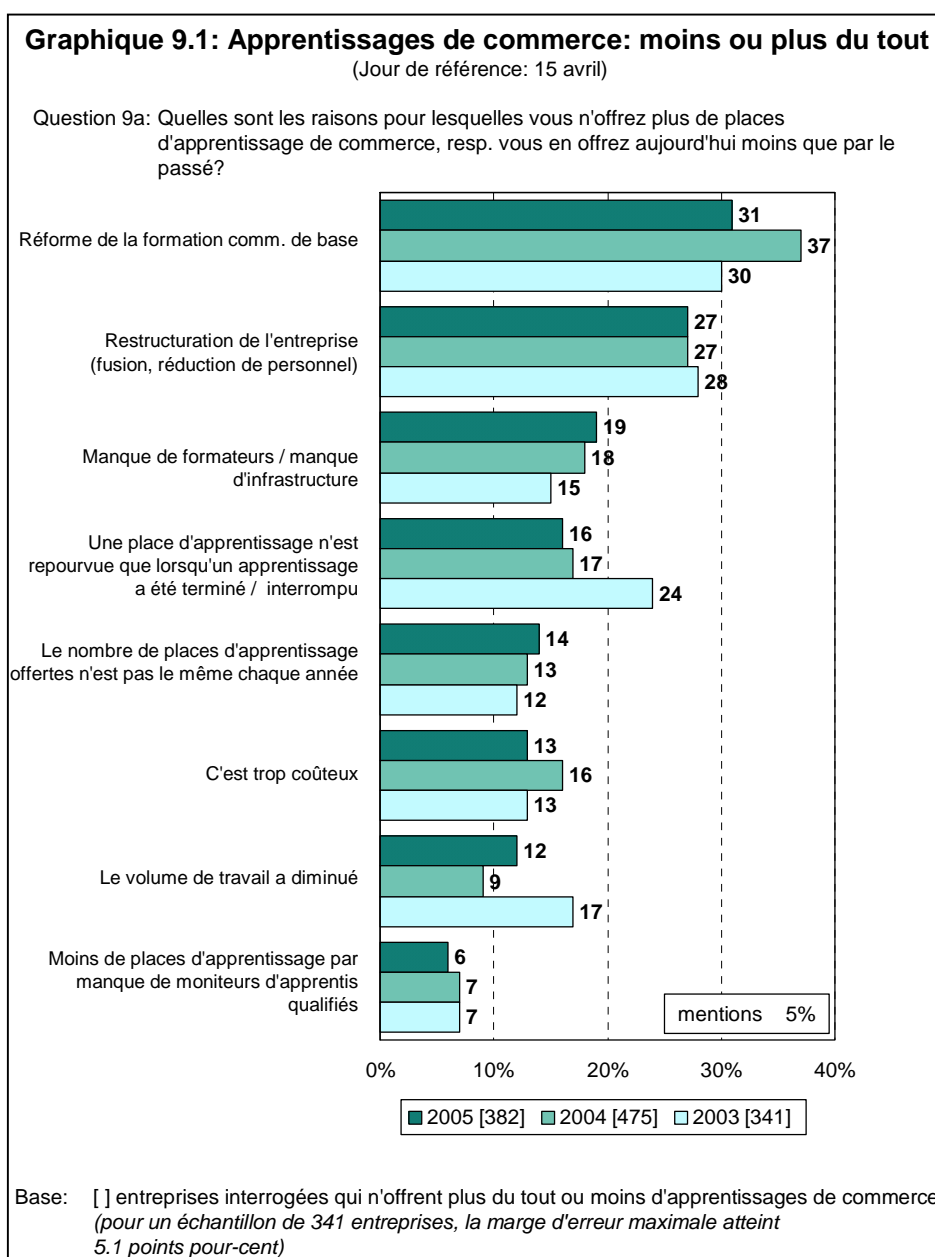
Question 9: Apprentissage de commerce – évolution



Base: [] entreprises interrogées

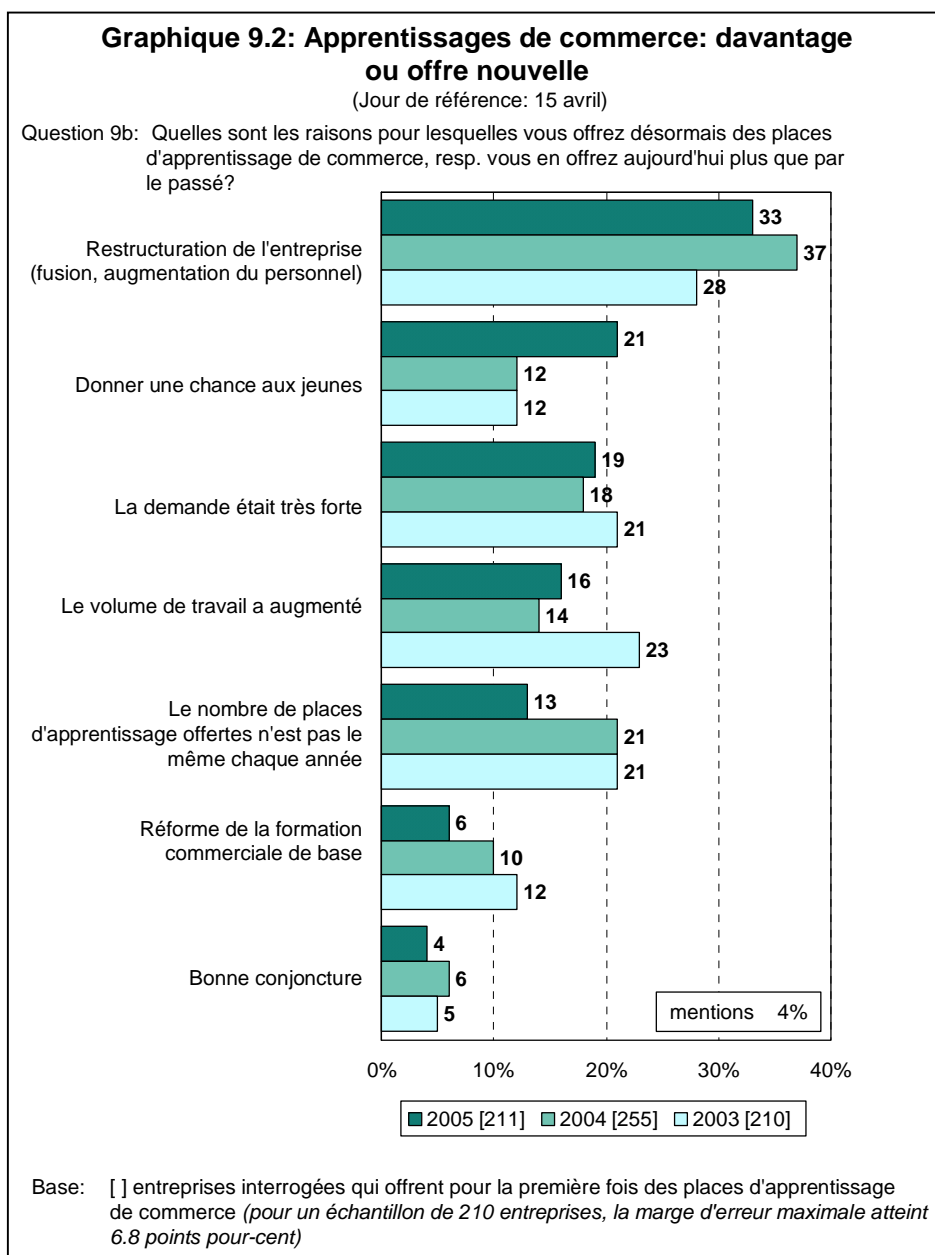
9% (2004: 12%) n'offrent *plus du tout* cette année ou offrent *moins* de places d'apprentissage de commerce. Après extrapolation, ce sont donc environ 5'000 entreprises.

Comme raison de leur offre de «*moins ou aucune* place d'apprentissage de commerce», les entreprises indiquent le plus fréquemment la réforme de la formation commerciale de base (31%) (1'500 après extrapolation). 27% se sont vues contraintes à cette diminution en raison de restructurations (graphique 9.1).



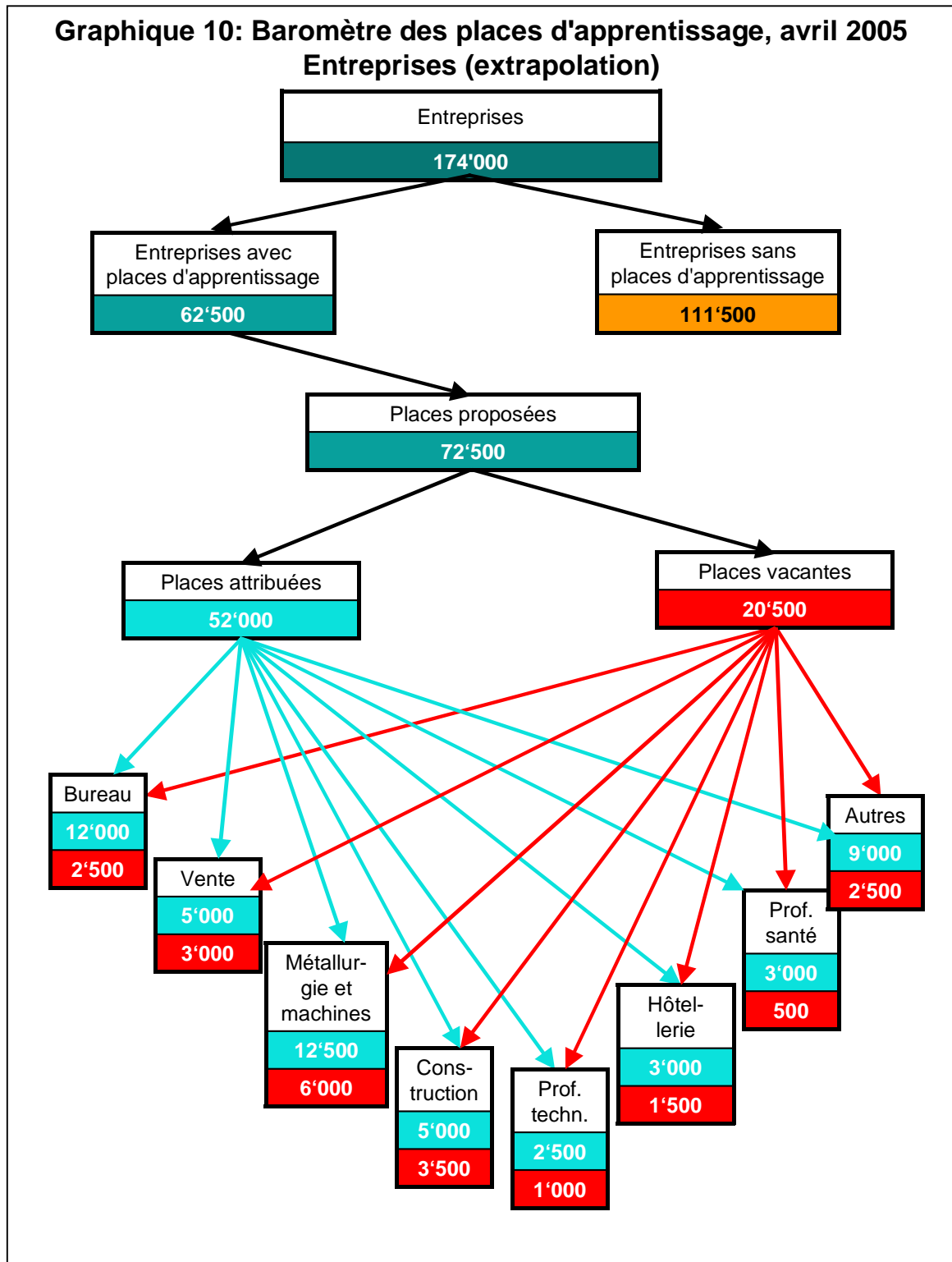
Les 6% d'entreprises (3'000 entreprises après extrapolation) qui déclarent offrir *pour la première fois* des places d'apprentissage de commerce ou *en augmenter le nombre* indiquent comme motif principal de cette évolution, comme l'an dernier déjà, la restructuration de leur entreprise (23%).

Cette année encore, la réforme de la formation commerciale de base est mentionnée comme raison d'une augmentation de l'offre des apprentissages de commerce. Toutefois, ce n'est le cas que 6% des entreprises, soit 200 à peine (graphique 9.2).



Le graphique ci-dessous représente les entreprises de Suisse. Combien d'entre elles offrent-elles des places d'apprentissage, lesquelles sont-elles déjà attribuées et dans quels groupes de professions?

Il est basé sur l'extrapolation tirée de l'enquête réalisée auprès des entreprises.



2. ENQUETE AUPRES DES JEUNES

2.1 Les jeunes face au choix d'une profession

Les **personnes cibles** de la présente enquête réalisée auprès des jeunes sont des jeunes gens et des jeunes filles âgés de 14 à 20 ans qui se trouvent face au choix d'une profession (niveau secondaire II). Devant le choix d'une profession signifie que ces jeunes sont confrontés à la décision de leur orientation pour la suite de leur formation. Ils peuvent être soit à la fin de leur scolarité obligatoire, soit arriver au terme d'une année de transition, soit sortir d'une école de perfectionnement ou d'un apprentissage interrompu.

Avec **environ 129'500⁴ jeunes en valeur extrapolée**, nous avons donc en avril 2005 davantage de jeunes confrontés au choix d'une profession qu'en 2004 (128'000). Cette nouvelle augmentation peut être attribuée au nombre plus élevé de jeunes en 9^e année de scolarité obligatoire et à la file d'attente⁵ plus grande constituée l'an dernier par les jeunes qui, par manque de place d'apprentissage, ont opté pour une année de transition.

Au moment de l'enquête, la plus grande partie des jeunes interrogés suivent encore leur **scolarité obligatoire**. Depuis 2003, cette part diminue constamment, bien que l'Office fédéral de la statistique indique à chaque fois un nombre supérieur de jeunes qui terminent leur scolarité⁶. Le fait que leur proportion n'augmente malgré tout pas lors de cette enquête doit être attribué, comme déjà mentionné, à l'allongement de la file d'attente.

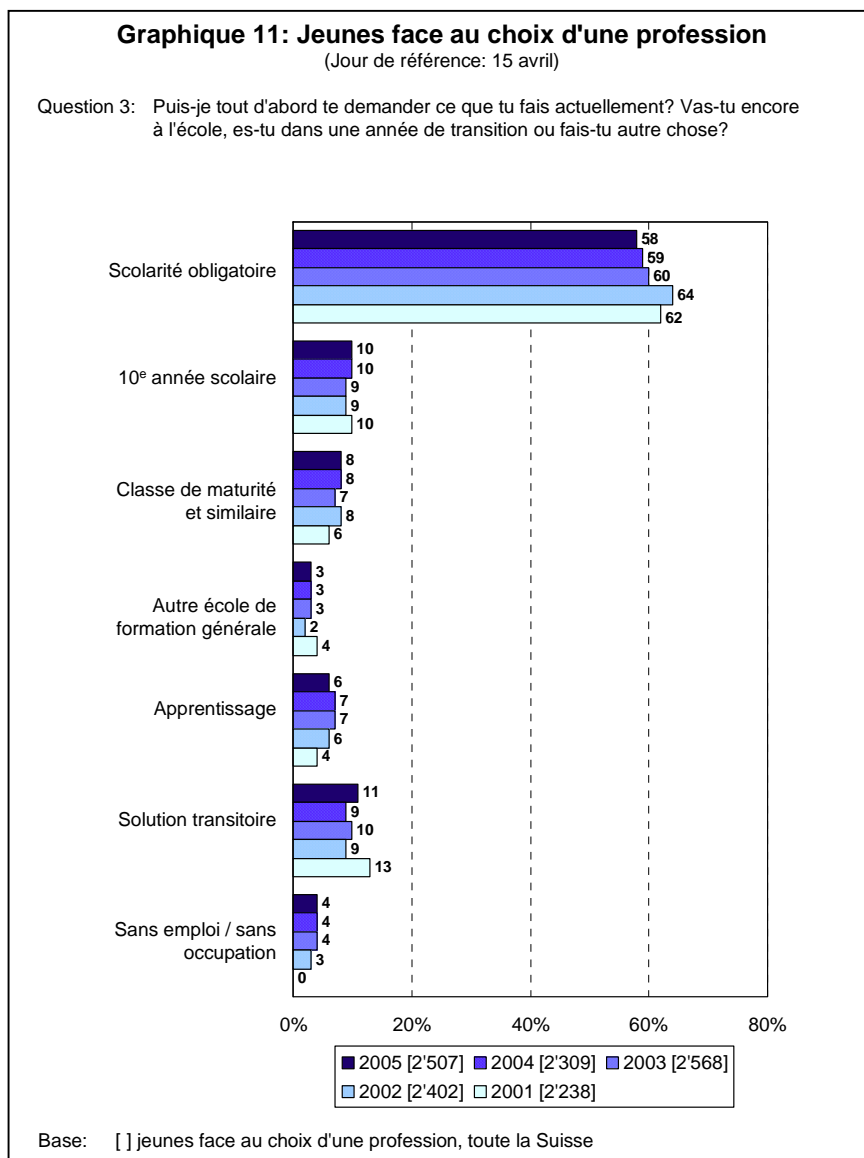
⁴ En partant d'une estimation de 86'000 écoliers/ères en 8^e classe pendant l'année scolaire 2003/2004 (source: «Ecolières, écoliers et étudiants/tes 2003/2004». Collection: Statistiques de la Suisse, 15 Formation et sciences, de l'Office fédéral de la statistique), il ressort de la mise en parallèle avec notre échantillon (1'406 jeunes interrogés issus de la 9^e classe et 225 gymnasiens/ennes recrutés dans la 9^e classe également, qui ne se trouvent pas face au choix d'une profession, soit au total 1'631 écoliers/ères) un facteur de 51.7 pour notre extrapolation.

⁵ La file d'attente est établie à chaque fois lors de l'enquête d'août du Baromètre de l'apprentissage. Elle décrit les jeunes qui, l'année suivant celle de l'enquête, sont à nouveau à la recherche d'une place d'apprentissage. Elle s'est constamment allongée ces dernières années (voir le rapport de résultats d'août 2004, p. 84).

⁶ Source: «Ecolières, écoliers et étudiants 2003/2004». Collection: Statistique de la Suisse, 15 Formation et sciences, de l'Office fédéral de la statistique.

Outre les jeunes en cours de scolarité obligatoire, le deuxième groupe en importance est celui des jeunes placés face au choix d'une profession qui vivent en ce moment une année de transition telle que séjour linguistique, stage, préapprentissage, emploi, etc. (11%). Le groupe des jeunes en 10^e année scolaire est presque aussi important (10%). Les jeunes qui fréquentent une classe de maturité ou similaire (8%) sont un peu moins nombreux.

Il se trouve aussi toujours des jeunes qui suivent actuellement un apprentissage mais qui sont à nouveau placés devant le choix d'une profession cet été, soit parce qu'ils interrompent cet apprentissage, soit parce qu'ils commencent une seconde formation. Avec 6%, cette part est un peu inférieure à celle de l'an passé. La proportion des jeunes au chômage ou sans occupation (4%) et le groupe des jeunes sortant d'écoles de culture générale (3%) sont demeurés identiques (graphique 11).



De grosses **différences régionales** apparaissent dans la situation momentanée des jeunes interrogés. Ainsi, un nombre sensiblement plus élevé de jeunes de Suisse alémanique suivent leur scolarité obligatoire (SA: 61%, SR/TI: 50%), alors qu'en Suisse romande et au Tessin on en trouve sensiblement plus dans les classes de maturité (SA: 6%, SR/TI: 13%). Il existe également des différences dans la 10^e année scolaire (SA: 11%, SR/TI: 5%) et parmi les jeunes sans emploi (SA: 3%, SR/TI: 6%).

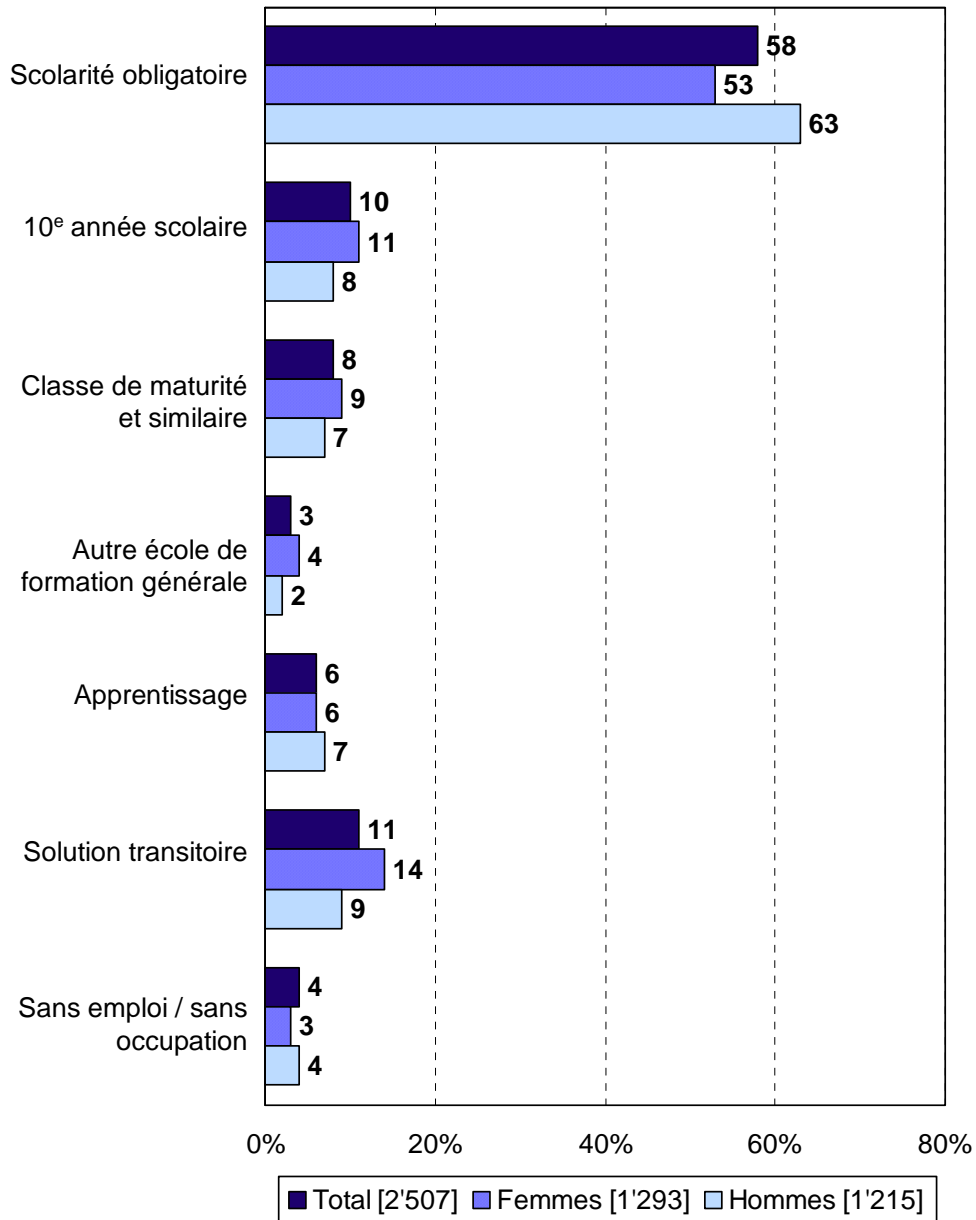
Comme l'année dernière, davantage de jeunes **hommes** (63%) que de jeunes **femmes** (53%) se trouvent confrontés au choix d'une profession au terme de leur scolarité obligatoire. Les femmes placées face au choix d'une profession adoptent plus souvent une solution transitoire telle que séjour linguistique ou stage pratique (14%, hommes: 9%).

Si l'on analyse les jeunes interrogés selon leur **nationalité**, on constate cette année encore que moins de jeunes étrangers interrogés se trouvent confrontés au choix d'une profession au sortir de classes de maturité (5%, 9% des Suisses interrogés), mais qu'en revanche une proportion un peu plus grande d'entre eux est issue d'une école de culture générale ou d'une école préparatoire (17%, 11% des Suisses interrogés). Au moment de l'enquête, les jeunes étrangers au chômage ou sans occupation sont plus nombreux (8%, 3% des Suisses interrogés).

Graphique 11.1: Jeunes face au choix d'une profession

(selon le sexe / jour de référence: 15 avril 2005)

Question 3: Puis-je tout d'abord te demander ce que tu fais actuellement? Vas-tu encore à l'école, es-tu dans une année de transition ou fais-tu autre chose?



Base: 2'507 jeunes face au choix d'une profession, toute la Suisse

2.2 Les intérêts des jeunes envers la formation scolaire et professionnelle

D'une année à l'autre, les **désirs de formation des jeunes interrogés** ne présentent que de très faibles modifications. L'intérêt des jeunes à accomplir un apprentissage a eu tendance à fléchir ces dernières années (exception: 2003). En 2005, on observe un mouvement inverse.

Cette année, 60% des jeunes interrogés s'intéressent à l'apprentissage d'une profession (2004: 57%), ce qui représente 77'000 personnes (2004: 73'000) après extrapolation. Parmi elles, 70'000 considèrent l'apprentissage comme leur unique choix alors que 7'000 autres font part d'intérêts divers. Pour 4'000 de ces jeunes, l'apprentissage constitue la première priorité.

Alors que la fréquentation d'une 10^e année scolaire présente une grande stabilité, avec une part de 8% (7% chaque année depuis 2000), l'augmentation de la part des jeunes qui aspirent à poursuivre leur formation dans des classes de maturité se confirme cette année (2005/2004: 15%, 2003: 13%) (graphique 12).

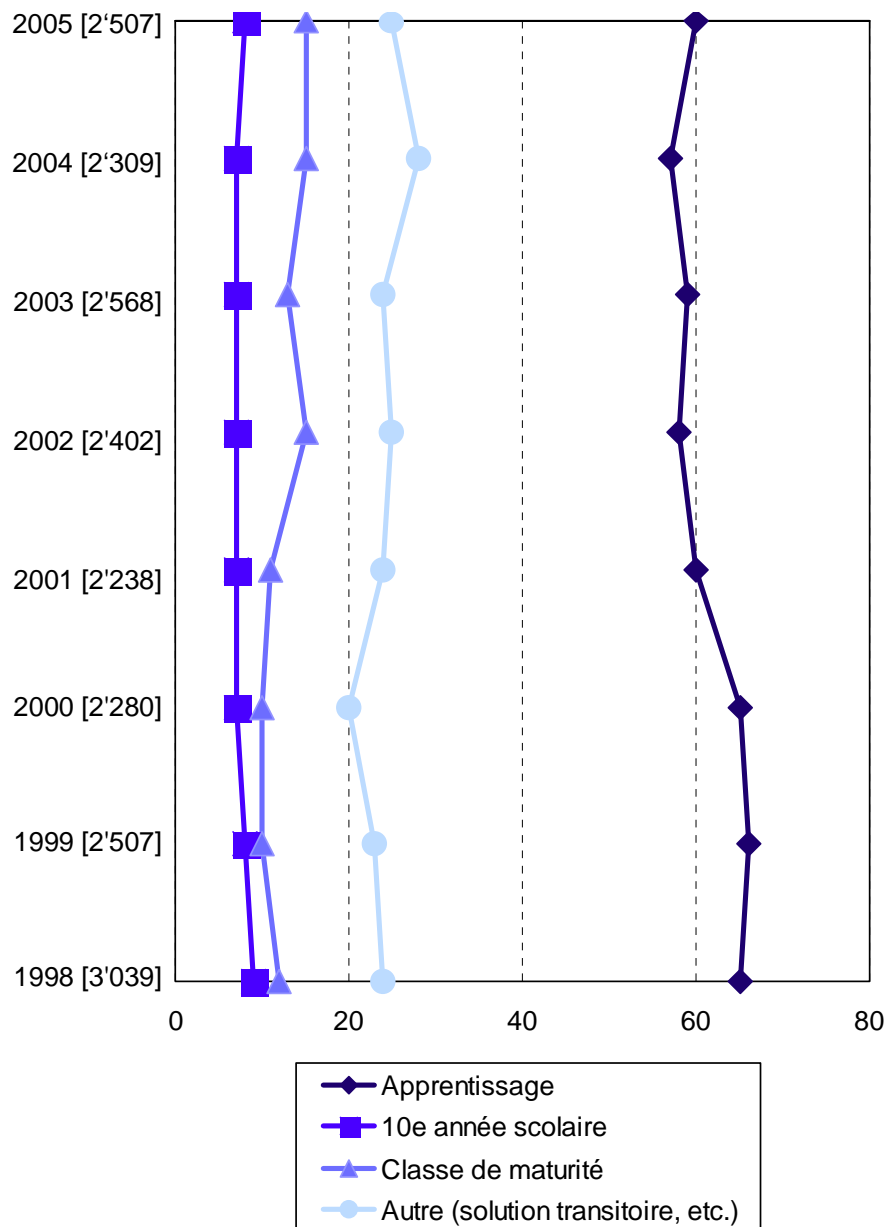
Sur le plan **régional**, de grandes différences se font jour en ce qui concerne les désirs de formation. En Suisse romande et au Tessin, l'intérêt à l'apprentissage a fortement chuté et se situe avec 46% (2004: 55%) plus bas que jamais auparavant. Il en va tout autrement en Suisse alémanique, où cette proportion est passée de 57% (2004) à 65%. Cette différence régionale a pu être observée lors de toutes les enquêtes, celle de 2004 exceptée.

Les jeunes de Suisse romande et du Tessin s'intéressent davantage à une école de maturité que les jeunes alémaniques (SA: 10%, SR/TI: 26%).

Graphique 12: Souhaits des jeunes en matière de formation

(Jour de référence: 15 avril)

Question 4: Que feras-tu ensuite (après la situation momentanée indiquée), ou qu'aimerais-tu faire ensuite, cet été?



Base: [] jeunes face au choix d'une profession, toute la Suisse

Les désirs de formation demeurent diversement **spécifiques aux sexes**: les jeunes femmes s'intéressent moins souvent à l'apprentissage (52%, hommes 67%), et davantage aux solutions transitoires sous forme de séjours linguistiques, d'années de formation ménagère et de stages (13%, hommes 4%), ainsi que davantage également aux classes de maturité (femmes 18%, hommes 12%).

Comme il ressort du tableau ci-dessous, les désirs de formation dépendent de manière prépondérante de **l'état actuel de la formation** des jeunes. La plus grande partie des jeunes qui ont mentionné l'apprentissage comme souhait de formation se trouvent en 10^e année scolaire. Parmi eux, 77% aimeraient accomplir un apprentissage. Au contraire, seuls 23% des jeunes sortant d'une classe de maturité désirent accomplir un apprentissage. La majorité penche plutôt pour une solution transitoire:

| Tableau 10: | | | | | | | | | | | |
|--|-----------------------------|--------------------------------------|---------|--------------------------------|---------|--------------------|--|-----------------------|--|----------------------|--|
| Question 4: désir de formation | Etat actuel de la formation | | | | | | | | | | |
| | TOTAL | 9 ^e année scolaire oblig. | | 10 ^e année scolaire | | Classe de maturité | | Ecole de culture gén. | | Solution transitoire | |
| Base: jeunes placés devant le choix d'une profession | 2'507 | 1'453 | | 237 | | 203 | | 68 | | 546 | |
| Base: femmes | 1'293 | 687 | | 115 | | 115 | | 46 | | 308 | |
| Base: hommes ⁷ | 1'215 | 767 | | 101 | | 88 | | 22 | | 238 | |
| | % | % | | % | | % | | % | | % | |
| - Apprentissage | 60 | 65 | | 77 | | 23 | | 54 | | 52 | |
| | 52 67 | 55 74 | 73 83 | 22 25 | 41 78 | 50 52 | | | | | |
| - 10 ^e année scolaire | 8 | 13 | | 2 | | - | | 1 | | - | |
| | 8 7 | 14 11 | 1 2 | - - | 2 - | - - | | | | | |
| - Classe de maturité ou similaire | 15 | 16 | | 11 | | 21 | | 12 | | 11 | |
| | 18 12 | 21 12 | 12 10 | 23 18 | 13 10 | 12 10 | | | | | |
| - Autres écoles de culture générale ou préparatoires | 4 | 3 | | 1 | | 6 | | 10 | | 6 | |
| | 5 4 | 4 3 | 1 - | 9 3 | 13 3 | 7 6 | | | | | |
| - Solutions transitoires ⁸ | 20 | 9 | | 13 | | 57 | | 30 | | 35 | |
| | 23 16 | 13 6 | 16 9 | 52 65 | 37 21 | 35 35 | | | | | |

Grisé clair: jeunes femmes
Grisé foncé: jeunes hommes

⁷ Attention à chacune des bases! Par ex. le taux d'erreur statistique maximal se monte pour une base de 687 à +/- 3.8 points pour-cent, pour 68 à +/- 12.1 points pour-cent et pour 22 à +/- 21.3 points pour-cent (les déclarations de la dernière base ne sont plus assurées sur le plan statistique).

⁸ Les solutions transitoires comprennent: séjour linguistique, année d'engagement social, année d'enseignement ménager, stage, cours commercial, école ou stage de préapprentissage, emploi, chômage, service militaire ou autres.

Le niveau atteint lors de la scolarité obligatoire influence également les désirs de formation des jeunes. Plus le niveau scolaire est bas, plus l'apprentissage est indiqué comme désir de formation. Les jeunes qui fréquentent une école obligatoire aux exigences élevées choisissent en nombre sensiblement plus grand une classe de maturité.

| Tableau 11: | | | | | | |
|--|-------------------------------|----|--------------------|----|-------------------|----|
| Question 4: désir de formation | Scolarité obligatoire avec... | | | | | |
| | Exigences de base | | Exigences moyennes | | Exigences élevées | |
| Base: jeunes placés devant le choix d'une profession | 376 | | 881 | | 139 | |
| Base: femmes | 159 | | 438 | | 69 | |
| Base: hommes | 217 | | 443 | | 71 | |
| | % | | % | | % | |
| - Apprentissage | 72 | | 65 | | 48 | |
| | 61 | 81 | 56 | 74 | 41 | 56 |
| - 10 ^e année scolaire | 21 | | 10 | | 3 | |
| | 23 | 20 | 13 | 8 | 3 | 3 |
| - Classe de maturité ou similaire | 3 | | 20 | | 30 | |
| | 4 | 1 | 26 | 14 | 33 | 27 |
| - Autres écoles de culture générale ou préparatoires | 2 | | 4 | | 6 | |
| | 1 | 2 | 4 | 3 | 7 | 2 |
| - Solutions transitoires | 12 | | 5 | | 18 | |
| | 22 | 5 | 8 | 3 | 19 | 16 |

Grisé clair: jeunes femmes

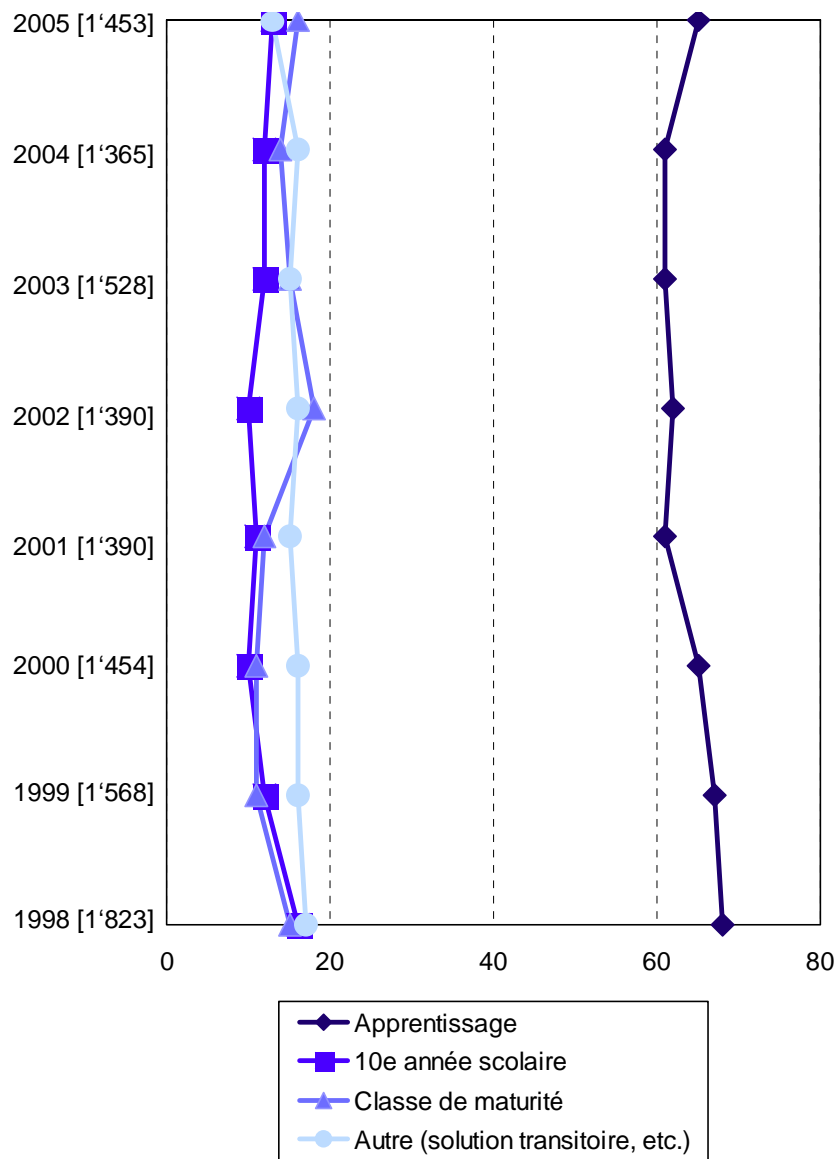
Grisé foncé: jeunes hommes

Parmi les jeunes qui ont terminé en été 2005 leur scolarité obligatoire, l'intérêt à l'apprentissage d'une profession a de nouveau augmenté, avec une part de 65% (2004: 61%) (graphique 12.1).

Graphique 12.1: Souhaits en matière de formation des jeunes sortant de la scolarité obligatoire

(Jour de référence: 15 avril)

Question 4: Que feras-tu ensuite (après la situation momentanée indiquée), ou qu'aimerais-tu faire ensuite, cet été?



Base: [] jeunes face au choix d'une profession qui suivent la scolarité obligatoire au moment de l'enquête

2.2.1 L'apprentissage en tant que souhait de formation

60% des jeunes interrogés s'intéressent à l'apprentissage d'une profession. Le choix de cet intérêt est influencé par les **différences régionales de formation scolaire**, qui font qu'en Suisse romande et au Tessin, où les jeunes sortant des classes de maturité sont un peu plus nombreux, l'intérêt à l'apprentissage est le moins prononcé. De manière générale, les jeunes issus des classes de maturité ont tendance à témoigner d'un intérêt moins marqué à l'apprentissage.

Comparativement à ces dernières années, cette différence s'est encore renforcée en 2005. Chez les jeunes femmes de Suisse romande et du Tessin surtout, l'intérêt à l'apprentissage a fortement diminué.

Tableau 12:

| Question 4: intérêt envers l'apprentissage | TOTAL | | SA | | | | | | SR | | TI | | | |
|--|-----------|----|-----------|----|------------------|----|-------------------------|----|-----------------|----|-----------|----|-----------|----|
| | | | Total | | Suisse orientale | | Nord-ouest de la Suisse | | Suisse centrale | | | | | |
| Base: jeunes placés face au choix d'une profession | % | | % | | % | | % | | % | | % | | | |
| - 15 avril 1998 | 65 | | 69 | | 71 | | 67 | | 69 | | 54 | | 49 | |
| - 15 avril 1999 | 66 | | 67 | | 72 | | 65 | | 59 | | 65 | | 45 | |
| - 15 avril 2000 | 65 | | 68 | | 75 | | 61 | | 68 | | 60 | | 40 | |
| - 15 avril 2001 | 60 | | 63 | | 65 | | 58 | | 69 | | 54 | | 35 | |
| - 15 avril 2002 | 58 | | 60 | | 62 | | 57 | | 61 | | 53 | | 36 | |
| | 50 | 65 | 51 | 69 | 52 | 77 | 50 | 65 | 53 | 70 | 49 | 57 | 26 | 44 |
| - 15 avril 2003 | 59 | | 60 | | 60 | | 59 | | 62 | | 54 | | 34 | |
| | 52 | 65 | 55 | 66 | 55 | 67 | 54 | 64 | 55 | 69 | 48 | 67 | 19 | 47 |
| - 15 avril 2004 | 57 | | 57 | | 62 | | 52 | | 63 | | 58 | | 39 | |
| | 51 | 64 | 51 | 65 | 57 | 68 | 46 | 60 | 53 | 73 | 51 | 64 | 35 | 43 |
| - 15 avril 2005 | 60 | | 65 | | 68 | | 59 | | 72 | | 49 | | 29 | |
| | 52 | 67 | 58 | 72 | 62 | 76 | 52 | 67 | 67 | 77 | 39 | 58 | 16 | 43 |

Grisé clair: jeunes femmes

Grisé foncé: jeunes hommes

De grandes différences relatives aux **nationalités** apparaissent également dans l'intérêt témoigné à l'apprentissage. Avec 67% de jeunes étrangers contre 58% de jeunes Suisses, la différence est à peu près semblable à celle de l'an dernier (2004: jeunes étrangers: 65%, jeunes Suisses: 56%).

Au premier rang des **professions d'apprentissage souhaitées**, on trouve à nouveau celles de l'industrie de la métallurgie et des machines (27%), ainsi que celles du bureau (21%). Alors que ces dernières sont préférées surtout par les femmes (F: 63%, H: 37%), les professions de l'industrie de la métallurgie et des machines sont plébiscitées surtout par les hommes (F: 7%, H: 93%). Les professions de la vente suivent au troisième rang (18%); elles intéressent davantage les femmes que les hommes (F: 67%, M: 33%).

Après leur surcroît d'intérêt de l'an dernier, les professions de la santé redescendent de 10% à 8% (2003: 9%).

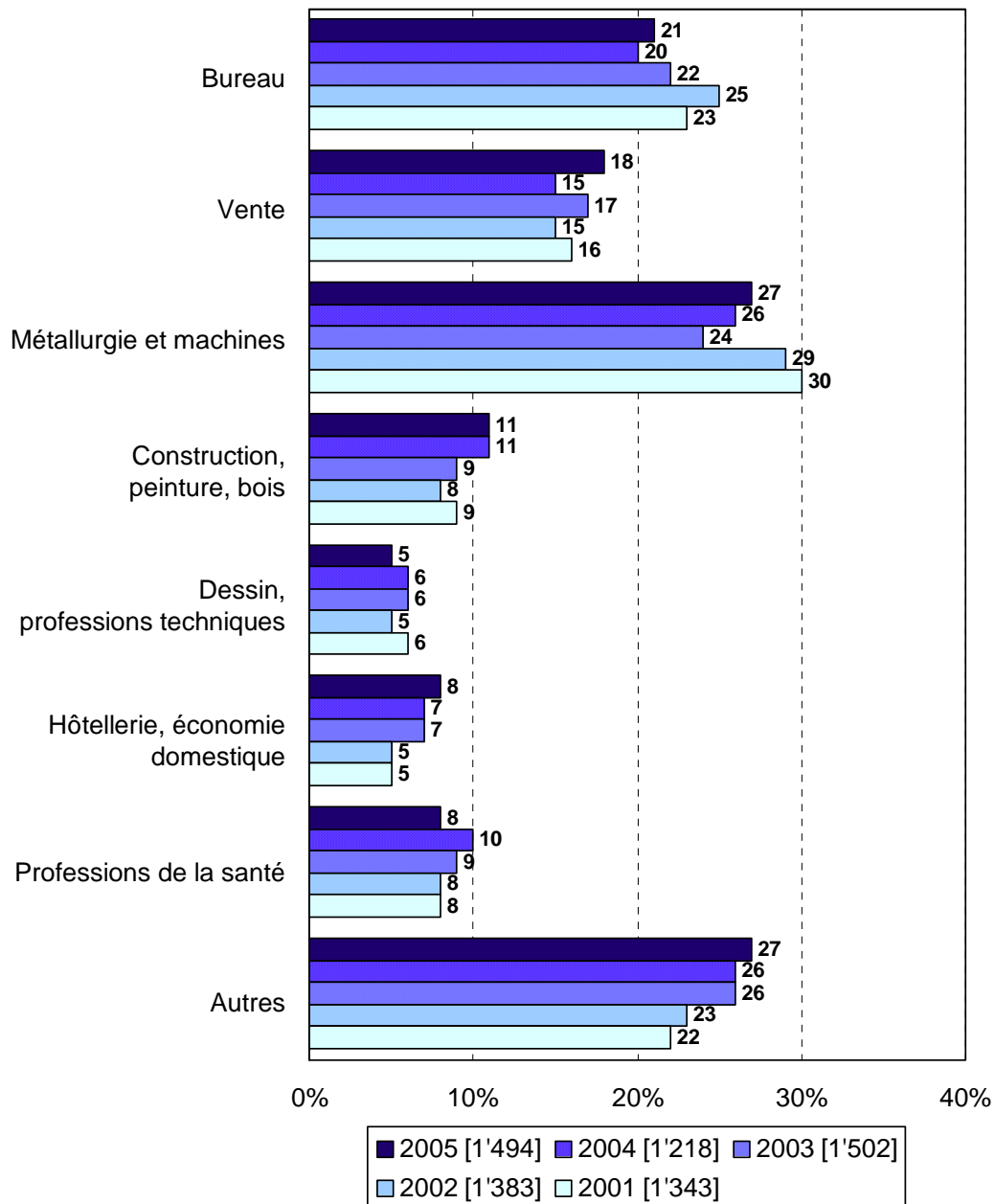
Tableau 13:

| Question 6: Base: jeunes intéressés à l'apprentissage correspondant | Bureau | Vente | Métallurgie et machines | Construction, peinture, bois | Dessin, prof. techniques | Hôtellerie, écon. domestique | Professions de la santé | Autres |
|--|--------|-------|-------------------------|------------------------------|--------------------------|------------------------------|-------------------------|--------|
| Total | 21% | 18% | 27% | 11% | 5% | 8% | 8% | 27% |
| - Femmes (F) | 63% | 67% | 7% | 14% | 35% | 47% | 88% | 59% |
| - Hommes (H) | 37% | 33% | 93% | 86% | 65% | 53% | 12% | 41% |

Graphique 13: Intérêt aux professions

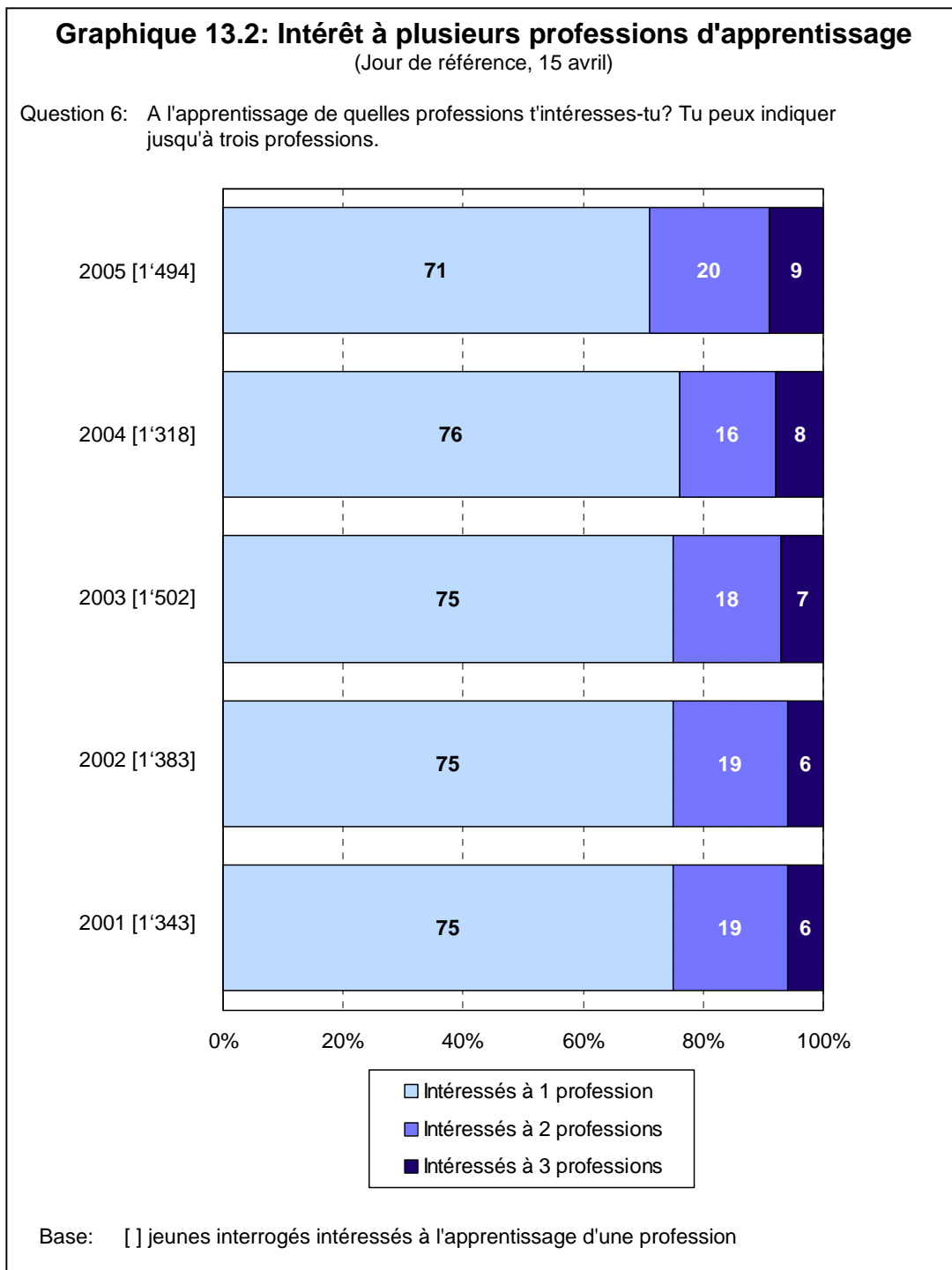
(Jour de référence: 15 avril)

Question 6: A l'apprentissage de quelle profession t'intéresses-tu?



Base: [] jeunes intéressés à l'apprentissage d'une profession

Ces dernières années, un peu plus de trois quarts des jeunes intéressés à l'apprentissage déclaraient n'avoir qu'une seule profession de prédilection. Cette proportion a diminué cette année. En revanche, la part des jeunes intéressés à deux ou trois professions a augmenté. La raison à cette situation pourrait résider dans la difficulté de trouver la place souhaitée sur le marché actuel des places d'apprentissage, qui pousse les candidats/tes à l'apprentissage à diversifier leurs intérêts.

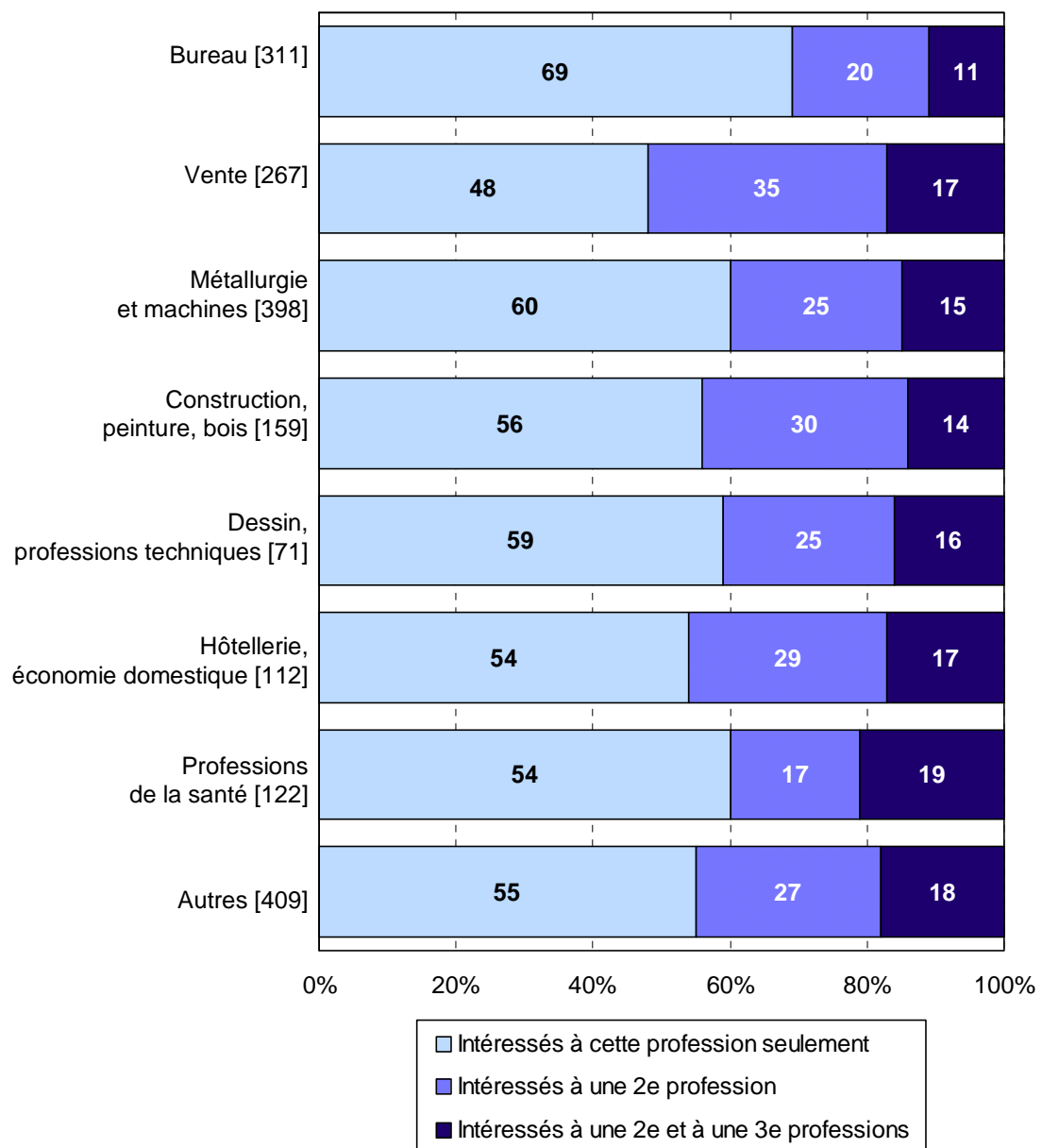


Les jeunes ont tendance à déclarer un intérêt à d'autres apprentissages surtout comme alternative aux groupes de professions les moins prisés. C'est le cas en particulier des professions de la vente, où plus de la moitié des candidats éventuels se déclarent intéressés par un autre groupe de professions.

Graphique 13.3: Intérêt à plusieurs professions d'apprentissage

(Profession d'apprentissage / jour de référence, 15 avril)

Question 6: A l'apprentissage de quelles professions t'intéresses-tu? Tu peux indiquer jusqu'à trois professions.



Base: [] jeunes interrogés intéressés à ce groupe de professions

2.3 Déroutement actuel de la recherche d'une place d'apprentissage

La part des jeunes qui ont présenté une **postulation concrète jusqu'au 15 avril** a de nouveau augmenté cette année. Lors de l'enquête de l'année dernière, 82% des jeunes intéressés à une place d'apprentissage avaient postulé jusqu'au jour de référence; cette année, ils sont même 83% (graphique 14).

En Suisse alémanique (89%; 2004: 86%), la recherche des places d'apprentissage commence traditionnellement plus tôt qu'en Suisse romande et au Tessin, où 63% (2004: 66%) seulement des jeunes interrogés ont postulé pour une place d'apprentissage.

Les différences dans les **habitudes de postulation** selon l'état actuel de la formation sont conformes aux constatations précédentes. Les jeunes interrogés issus des écoles de culture générale, y compris de la 10^e année scolaire, postulent plus tôt. Les jeunes interrogés issus de classes de maturité, en revanche, n'ont souvent pas encore postulé.

L'augmentation des postulations entreprises avant les vacances d'automne est frappante. Alors que l'enquête précédente révélait que 45% des jeunes intéressés à une place d'apprentissage avaient postulé avant les vacances d'automne, ils sont déjà 50% cette année. Les postulations commencent donc toujours plus tôt.

Tableau 14:

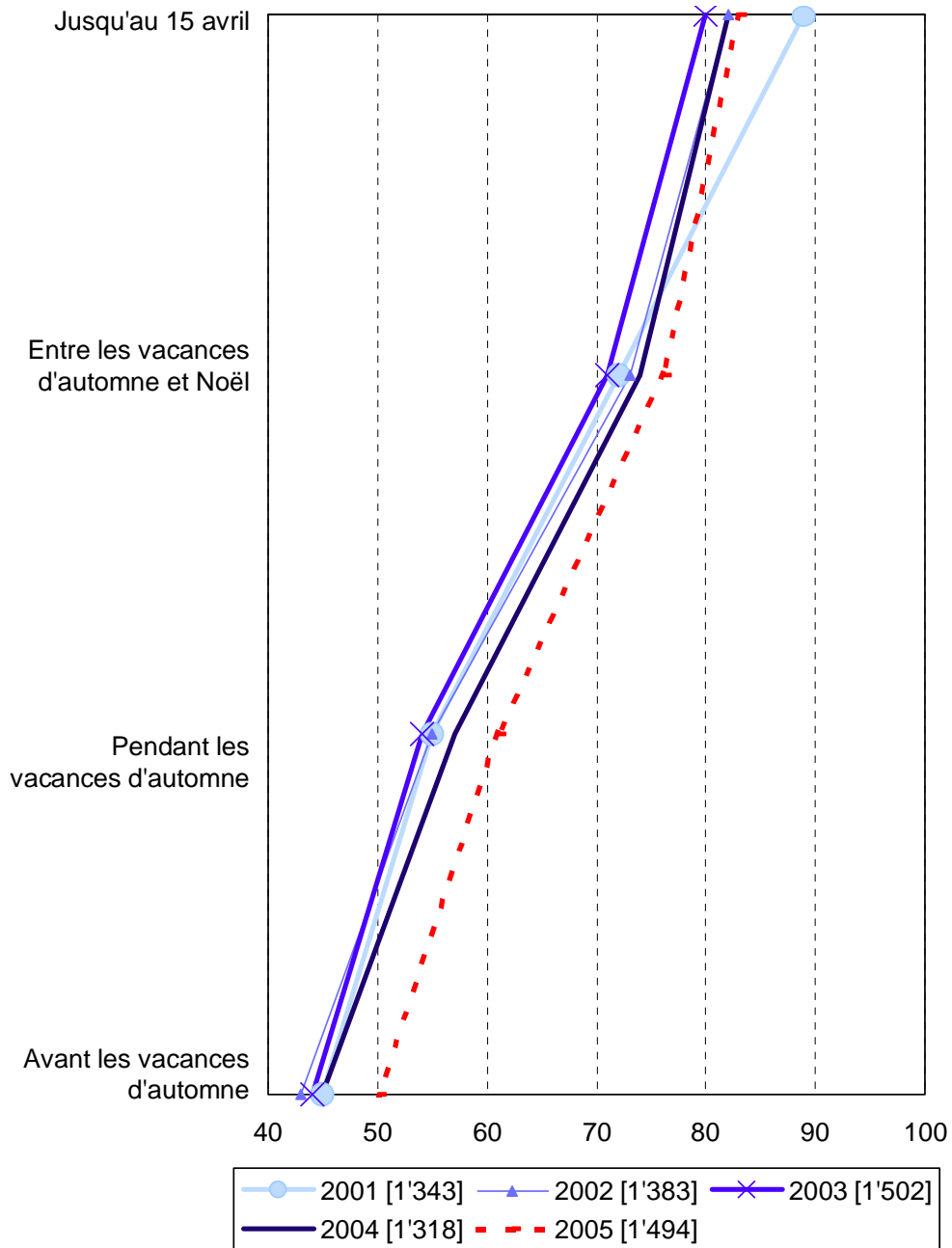
| Question 9.2: état des postulations | Statut actuel de la formation | | | | | | | | | | | |
|--|-------------------------------|----|--------------------------------------|----|--------------------------------|----|--------------------|----|-----------------------|----|-----------|----|
| | TOTAL | | 9 ^e année de scol. obliq. | | 10 ^e année scolaire | | Classe de maturité | | Ecole de culture gén. | | Autre | |
| Base: jeunes intéressés à l'apprentissage | 1'494 | | 943 | | 182 | | 48 | | 36 | | 285 | |
| Base: femmes | 678 | | 380 | | 99 | | 25 | | 19 | | 155 | |
| Base: hommes | 816 | | 564 | | 83 | | 22 | | 17 | | 130 | |
| | % | | % | | % | | % | | % | | % | |
| - Avant les vacances d'automne | 50 | | 53 | | 54 | | 17 | | 53 | | 46 | |
| | 56 | 46 | 58 | 49 | 61 | 44 | 25 | 8 | 71 | 35 | 49 | 42 |
| - Jusqu'à Noël | 76 | | 81 | | 82 | | 29 | | 65 | | 67 | |
| | 78 | 73 | 85 | 78 | 85 | 55 | 45 | 11 | 83 | 46 | 70 | 62 |
| - Jusqu'au jour de référence, le 15 avril 2005 | 83 | | 87 | | 89 | | 47 | | 80 | | 74 | |
| | 87 | 81 | 92 | 84 | 91 | 79 | 51 | 43 | 91 | 68 | 78 | 70 |

Grisé clair: jeunes femmes
Grisé foncé: jeunes hommes

Graphique 14: Début des postulations

(Jour de référence: 15 avril)

Question 9.2: Quand as-tu postulé pour la première fois par écrit après les vacances d'été (depuis août)?



Base: [] jeunes intéressés à l'apprentissage d'une profession

2.4 L'état de la demande au 15 avril 2005

Parmi les **jeunes placés face au choix d'une profession**, 54% (2004: 60%) avaient déjà au jour de référence, le 15 avril 2005, obtenu un accord pour la poursuite de leur formation.

L'augmentation des accords de 54% à 60% survenu l'année dernière ne s'est pas confirmé cette année. Cette proportion retombe au même niveau qu'en 2003. De nouveau, les jeunes ont obtenu des accords en premier lieu pour des places d'apprentissage (37%, 2004: 39%). Les accords pour des places en école ont également diminué (12%, 2004: 15%), alors que ceux pour d'autres intérêts sont à nouveau demeurés stables (6%, 2004 6%) (graphique 15).

L'extrapolation aux 129'500 jeunes placés face au choix d'une profession nous donne environ **48'000 jeunes disposant d'une place d'apprentissage**, soit un peu moins que l'an dernier (2004: 49'000) mais sensiblement plus que les années précédentes (2003: 46'000, 2002: 45'500).

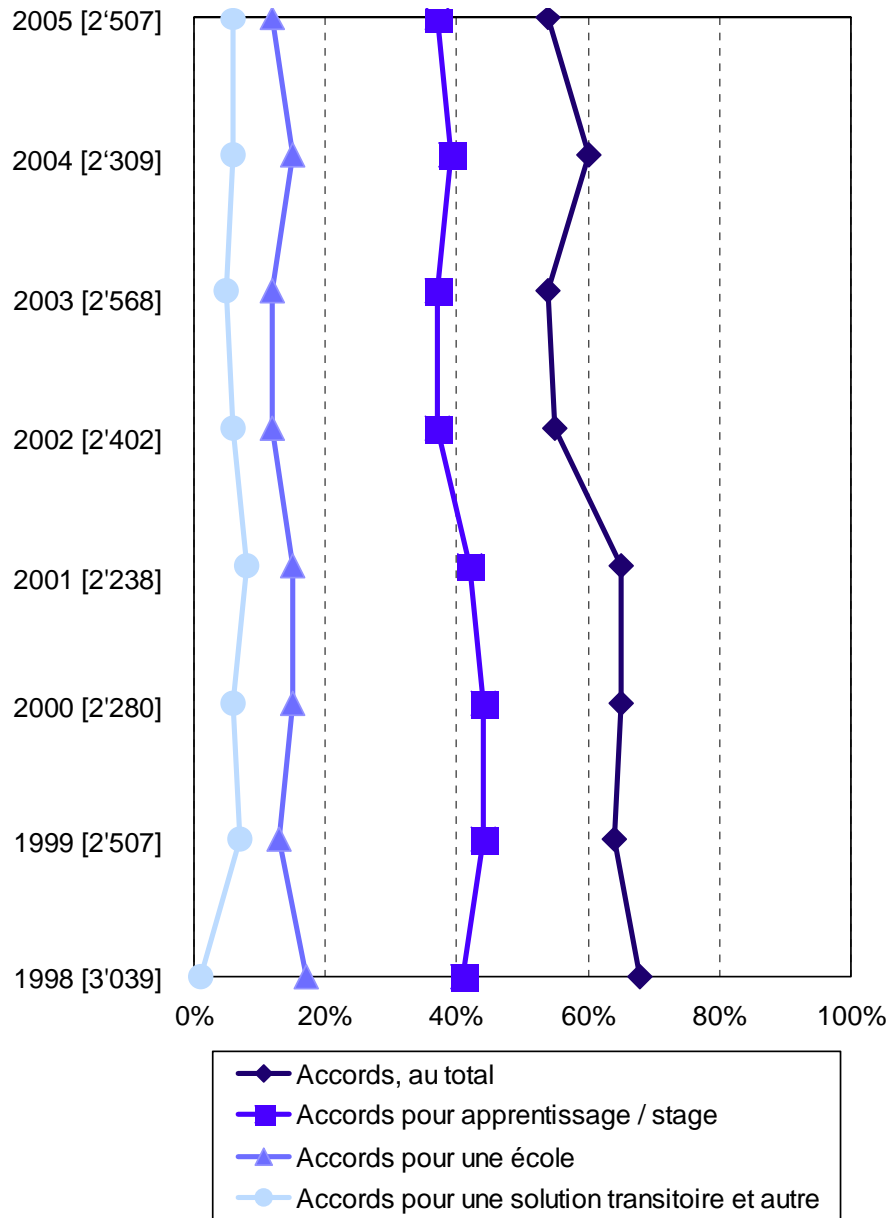
15'500 jeunes ont obtenu un accord pour une place en école (2004: 19'500, 2003: 15'500) et 7'500 un accord pour une autre solution (2004: 8'000; 2003: 6'500).

Graphique 15: Etat actuel des décisions chez les jeunes

(Jour de référence: 15 avril)

Questions 7/7.04/8/8.5: As-tu déjà postulé / t'es-tu déjà annoncé pour un apprentissage/stage/école, ou pas encore?

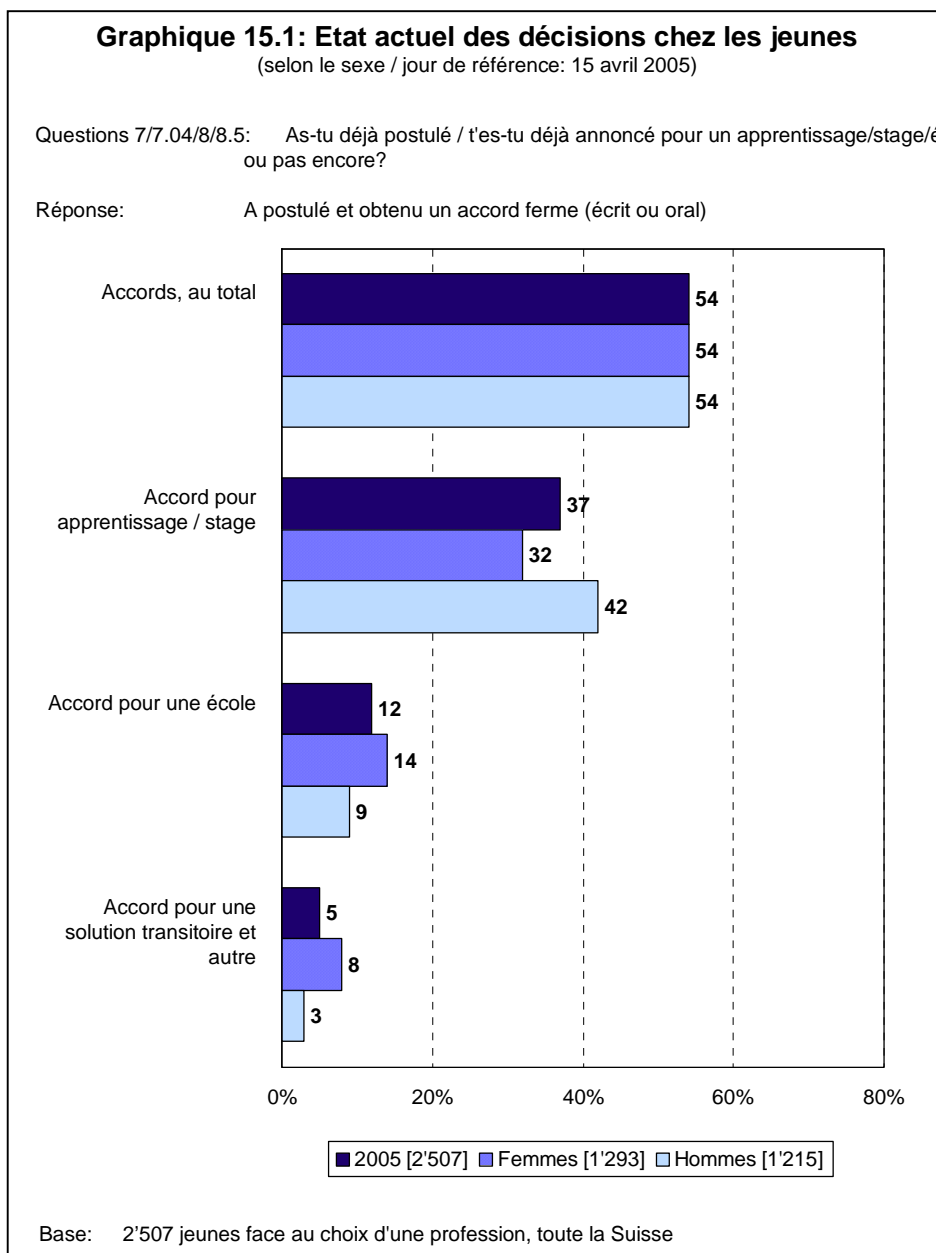
Réponse: A postulé et obtenu un accord ferme (écrit ou oral)



Base: [] jeunes face au choix d'une profession, toute la Suisse

Considéré **selon les sexes**, proportionnellement autant d'hommes que de femmes ont obtenu un accord pour la poursuite de leur formation (54% chacun), mais ces accords se répartissent différemment selon les intérêts: 42% des hommes et 32% des femmes placés face au choix d'une profession sont assurés d'une place d'apprentissage, alors que 14% des femmes et 9% des hommes ont obtenu une place en école (graphique 15.1).

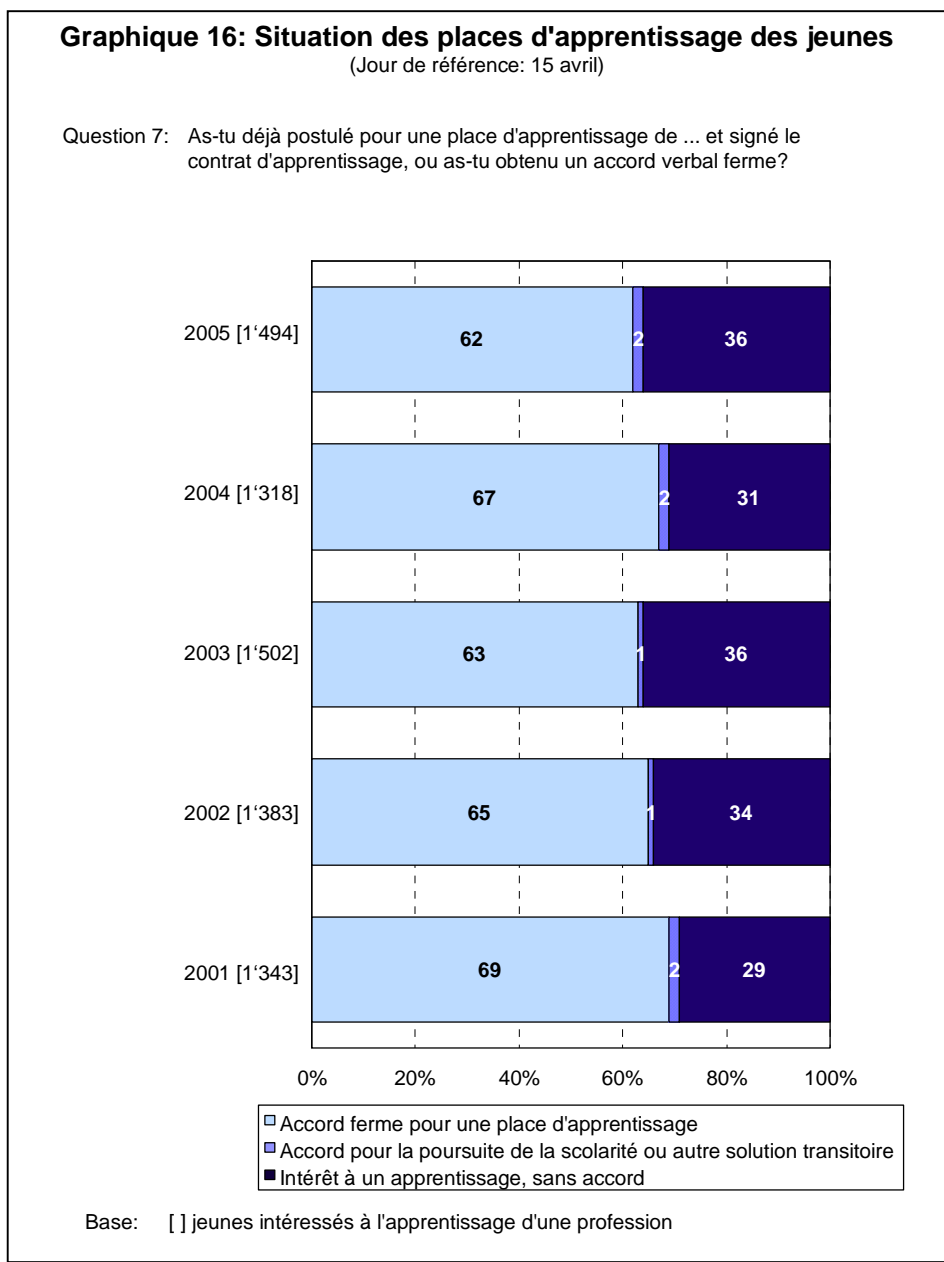
L'extrapolation sur les 67'000 femmes et les 62'500 hommes environ placés face au choix d'une profession révèle que 21'500 femmes et 26'500 hommes environ disposent d'une place d'apprentissage, 9'500 femmes et 6'000 hommes poursuivront leurs études et 5'500 femmes et 2'000 hommes ont adopté une autre solution.



Parmi les **jeunes intéressés à un apprentissage**, 62% disposent au 15 avril 2005 d'une place d'apprentissage assurée (2004: 67%) (graphique 16).

Jusqu'au 15 avril 2005, 2% des jeunes intéressés à l'apprentissage d'une profession n'ont pas encore trouvé de place d'apprentissage, mais ont obtenu un accord pour une école ou une solution transitoire.

Les autres 35% d'intéressés à une place d'apprentissage (extrapolé: 27'500, 2004: 23'000) n'ont **encore aucune solution ferme**. 94% de ces jeunes (26'000, 2004: 22'000) sont intéressés exclusivement ou en première priorité à l'apprentissage d'une profession.



L'an dernier, la part des jeunes disposant d'un contrat d'apprentissage a augmenté de 63% à 67%. L'étude des **caractéristiques sociodémographiques chez les jeunes disposant d'un contrat d'apprentissage** a montré en 2004 une augmentation surtout chez les jeunes vivant dans les villes. Mais les jeunes issus d'une 10^e année scolaire, de classes de maturité et de solutions transitoires ont obtenu en 2004 davantage d'accords pour une place d'apprentissage. Pour tous les groupes mentionnés ci-dessus, 2005 révèle un recul au niveau de 2003. En revanche, chez les jeunes ayant terminé leur scolarité obligatoire, la part des contrats d'apprentissage demeure stable (70%, 2004: 71%).

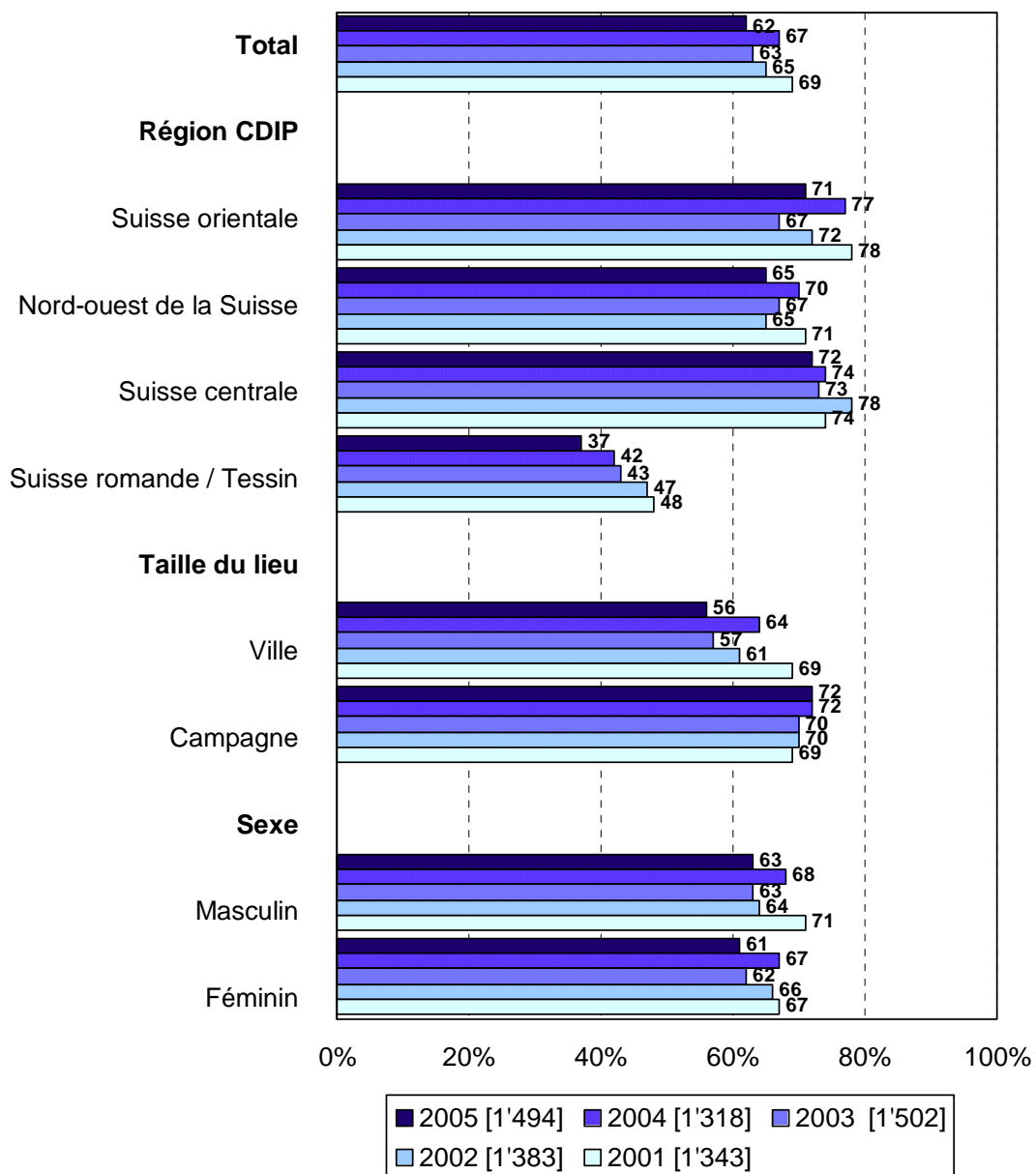
De nouveau, les différences constatées ces dernières années à propos de la **nationalité** se confirment. Alors que 69% des jeunes Suisses intéressés à un apprentissage ont signé le contrat correspondant ou obtenu un accord verbal, c'est le cas de 32% seulement des jeunes étrangers. Pour ces derniers, la situation des hommes ne diffère pas de celle des femmes.

Graphique 17: Situation des places d'apprentissage des jeunes (1/2)

(Jour de référence: 15 avril)

Question 7: As-tu déjà postulé pour une place d'apprentissage de ... et signé le contrat d'apprentissage, ou as-tu obtenu un accord verbal ferme?

Réponse: A postulé et obtenu un accord ferme (écrit ou oral)



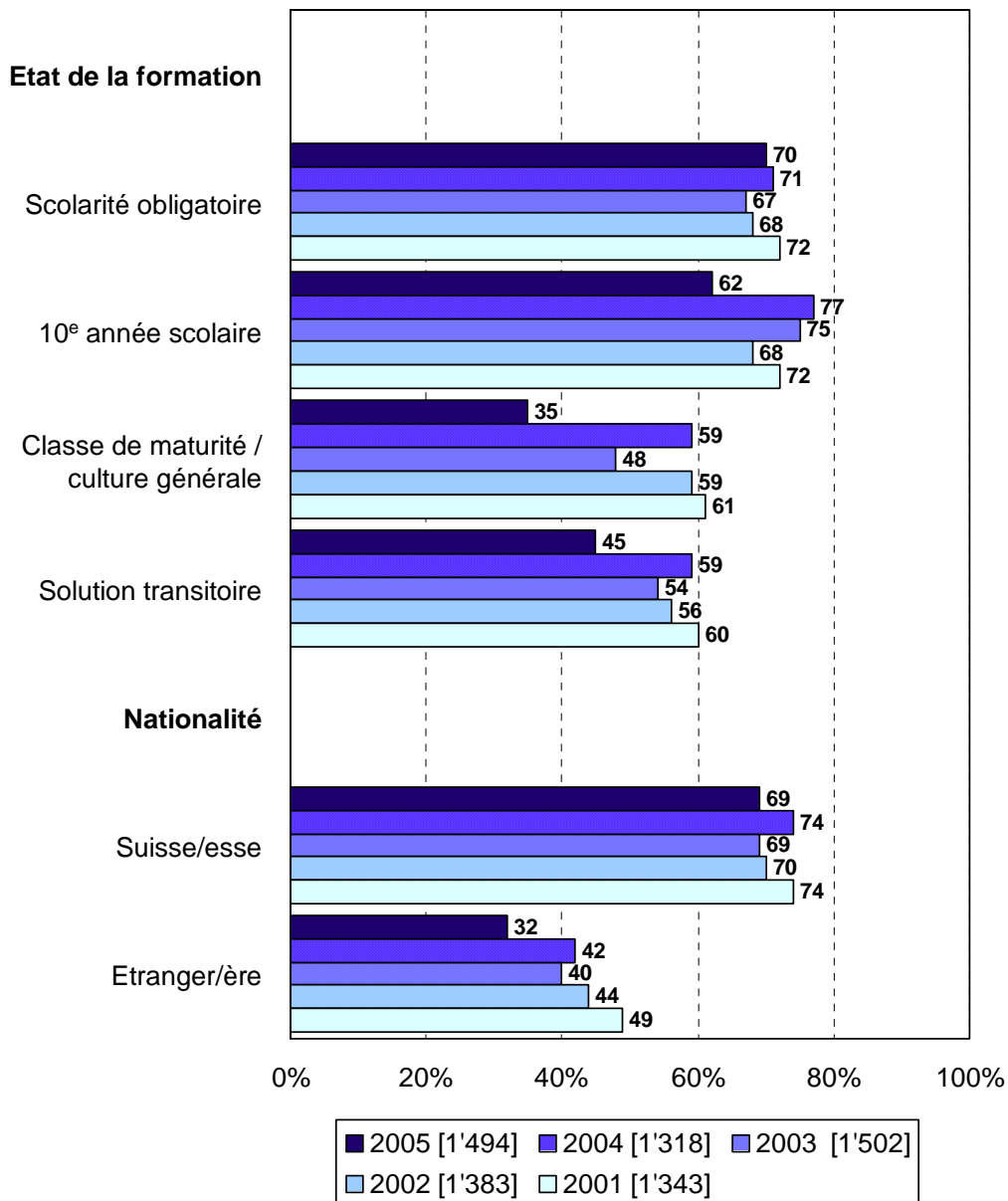
Base: [] jeunes intéressés à l'apprentissage d'une profession

Graphique 17: Situation des places d'apprentissage des jeunes (2/2)

(Jour de référence: 15 avril)

Question 7: As-tu déjà postulé pour une place d'apprentissage de ... et signé le contrat d'apprentissage, ou as-tu obtenu un accord verbal ferme?

Réponse: A postulé et obtenu un accord ferme (écrit ou oral)



Base: [] jeunes intéressés à l'apprentissage d'une profession

18% de tous les jeunes interrogés n'ont pas encore de place, bien que l'**apprentissage soit leur seul désir de formation**. Après que cette proportion soit descendue à 15% en 2004, elle remonte cette année presque au niveau de 2003 (19%).

L'analyse des **intéressés à un apprentissage qui ne disposent d'aucun accord** montre que les jeunes étrangers surtout (36% des jeunes étrangers placés devant le choix d'une profession), les jeunes de la Suisse romande et du Tessin (24%) et les jeunes issus de la 10^e année scolaire (24%) considèrent l'apprentissage comme leur seule alternative, bien qu'ils ne disposent encore d'aucun accord.

| Tableau 15: | | | | | | | |
|--|---|------|------|------|------|-------------|-------------|
| Encore aucun accord pour une place d'apprentissage: | L'apprentissage est la seule alternative | | | | | | |
| Base: jeunes placés face au choix d'une profession | 2001 | 2002 | 2003 | 2004 | 2005 | 2005 Femmes | 2005 Hommes |
| | % | % | % | % | % | % | % |
| Total | 16 | 16 | 19 | 15 | 18 | 16 | 20 |
| Sexe: | | | | | | | |
| - Femmes | 13 | 14 | 15 | 13 | 16 | 16 | |
| - Hommes | 18 | 20 | 22 | 17 | 20 | | 20 |
| Régions CDIP: | | | | | | | |
| - Suisse orientale | 11 | 14 | 19 | 12 | 15- | 14 | 16 |
| - Nord-ouest de la Suisse | 14 | 17 | 17 | 13 | 16 | 13 | 19 |
| - Suisse centrale | 15 | 9 | 16 | 14 | 16 | 16 | 16 |
| - Suisse romande/Tessin | 23 | 23 | 26 | 23 | 24+ | 22+ | 27+ |
| Taille du lieu: | | | | | | | |
| - Ville | 15 | 18 | 21 | 15 | 20+ | 17 | 23+ |
| - Campagne | 16 | 15 | 16 | 14 | 14- | 13 | 15- |
| Etat actuel de la formation: | | | | | | | |
| - Scolarité obligatoire | 14 | 16 | 18 | 14 | 15- | 15 | 17- |
| - 10 ^e année scolaire | 17 | 21 | 17 | 14 | 24+ | 22+ | 27 |
| - Classe de maturité et similaire | 11 | 3 | 13 | 9 | 13 | 11 | 15 |
| - Autres écoles de culture générale | 11 | 22 | 24 | 12 | 23 | 14 | 41+ |
| - Autre | 22 | 22 | 21 | 20 | 24 | 20 | 29+ |
| Nationalité: | | | | | | | |
| - Suisse | 12 | 14 | 16 | 12 | 14- | 12- | 16- |
| - Etrangère | 29 | 33 | 35 | 31 | 36+ | 32+ | 41+ |

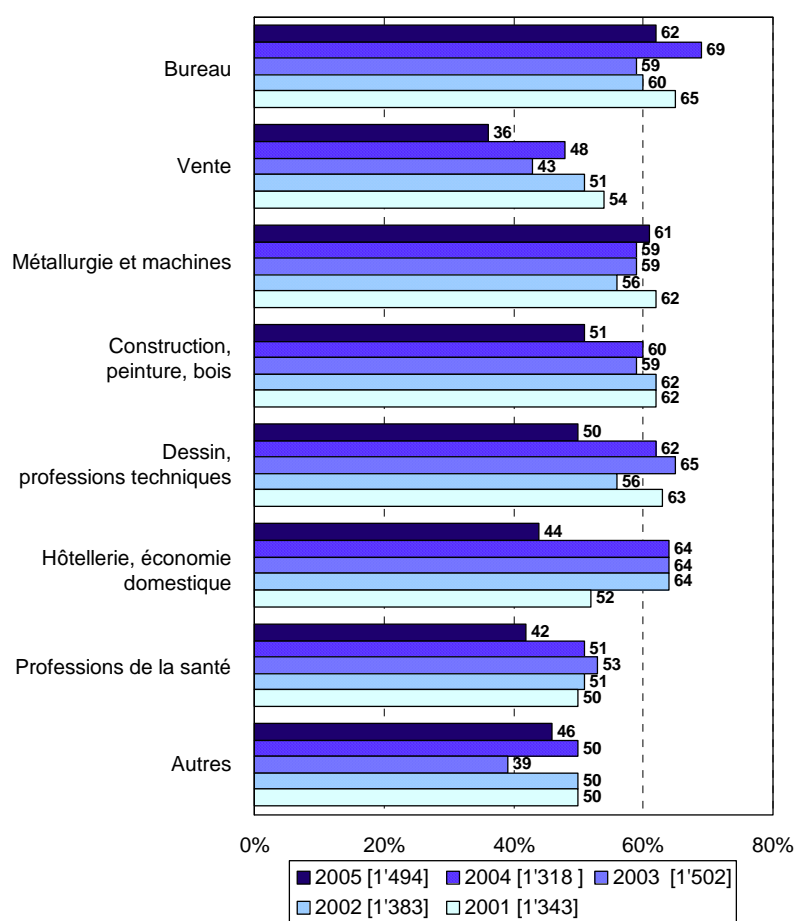
En proportion, les **accords les plus nombreux** ont été conclus dans le secteur des **professions du bureau** et dans celles de **l'industrie de la métallurgie et des machines**, dans lesquelles 62%, respectivement 61% des jeunes intéressés ont déjà obtenu un accord ferme (graphique 18). Dans les professions de la vente, le quotas des accords est à nouveau le plus faible de ces dernières années, avec 36%. De manière générale, on observe un fort recul des accords dans les plus petits groupes de professions. La raison à cela réside pour une part dans l'élargissement des intérêts aux professions d'apprentissage (voir le chap. 2.2.1). Ainsi donc, cette année, les jeunes ont été plus nombreux à envisager un apprentissage non seulement dans deux, mais encore dans trois professions différentes (graphique 13.2).

Graphique 18: Places attribuées selon la profession désirée

(Jour de référence: 15 avril)

Question 7: As-tu déjà postulé pour une place d'apprentissage de ... et signé le contrat d'apprentissage, ou as-tu obtenu un accord verbal ferme?

Réponse: A postulé et obtenu un accord ferme (écrit ou oral)

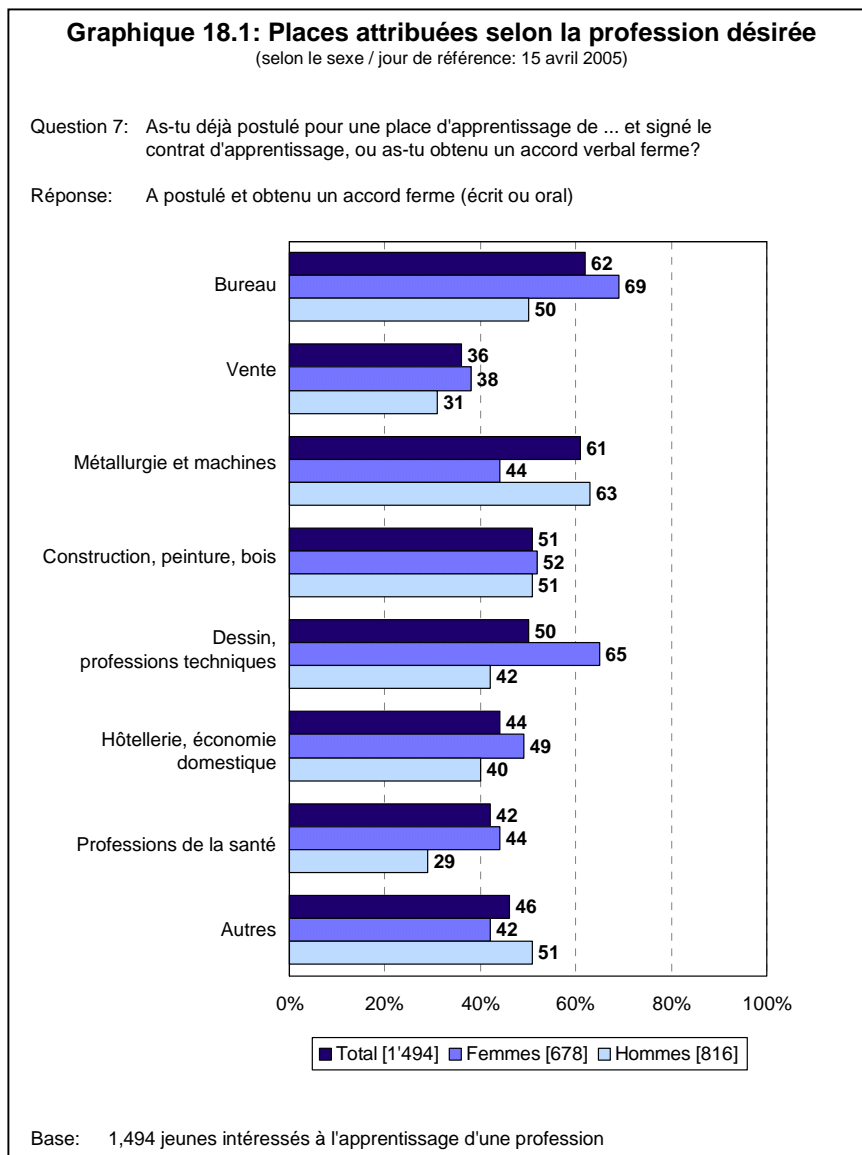


Base: [] jeunes intéressés à l'apprentissage d'une profession

Dans la **répartition des accords pour les places d'apprentissage**, on observe dans certaines professions des **différences spécifiques au sexe**. C'est ainsi que le taux le plus élevé des accords obtenus (69%) est le fait des jeunes femmes intéressées aux professions du bureau. Chez les jeunes hommes, ce même taux se trouve dans les professions de la métallurgie et des machines (63%). Ces parts correspondent aux intérêts de chaque sexe.

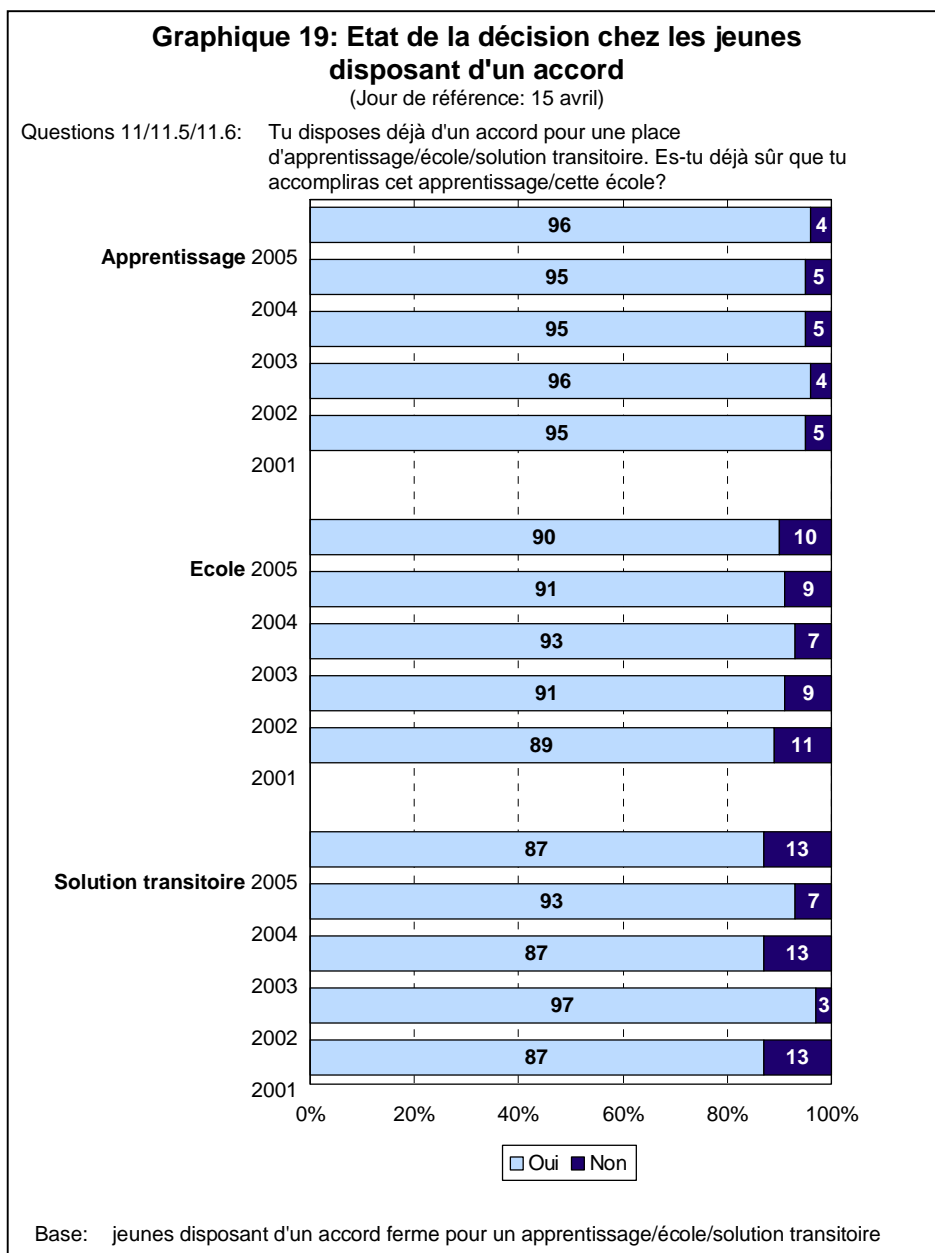
La situation des professions du dessin / techniques est un peu différente (tableau 13, p. 56). Bien que les jeunes hommes leur manifestent clairement un intérêt supérieur, ce sont plutôt les jeunes femmes qui ont obtenu des accords (F: 65%, H: 42%).

Le fait que les jeunes femmes intéressées disposent d'une place d'apprentissage assurée permet de conclure que les femmes sont les bienvenues dans ces professions typiquement masculines (graphique 18.1).



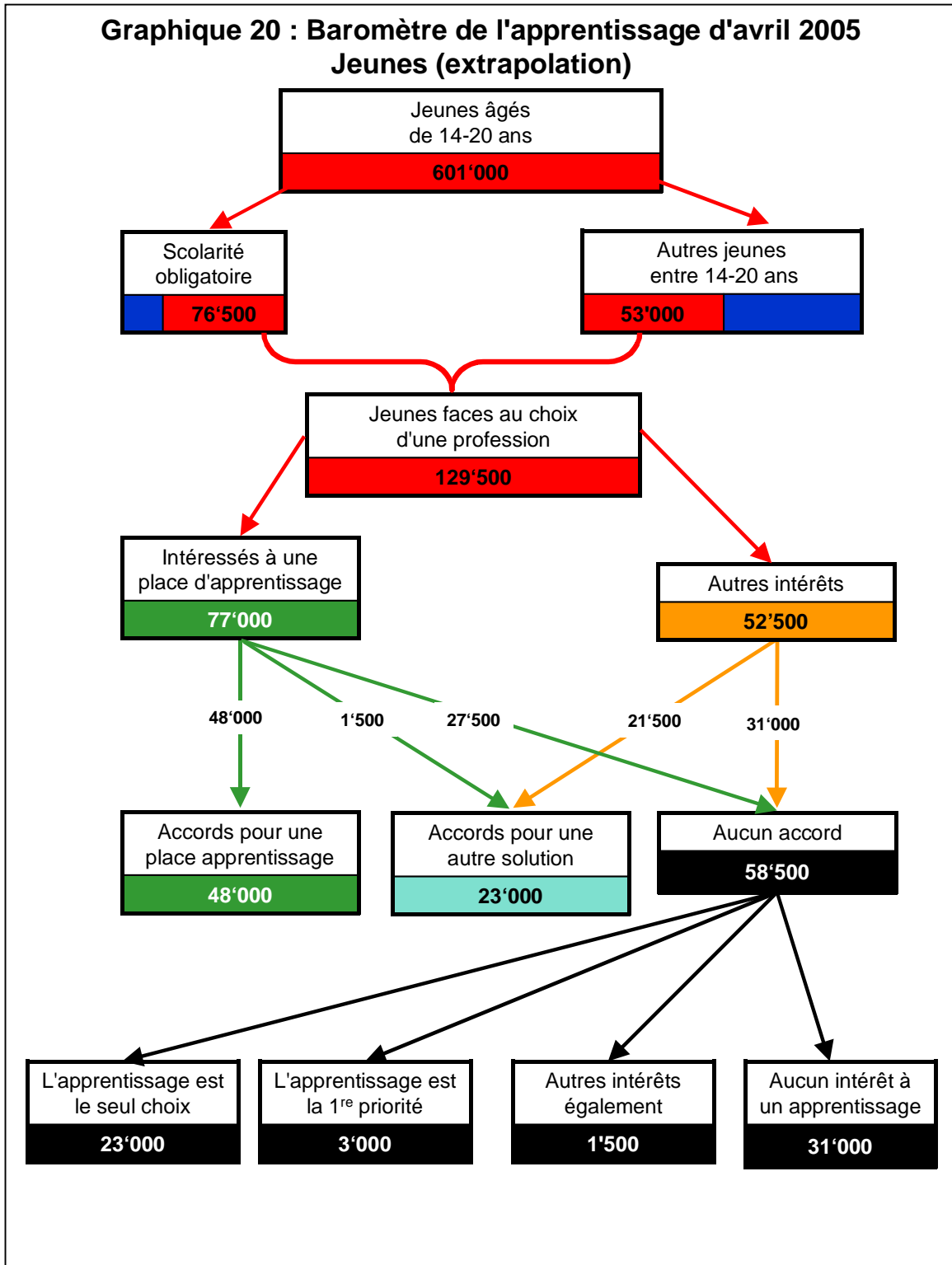
La plupart des jeunes (hommes et femmes) qui disposaient au 15 avril 2005 d'un contrat d'apprentissage ou d'un accord verbal envisagent **d'effectuer leur apprentissage** dans les entreprises correspondantes (graphique 19). Seuls 4% sont encore indécis, soit parce qu'ils disposent de plus d'un accord, soit parce qu'ils veulent postuler d'autres places encore, ou bien parce qu'ils désirent attendre une décision qui doit intervenir prochainement.

Pour les écoles et les solutions transitoires également, la décision semble ne pas être encore très avancée. 10% des jeunes disposant d'un accord pour une école ne sont pas encore certain de bien vouloir fréquenter cette école. Pour les solutions transitoires, la part des indécis est encore plus élevée, avec 13% (graphique 19).



Le graphique ci-dessous représente les jeunes placés devant le choix d'une profession. D'où viennent-ils, à quoi s'intéressent-ils, ont-ils obtenu des accords?

Il est basé sur l'extrapolation tirée de l'enquête réalisée auprès des jeunes.



3. COMPARAISON ENTRE L'ENQUETE AUPRES DES ENTREPRISES ET L'ENQUETE AUPRES DES JEUNES

3.1 Offre et demande

Après extrapolation, on peut envisager au 15 avril 2005, de la part des entreprises, une **offre de 72'500⁹ places d'apprentissage** (graphique 21). Selon l'enquête de cette année, cette offre est supérieure d'environ 1'000 places à celle du même jour de référence de l'année dernière (+1%) et on peut compter qu'elle pourra encore s'accroître au cours de l'été.

Ces dernières années, l'offre s'est accrue d'au moins 6'500 places d'apprentissage (à l'exception de 2004, voir le tableau 1, p. 23).

Les places d'apprentissage les plus nombreuses se trouvent dans les groupes de professions de l'industrie de la métallurgie et des machines (18'500 places après extrapolation) et du bureau (14'500 places). Les professions du dessin / techniques (3'500 places) et celles de la santé (3'500 places) sont celles qui offrent les places les moins nombreuses.

⁹ L'extrapolation se base sur les indications des places d'apprentissage effectivement attribuées en 2004 (selon la statistique de l'OFS) et sur les déclarations faites à l'enquête auprès des entreprises sur les places attribuées l'an dernier.

Chez les jeunes, l'extrapolation fait apparaître en avril 2005 **environ 129'500¹⁰ jeunes placés devant le choix d'une profession**, soit davantage qu'en 2004 (128'000). Cette nouvelle augmentation provient d'un nombre plus élevé de jeunes en 9^e année de scolarité obligatoire et de l'allongement de la file d'attente¹¹ des jeunes qui, l'année dernière, ont opté pour une année de transition.

Chaque année, les **souhaits de formation des jeunes** placés face au choix d'une profession ne présentent que des modifications minimales. L'intérêt des jeunes désireux d'apprendre une profession a présenté une tendance à la baisse ces dernières années (exception: 2003). En 2005 toutefois, on peut observer une inversion de cette tendance puisque cet intérêt a de nouveau augmenté.

Cette année, **60% des jeunes interrogés s'intéressent à un apprentissage** (2004: 57%), c'est-à-dire 77'000 jeunes après extrapolation (2004: 73'000). Parmi eux 70'000 considèrent l'apprentissage comme leur seule alternative, alors que 7'000 témoignent d'intérêt divers. Pour 4'000 de ces jeunes, l'apprentissage d'une profession revêt la première priorité.

¹⁰ En partant d'une estimation de 86'000 écoliers/ères en 8^e classe pendant l'année scolaire 2003/2004 (source: «Ecolières, écoliers et étudiants/tes 2003/2004». Collection: Statistiques de la Suisse, 15 Formation et sciences, de l'Office fédéral de la statistique), il ressort de la mise en parallèle avec notre échantillon (1'406 jeunes interrogés issus de la 9^e classe et 225 gymnasiens/ennes recrutés dans la 9^e classe également, qui ne se trouvent pas face au choix d'une profession, soit au total 1'631 écoliers/ères) un facteur de 51.7 pour notre extrapolation.

¹¹ La file d'attente est mise en évidence chaque année dans l'enquête d'août du Baromètre de l'apprentissage. Elle s'est constamment allongée ces dernières années (voir le rapport de résultats de l'enquête d'août 2004, p. 84).

Graphique 21: Extrapolation offre et intérêts

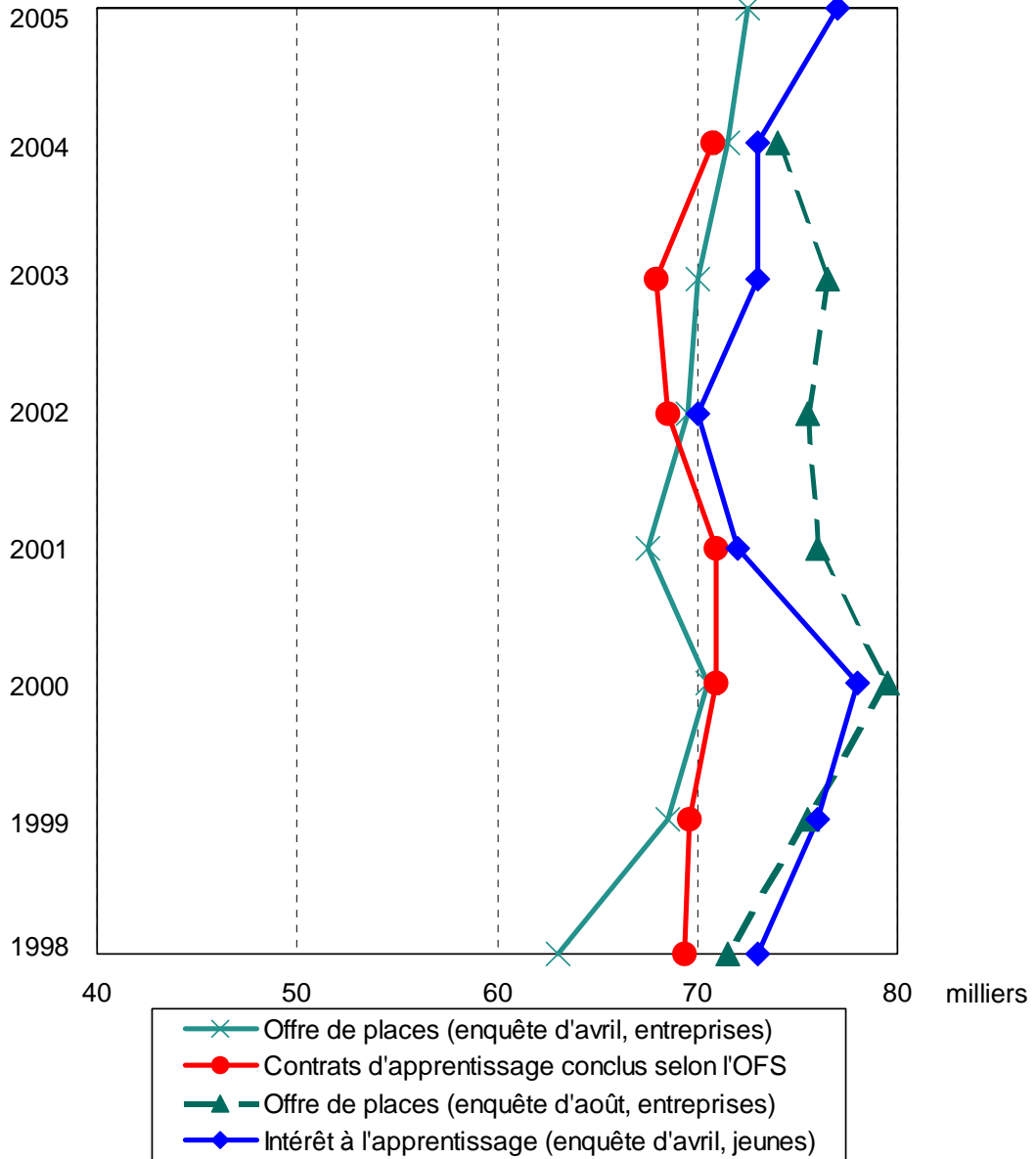
(jour de référence: 15 avril)

Entreprises (avril)

Question 3: Combien de places d'apprentissage avec début de l'enseignement cette année votre entreprise prévoit-elle d'offrir?

Jeunes (avril)

Question 4: Que feras-tu ensuite, ou qu'aimerais-tu faire ensuite, cet été?



Marge d'erreur des résultats de l'enquête avec 95% de sécurité: +/- 2.0 points pour-cent.
(p.ex. +/- 1'400, s'il y a 70'000 places d'apprentissage)

3.2 Attribution des places d'apprentissage

Cette année, 72% des **places d'apprentissage offertes** par les entreprises sont déjà attribuées au jour de référence de l'enquête. Pour la première fois depuis 2000, la proportion des places d'apprentissage attribuées a de nouveau augmenté.

Après extrapolation, **52'000 places d'apprentissage sont attribuées** dans les entreprises (2004: 50'000), et 20'500 (2004: 21'500) demeurent vacantes.

Parmi les **jeunes placés devant le choix d'une profession**, au 15 avril 2005, 54% (2004: 60%) disposent déjà d'un accord pour la poursuite de leur formation.

Parmi les **jeunes intéressés à un apprentissage**, 62% (2004: 67%) disposent déjà d'un accord verbal ou écrit (graphique 16). Après extrapolation par rapport aux 129'500 jeunes placés face au choix d'une profession, **48'000 ont un accord pour une place d'apprentissage**, c'est-à-dire un peu moins que l'année dernière (2004: 49'000), mais sensiblement plus que les années précédentes (2003: 46'000, 2002: 45'500).

2% des jeunes intéressés à un apprentissage n'avaient pas encore trouvé de place pour cette formation au 15 avril 2005, mais disposent toutefois d'un accord pour une école ou une solution transitoire.

Parmi les jeunes intéressés à un apprentissage, les 35% qui restent (27'500 après extrapolation; 2004: 23'000) n'ont **encore trouvé aucune solution ferme**. 94% de ces jeunes (26'000, 2004: 22'000) sont intéressés exclusivement ou en première priorité à l'apprentissage d'une profession.

Par conséquent, au 15 avril 2005, **27'500 jeunes intéressés** environ (2004: 23'000) se trouvent placés face aux **20'500 places encore vacantes** dans les entreprises (2004: 21'500). Malgré une augmentation de l'offre des entreprises, l'intérêt croissant des jeunes crée une situation tendue du marché de l'apprentissage. Il faut considérer toutefois que l'offre s'est accrue lors de chacune de ces dernières années d'au moins 6'500 places (à l'exception de 2004, voir le tableau 1, p. 23). En outre, 4'500 jeunes intéressés à un apprentissage mais dépourvus de places s'intéressent également à d'autres possibilités de formation. L'apprentissage demeure toutefois l'unique choix pour 23'000 jeunes dépourvus de places.

Si l'on observe le graphique 21.1, on constate que les résultats de 2005 se situent dans le cadre de ceux de 2003.

Graphique 21.1: Extrapolation places vacantes et intérêts

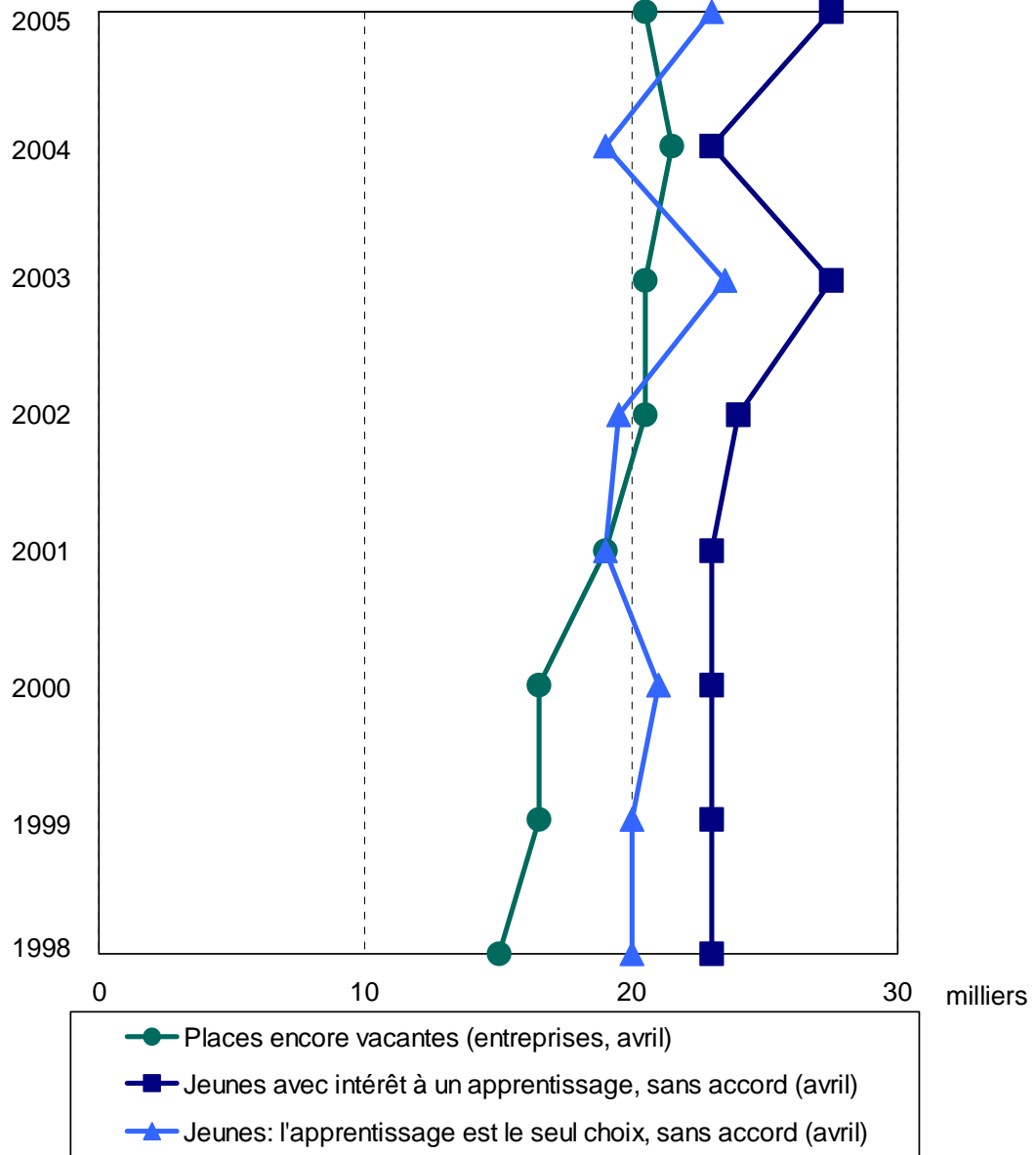
Entreprises (avril)

(jour de référence: 15 avril)

Question 3: Combien de places d'apprentissage avec début de l'enseignement cette année votre entreprise prévoit-elle d'offrir? Combien d'entre elles sont-elles encore vacantes, donc non attribuées?

Jeunes (avril)

Question 7: As-tu déjà postulé pour cette place d'apprentissage?
(N'ont pas encore obtenu d'accord)



Marge d'erreur des résultats de l'enquête avec 95% de sécurité: +/- 2.0 points pour-cent.
(p.ex. +/- 1'400, s'il y a 70'000 places d'apprentissage)

3.3 Demandes et postulations

La **pression de la demande s'est à nouveau renforcée**. Jusqu'au 15 avril 2005, chaque place d'apprentissage offerte par les entreprises a déjà suscité en moyenne 14 demandes de jeunes intéressés. Le nombre de demandes par place offerte augmente fortement depuis 2002.

La proportion des jeunes qui ont **postulé concrètement jusqu'au 15 avril** a de nouveau augmenté cette année. Lors de l'enquête de l'année dernière, 82% (2000: 90%) des jeunes intéressés à un apprentissage avaient déjà postulé au jour de référence, alors que leur proportion atteint 83% cette année.

Les jeunes intéressés aux professions du bureau et de la santé ont tendance à postuler plus tôt que ceux qui s'intéressent aux professions de la construction et de la vente.

Cette constatation ressort également de l'enquête réalisée auprès des entreprises qui, au jour de référence, annoncent le plus de demandes dans les mêmes professions.

| Demandes et postulations | Total | Groupes de professions | | | | | | | |
|--|-------|------------------------|-------|-------------------------|------------------------------|--------------------------|------------------------------|-------------------------|--------|
| | | Bureau | Vente | Métallurgie et machines | Construction, peinture, bois | Dessin, prof. techniques | Hôtellerie, écon. domestique | Professions de la santé | Autres |
| Entreprises: Demandes et postulations reçues en moyenne par place d'apprentissage annoncée | 14 | 21 | 12 | 10 | 7 | 14 | 11 | 21 | 17 |
| Jeunes: Part des jeunes intéressés à ces groupes de professions qui ont déjà postulé | 84% | 88% | 80% | 83% | 80% | 73% | 81% | 90% | 83% |

* En raison de la taille réduite de l'échantillon pour ce groupe de professions, les résultats sont exposés à de fortes variations. L'an dernier, 90% des jeunes intéressés à ces professions avaient déjà postulé au jour de référence.

4. ANNEXE

4.1 Groupes de professions

Dans les résultats du Baromètre de l'apprentissage, les professions font l'objet d'une répartition en 8 groupes. Le tableau suivant donne le détail de la répartition des professions dans ces groupes. Pour des raisons de simplification, les professions ne sont désignées que sous leur forme masculine.

| GROUPES DE PROFESSIONS | Professions |
|--|--|
| <i>Bureau</i> | <ul style="list-style-type: none"> - EMPLOYE DE BUREAU - EMPLOYE DE COMMERCE - INFORMATICIEN DE GESTION (SO) - PRATICIEN D'EXPLOITATION - ASSISTANT EN INFORMATION DOCUMENTAIRE - ACHETEUR PROFIL B (FORMATION DE BASE) - ACHETEUR PROFIL E (FORMATION DE BASE ETENDUE) - ACHETEUR PROFIL M (MATURITE PROFESSIONNELLE) |
| <i>Professions de la vente</i> | <ul style="list-style-type: none"> - LIBRAIRE D'ASSORTIMENTS ET D'EDITION: B LIBRAIRE D'EDITION - LIBRAIRE D'ASSORTIMENTS ET D'EDITION: A LIBRAIRE D'ASSORTIMENTS - LIBRAIRE D'ASSORTIMENTS ET D'EDITION - ASSISTANT EN PHARMACIE - EMPLOYE DU COMMERCE DE DETAIL - VENDEUR - DROGUISTE - DIPLOMANT DE COMMERCE |
| <i>Industrie de la métallurgie et des machines</i> | <ul style="list-style-type: none"> - MECANICIEN-BOITIER - TOLIER EN CARROSSERIE - DECOLLETEUR - MECANICIEN DECOLLETEUR - CONSTRUCTEUR DE MACHINES ELECTRIQUES - MECANICIEN ELECTRICIEN - MONTEUR ELECTRICIEN - ELECTRONICIEN - MONTEUR D'APPAREILS ELECTRONIQUES - MECANICIEN EN CYCLES ET MOTOS - SERRURIER SUR VEHICULES - MECANICIEN DE PRECISION - ELECTRICIEN EN RADIO ET TELEVISION - GALVANOPLASTE - TECHNOLOGUE DE FONDERIE - TECHNOLOGUE DE FONDERIE: A FONTE - TECHNOLOGUE DE FONDERIE: B ACIER - TECHNOLOGUE DE FONDERIE: C METAUX NON FERREUX - GRAVEUR |

| | |
|---|--|
| <p><i>Industrie de la métallurgie et des machines (suite)</i></p> | <ul style="list-style-type: none"> - GRAVEUR: A BIJOUTERIE - GRAVEUR: B BRANCHES DIVERSES - GRAVEUR: C ACIER - MOULEUR DE FONDERIE - MONTEUR FRIGORISTE - MICROMECHANICIEN - CONSTRUCTEUR D'INSTALLATIONS DE VENTILATION - MECANICIEN EN MACHINES - MECANICIEN EN MACHINES: A TECHNIQUE DE FABRICATION - MECANICIEN EN MACHINES: B TECHNIQUE DE PRECISION - MECANICIEN EN MACHINES: C TECHNIQUE D'AUTOMATION - MECANICIEN EN MACHINES: D TECHNIQUE DE MONTAGE - MECANICIEN EN MACHINES: E ELECTROTECHNIQUE - MONTEUR EN MACHINES - MECANICIEN - SERRURIER CONSTRUCTEUR - REPOUSSEUR-EMBOUITISSEUR - MECANICIEN SUR MOTOCYCLETTES - ELECTRICIEN DE RESEAU - MONTEUR D'INSTALLATIONS DE COMMUTATION - FORGERON - MARECHAL-FORGERON - FERBLANTIER - FERBLANTIER-APPAREILLEUR - OUILLEUR - OPERATEUR SUR MACHINES-OUTILS - OPERATEUR SUR MACHINES-OUTILS: A TOURS - OPERATEUR SUR MACHINES-OUTILS: B FRAISEUSES - OPERATEUR SUR MACHINES-OUTILS: C RECTIFIEUSES - ETAMEUR (ZH) - CISELEUR - ELECTRONICIEN AUDIO-VIDEO - OPERATEUR SUR MACHINES DE CABLERIE - COUDELIER - CONSTRUCTEUR D'INSTALLATIONS ET APPAREILS - CONSTRUCTEUR D'INSTALLATIONS ET APPAREILS: A TOLERIE FINE - CONSTRUCTEUR D'INSTALLATIONS ET APPAREILS: B TECHNIQUE DE CONSTRUCTION - CONSTRUCTEUR D'INSTALLATIONS ET APPAREILS: C TECHNIQUE DES CONDUITES - CONSTRUCTEUR D'INSTALLATIONS ET APPAREILS: D TECHNIQUE DE SOUDAGE - AUTOMATICIEN - TESTEUR DE METAUX PRECIEUX - MECANICIEN SUR MACHINES AGRICOLES - MECANICIEN EN MACHINES DE CHANTIER - MECANICIEN SUR APPAREILS A MOTEUR - ZINGUEUR AU FEU - OPERATEUR INFORMATICIEN - INSTALLATEUR EN TECHNIQUE D'IMMEUBLE (CHAUFFAGE) - INFORMATICIEN - INSTALLATEUR EN TECHNIQUE D'IMMEUBLE (SANITAIRE) - ELECTRICIEN-ELECTRONICIEN SUR VEHICULES - CONSTRUCTEUR DE MOULINS - MECANICIEN EN AUTOMOBILES: A VEHICULES LEGERS - MECANICIEN EN AUTOMOBILES: B POIDS LOURDS - MONTEUR EN AUTOMOBILES: A VEHICULES LEGERS - MONTEUR EN AUTOMOBILES: B POIDS LOURDS - MONTEUR EN CHAUFFAGES - MONTEUR DE STORES |
|---|--|

| | |
|---|--|
| <p><i>Industrie de la métallurgie et des machines (suite)</i></p> | <ul style="list-style-type: none"> - MONTEUR SANITAIRE - FORGERON INDUSTRIEL - ELECTRICIEN DE MONTAGE - FORGERON-MARTELEUR - MECANICIEN DE CABLERIE (AG) - MÉCANICIEN PRATICIEN - MÉDIAMATICIEN - POLYMÉCANICIEN - MECANICIEN AUTO - MONTEUR AUTO - INSTALLATEUR EN TECHNIQUE D'IMMEUBLE - TELEMATICIEN - ELECTRONICIEN MULTIMEDIA - RECYCLEUR - TECHNOLOGUE DE FONDERIE - MECANICIEN DEUX-ROUES - PRATICIEN EN ELECTRICITE - CONSTRUCTEUR D'APPAREILS EN VERRE (BS) - FERRONNIER CONSTRUCTEUR - CONSTRUCTEUR METALLIQUE |
| <p><i>Construction</i></p> | <ul style="list-style-type: none"> - PEINTRE EN CARROSSERIE - ISOLEUR EN BATIMENT - POSEUR DE SOLS - CONSTRUCTEUR DE BATEAUX - COUVREUR - TOURNEUR SUR BOIS - PLATRIER - PLATRIER-PEINTRE - TERRASSIER - FUMISTE - POELIER-FUMISTE - TOLIER ISOLEUR - PEINTRE - POSEUR DE PARQUETS - PAVEUR - CARRELEUR - SCIEUR - PEINTRE D'ENSEIGNES - CONSTRUCTEUR DE ROUTES - CONSTRUCTEUR EN TECHNIQUE DES MODELES - CHAPEUR ET POSEUR DE SOLS INDUSTRIELS - DOREUR - DOREUR: A SUR BAGUETTES - DOREUR: B SUR CADRES - CHARRON - TONNELIER SUR INOX - CHARPENTIER - TONNELIER - MENUISIER - MENUISIER: A CONSTRUCTION ET FENETRES - MENUISIER: B MEUBLES ET AMENAGEMENTS INTERIEURS - FABRICANT DE SKIS (LU) - TERRASSIER: A PREPARATEUR DE FONDATIONS - TERRASSIER: B FOREUR DE PIEUX - PEINTRE INDUSTRIEL - MAÇON: BATIMENT - MAÇON: GENIE CIVIL |

| | |
|---|--|
| <p><i>Construction (suite)</i></p> | <ul style="list-style-type: none"> - TONNELIER VINICOLE - MAÇON - CONSTRUCTEUR DE FAÇADES - MONTEUR EN FAÇADES - CONSTRUCTEUR DE TOITURES PLATES - MONTEUR D'ECHAFAUDAGES - OPERATEUR DE CENTRALE A BETON - PLANIFICATEUR EN TECHNIQUE D'IMMEUBLE - CONSTRUCTEUR DE SOLS INDUSTRIELS ET SPECIAUX - CONSTRUCTEUR DE VOIES DE COMMUNICATION |
| <p><i>Dessin, professions techniques</i></p> | <ul style="list-style-type: none"> - LABORANT EN CHIMIE - DESSINATEUR ELECTRICIEN - DESSINATEUR EN CHAUFFAGES - DESSINATEUR EN AMENAGEMENTS INTERIEURS - DESSINATEUR FRIGORISTE - LABORANTIN - DESSINATEUR EN VENTILATION - DESSINATEUR EN MACHINES - DESSINATEUR EN MACHINES: A MACHINES, APPAREILS ET MOYENS DE PRODUCTION - DESSINATEUR EN MACHINES: B MICROTECHNIQUE - DESSINATEUR EN MACHINES: C CONSTRUCTION D'INSTALLATIONS ELECTRIQUES - DESSINATEUR EN MACHINES: D CONSTRUCTION D'APPAREILS ELECTRONIQUES - DESSINATEUR EN CONSTRUCTIONS METALLIQUES - DESSINATEUR SANITAIRE - DESSINATEUR EN ARMATURES - DESSINATEUR TECHNIQUE - LABORANT EN METALLURGIE - DESSINATEUR GEOMETRE - DESSINATEUR EN MICROTECHNIQUE - LABORANT EN TEXTILES - DESSINATEUR EN TEXTILES - DESSINATEUR EN TEXTILES: A TISSAGE - DESSINATEUR EN TEXTILES: B IMPRESSION - DESSINATEUR EN TEXTILES: C GRAVURE - DESSINATEUR EN TEXTILES: D TRICOT - DESSINATEUR EN AMENAGEMENT DU TERRITOIRE - DESSINATEUR EN MENSURATIONS - DESSINATEUR EN BATIMENT - LABORANT EN BIOLOGIE - LABORANT EN PHYSIQUE - DESSINATEUR EN GENIE CIVIL - DESSINATEUR SCIENTIFIQUE - CONSTRUCTEUR - DESSINATEUR - GEOMETRE |
| <p><i>Hôtellerie et économie domestique</i></p> | <ul style="list-style-type: none"> - CUISINIER - CUISINIER EN DIETETIQUE - EMPLOYE D'EXPLOITATION EN ECONOMIE DOMESTIQUE - CONCIERGE - EMPLOYE EN ECONOMIE DOMESTIQUE RURALE - EMPLOYE D'ECONOMAT - ASSISTANT D'HOTEL - SOMMELIER - ASSISTANT DE RESTAURATION (BE) - ECONOME |

| | |
|--------------------------------|--|
| <i>Professions de la santé</i> | <ul style="list-style-type: none"> - OPTICIEN - NUTRITIONNISTE, DIPL. CRS - AGENT DE SANTE, DIPL. CRS - SAGE-FEMME, DIPL. CRS - INFIRMIER PKP, FA CRS - INFIRMIER AKP, DIPL. CRS - INFIRMIER KWS, DIPL. CRS - LABORANTIN MEDICAL, DIPL. CRS - ASSISTANT EN RADIOLOGIE MED. TECHN., DIPL. CRS - INFIRMIER EN PSYCHIATRIE, DIPL. CRS - PHYSIOTHERAPEUTE, DIPL. CRS - HYGIENISTE DENTAIRE, DIPL. CRS - ASSISTANT DE CABINET, MEDECINE VETERINAIRE - ASSISTANT DENTAIRE (LU) - INFIRMIER DIPLOME NIVEAU II - INFIRMIER DIPLOME NIVEAU I - AIDE-SOIGNANT - PUERICULTEUR - INFIRMIER EN PUERICULTURE - CADRANOGRAPHE - SOIGNEUR - EMPLOYE DE SERVICE DE SANTE CRS - SOIGNEUR SPECIALISTE, DIPL. CRS - SPECIALISTE EN RADIOLOGIE MED. TECHN., DIPL. CRS - MASSEUR MEDICAL CRS - ORTHOPTISTE DIPLOME CRS |
| <i>Autres professions</i> | <ul style="list-style-type: none"> - SOUFFLEUR DE VERRERIE - BOULANGER - BOULANGER-PATISSIER - BANDAGISTE - SECRETAIRE D'EXPLOITATION FERROVIAIRE - PREPARATEUR - POLISSEUR EN BIJOUTERIE - REPARATEUR D'INSTRUMENTS DE MUSIQUE A VENT - FACTEUR D'INSTRUMENTS DE MUSIQUE A VENT - CONFISEUR - BRASSEUR - GARNISSEUR EN CARROSSERIE - OPERATEUR EN CHIMIE - CONDUCTEUR D'APPAREILS DANS L'INDUSTRIE CHIMIQUE - DECORATEUR - GAINIER - GARDE-FORESTIER - EMPLOYE SPECIALISE EN PHOTOGRAPHIE - PHOTOGRAPHE - PHOTOGRAPHE DE LABORATOIRE - PHOTOGRAPHE DE LABORATOIRE: A NOIR-BLANC - PHOTOGRAPHE DE LABORATOIRE: B COULEUR - MEUNIER EN ALIMENTS POUR BETAIL - ELEVEUR DE VOLAILLES (CERTIFICAT DE CAPACITE) - MARAICHER - TANNEUR: A TANNERIE DE CUIRS PLEINE PEAU - TANNEUR: B TANNERIE DE CUIRS PLEINE FLEUR - TANNEUR: C VETEMENTS, COURROIES, CUIRS DE VACHETTE ET POUR SIEGES - TECHNOLOGUE EN BOISSONS |

| | |
|--|--|
| <p><i>Autres professions (suite)</i></p> | <ul style="list-style-type: none"> - VERRIER - FABRICANT DE VERRE (NW) - PEINTRE VERRIER - GRAPHISTE - TISSERAND À LA MAIN - POLISSEUR SUR VERRE (NW) - COUPEUR INDUSTRIEL - DECORATEUR D'INTERIEUR - COURTEPOINTIERE - MODELEUR CERAMISTE - FROMAGER - RAMONEUR - CARTOGRAPHE - CERAMISTE - PEINTRE CERAMISTE - MODELEUR CERAMISTE - FACTEUR DE PIANOS - CONFISEUR - TECHNOLOGUE EN CONSERVES ET SURGELATION - VANNIER - PELLETIER - VERRIER D'ART - STOPPEUR ARTISTIQUE - STOPPEUR ARTISTIQUE: A TISSUS - STOPPEUR ARTISTIQUE: B TAPIS D'ORIENT - CONDUCTEUR DE MACHINES A ENVELOPPES - EMPLOYE DE TRANSPORTS AERIENS - BOUCHER - BOUCHER: A TRAVAUX A L'ABATTOIR ET DESOSSAGE - BOUCHER: B TRAVAUX DE CHARCUTERIE ET DESOSSAGE - MODISTE - MEUNIER - FACTEUR D'ORGUES - ORTHOPEDISTE - TECHNOLOGUE PAPETIER - MECANICIEN EN FOURRURES - PALEFRENIER - GARNISSEUR DE MEUBLES - MAROQUINIER - REPROGRAPHISTE - RETOUCHEUR - MATELOT SUR LE RHIN (BS) - SELLIER - FAISEUR DE MANCHES D'OUTILS - CORDONNIER - MODELISTE EN CHAUSSURES - MONTEUR EN CHAUSSURES - AGENT TECHNIQUE DE LA CHAUSSURE - CORDIER - SERIGRAPHE - ORFÈVRE EN ARGENTERIE - HORTICULTEUR - TAILLEUR DE PIERRES - MECANICIEN DE L'INDUSTRIE TEXTILE - ASSISTANT DE L'INDUSTRIE TEXTILE - ENNOBLISSEUR DE TEXTILES - ENNOBLISSEUR DE TEXTILES: A TEINTURE |
|--|--|

| | |
|--|---|
| <p><i>Autres professions</i> (suite)</p> | <ul style="list-style-type: none"> - ENNOBLISSEUR DE TEXTILES: B IMPRESSION - ENNOBLISSEUR DE TEXTILES: C APPRETUR - POTIER - FINISSEUR BOITIER - MECANICIEN BOITIER - FAISEUR DE CASQUETTES D'UNIFORME - VIGNERON - TECHNICIEN DENTISTE - MACHINISTE DE CIMENTERIE - FAISEUR DE PIPES EN ETAIN - IMPRIMEUR - IMPRIMEUR: A OFFSET PETITS FORMATS - IMPRIMEUR: B OFFSET A FEUILLES (Y COMPR. SUR METAL) - IMPRIMEUR: C EPREUVES - IMPRIMEUR: D OFFSET ROTATIVE - IMPRIMEUR: E FORMULES - IMPRIMEUR: F HELIOGRAVURE - AGENT DE STOCK - OPTICIEN EN INSTRUMENTS - EMPLOYE DE CIMENTERIE - MICROMECHANICIEN - HORLOGER (RHABILLEUR) - DOREUR: C DOREUR DE RESTAURATION - JOCKEY - HORLOGER MICRO-ÉLECTRONICIEN - CREATEUR DE TEXTILES - CREATEUR DE TEXTILES: A TISSAGE - CREATEUR DE TEXTILES: B IMPRESSION - CREATEUR DE TEXTILES: C TRICOT - TYPOGRAPHE - NETTOYEUR DE TEXTILE: A OPTION NETTOYAGE A SEC - NETTOYEUR DE TEXTILE: B OPTION LAVAGE - ASSISTANT D'EXPLOITATION PTT - SECRETAIRE D'EXPLOITATION PTT - MONTEUR DE VOIES CFF - GARDE-FRONTIERES - MECANICIEN CFF - AGENT EN UNIFORME DES PTT - FONCTIONNAIRE DES DOUANES - GRAVEUR EN HELIOGRAVURE - FAÇONNEUR DE PRODUITS IMPRIMES - AGENT TECHNIQUE DES MATIERES SYNTHETIQUES: A PRESSAGE - AGENT TECHNIQUE DES MATIERES SYNTHETIQUES: B INJECTION - AGENT TECHNIQUE DES MATIERES SYNTHETIQUES: C EXTRUSION - AGENT TECHNIQUE DES MATIERES SYNTHETIQUES: D THERMOFORMAGE - AGENT TECHNIQUE DES MATIERES SYNTHETIQUES: E TRAITEMENT ET CONSTRUCTION D'APPAREILS - AGENT TECHNIQUE DES MATIERES SYNTHETIQUES: F FABRICATION DE PRODUITS DE SURFACE - AGENT TECHNIQUE DES MATIERES SYNTHETIQUES: G FABRICATION DE PIECES D'ASSEMBLAGE - RELIEUR: A ARTISANAT - RELIEUR: B PRODUCTION DE LIVRES - RELIEUR: C PRODUCTION DE BROCHURES - TAILLEUR POUR DAMES - COSMETICIEN - TECHNOLOGUE EN DENREES ALIMENTAIRES: A BOULANGERIE - TECHNOLOGUE EN DENREES ALIMENTAIRES: B CHOCOLAT |
|--|---|

| | |
|--|--|
| <p><i>Autres professions (suite)</i></p> | <ul style="list-style-type: none"> - TECHNOLOGUE EN DENREES ALIMENTAIRES: C BOISSONS DE PETIT-DEJEUNER, ALIMENTS POUR ENFANTS ET FORTIFIANTS - TECHNOLOGUE EN DENREES ALIMENTAIRES: D POTAGES, SAUCES, BOUILLONS - LITHOGRAPHE - JARDINIER PAYSAGISTE - COUPEUR INDUSTRIEL: A VETEMENTS POUR HOMMES - COUPEUR INDUSTRIEL: B VETEMENTS POUR DAMES (TAILLEURS, MANTEAUX) - COUPEUR INDUSTRIEL: C UNIFORMES - SCULPTEUR SUR PIERRE - TAILLEUR DE PIERRES - PIQUEUR SUR PIERRE - OUVRIER SUR PIERRE - PEINTRE EN DECORS DE THEATRE - HORTICULTEUR FLEURISTE - ORFEVRE - MONTEUR OFFSET - ASSISTANT DE L'INDUSTRIE TEXTILE - SCULPTEUR SUR BOIS - AGENT DU MOUVEMENT FERROVIAIRE - EMPLOYE DE GUICHET DE GARE - COIFFEUR: MESSIEURS - COIFFEUR: DAMES - LUTHIER - ASSISTANT MEDICAL - BIJOUTIER - CONDUCTEUR DE CAMION - ARCHITECTE MODELISTE - POLYGRAPHE - TECHNOLOGUE EN EMBALLAGES: A CARTON - TECHNOLOGUE EN EMBALLAGES: B CARTON ONDULE - IMPRIMEUR FLEXO: A FABRICATION DE SACHETS - IMPRIMEUR FLEXO: B IMPRESSION D'EMBALLAGES - HORLOGER INDUSTRIEL - EMPLOYE TECHNIQUE D'EXPLOITATION CFF - FLEURISTE - PODOLOGUE - ŒNOLOGUE - ARBORICULTEUR - ASSISTANTE DENTAIRE(LU) - LAITIER - AGRICULTEUR (CERTIFICAT DE CAPACITE) - EDUCATEUR DE LA PETITE ENFANCE - ASSISTANT DE SALLE D'OPERATIONS, DIPL. CRS - AIDE-SOIGNANTE EN GERONTOLOGIE - ASSISTANT SANITAIRE DE SAUVETAGE - ASSISTANTE DE CABINET MEDICAL - FORMATION PROFESSIONNELLE POUR ETRANGERS - ARTISTE - COUPEUR EN CONFECTION - DESSINATEUR CREATEUR DE MODE - DESSINATEUR DE TEXTILES - EMPLOYE TECHNIQUE DE FABRIQUE DE TRICOT - ERGOTHERAPEUTE - TAILLEUR EN CONFECTION - AUTRE PROFESSION - NETTOYEUR EN BATIMENT |
|--|--|

| | |
|--|---|
| <ul style="list-style-type: none">- AUTRES PROFESSIONS- (SUITE) | <ul style="list-style-type: none">- RELIEUR- COIFFEUR- IMPRIMEUR FLEXO- JARDINIER- TANNEUR- TAILLEUR- TECHNOLOGUE EN MATIERES SYNTHETIQUES- TECHNOLOGUE EN DENREES ALIMENTAIRES- COUPEUR INDUSTRIEL- GARDIEN D'ANIMAUX- CREATEUR DE VETEMENTS- SPORTIF PROFESSIONNEL- AGENT D'ENTRETIEN DE BATEAUX- TECHNOLOGUE EN ARTS GRAPHIQUES- GARNISSEUR DE MEUBLES- CONCEPTEUR EN MULTIMEDIA- LIBRAIRE- PHOTOGRAPHE RETOUCHEUR- CONSTRUCTEUR DE VOIES- CERAMISTE INDUSTRIEL- AGRICULTEUR AVEC ORIENTATION VERS LA CULTURE BIO- MATELOT DE LA NAVIGATION INTERIEURE (BS)- TECHNOLOGUE EN INDUSTRIE LAITIERE- FINISSEUR DE MONTRES ET BIJOUX- CORDONNIER ORTHOPEDISTE- POLISSEUR- ASSISTANT SOCIAL- HORLOGER PRATICIEN- ACCOMPAGNATEUR DE TRAINS |
|--|---|