

Enquête d'avril 2019 réalisée auprès des jeunes et des entreprises sur mandat du Secrétariat d'État à la formation, à la recherche et à l'innovation SEFRI Rapport détaillé des résultats



Baromètre des transitions 1^{re} vague / avril 2019

Équipe de projet

Lukas Golder : directeur adjoint

Martina Mousson : cheffe de projet

Edward Weber : chef de projet junior

Aaron Venetz : analyste de données

Laura Salathe : assistante de projet

Daniel Bohn : collaborateur de projet

Noah Herzog : secrétariat et administration

Consultant externe

Prof. Stefan C. Wolter, professeur d'économie de l'éducation, Université de Berne

Berne, 28.5.2019

Publication : aperçu des principaux résultats en ligne sous la forme de tableau de bord
<https://cockpit.gfsbern.ch/fr/cockpit/nahtstellenbarometer-2019/>

TABLE DES MATIÈRES

1	INTRODUCTION.....	4
1.1	Situation initiale et objectifs de l'étude	4
1.2	Mandat et questions.....	4
1.3	Concept et questionnaire	5
1.4	Enquête et échantillonnage.....	6
1.5	Réalisation des enquêtes.....	7
1.6	Calendrier de l'enquête d'avril 2019.....	9
1.7	Analyse des données.....	9
1.8	Préparation graphique	12
1.9	Affectation des métiers de l'apprentissage aux secteurs économiques.....	12
2	RÉSULTATS.....	13
2.1	Jeunes à la transition I.....	13
2.2	Places d'apprentissage dans les entreprises	35
3	SYNTHÈSE.....	48
4	ANNEXE	50
4.1	Équipe gfs.bern	50
4.2	Attribution des apprentissages aux secteurs économiques.....	53

1 Introduction

1.1 Situation initiale et objectifs de l'étude



Le Baromètre des transitions dresse, deux fois par an, au printemps et à l'été, un tableau de la situation des jeunes arrivés à la première transition, avant le degré secondaire II, ainsi que de la situation des employeurs qui proposent des places d'apprentissage. Le baromètre indique dans des délais très courts si des défis particuliers s'annoncent pour la Confédération, les cantons et les entreprises.

De 1997 à 2017, le SEFRI a étudié deux fois par an, dans le cadre du Baromètre des places d'apprentissage, la situation sur le marché de l'apprentissage au moyen d'enquêtes réalisées auprès des entreprises et des jeunes étant sur le point de choisir une voie de formation. Entretemps, le SEFRI a confié à l'institut de recherche gfs.bern le soin de dresser un état des lieux plus vaste pour la période 2018-2021. Le nouvel outil qui a été élaboré à cette fin s'appelle le Baromètre des transitions.

Depuis 2018, tous les jeunes qui terminent l'enseignement obligatoire au cours de l'été de l'année concernée sont interrogés. Alors que le Baromètre des places d'apprentissage étudiait seulement la situation des jeunes qui envisagent un parcours de formation professionnelle, le Baromètre des transitions examine aussi la situation des jeunes qui songent à un parcours de formation générale.

En conséquence, l'appellation « Baromètre des places d'apprentissage », a été remplacée par celle de « Baromètre des transitions ». Les résultats de l'enquête servent de base aux réflexions stratégiques et aux plans d'action de la Confédération, des cantons et des décideurs politiques.

1.2 Mandat et questions

L'objectif du Baromètre des transitions est de recenser les décisions des jeunes en matière de formation à la fin de leur scolarité obligatoire, et d'évaluer la situation sur le marché suisse des places d'apprentissage.

À cette fin, une enquête en ligne est menée chaque année auprès des jeunes de 14 à 16 ans et des entreprises comptant au moins deux employés. Cette enquête est systématiquement effectuée en deux vagues et dans les trois langues.

La première enquête (au jour de référence du 15 avril) fournit de premières indications sur les décisions des jeunes en matière de formation à la fin de leur scolarité obligatoire, sur la situation sur le marché de l'apprentissage, ainsi que sur les tendances qui se dessinent jusqu'à l'été.

La deuxième enquête en août (au jour de référence du 31 août) fournit les résultats finaux et les perspectives pour l'année à venir.

Le présent rapport reflète les résultats de la première vague d'enquête d'avril 2019.

La mission de l'institut de recherche gfs.bern consiste à concevoir et à préparer des enquêtes en coordination avec le SEFRI, à réaliser le travail de terrain ainsi qu'à évaluer des données et à analyser des résultats.

D'autre part, une enquête écrite est réalisée auprès des entreprises.

L'enquête d'avril se concentre sur les questions suivantes :

- Jeunes : situation actuelle, préférences pour la suite du parcours de formation, déroulement des candidatures pour une place d'apprentissage ou statut de l'inscription à une école d'enseignement général, situation des accords pour la suite du parcours de formation.
- Entreprises : offre de places d'apprentissage, état de l'attribution des places d'apprentissage, état de la décision sur l'offre, places d'apprentissage non pourvues l'année précédente, pression de la demande sur les entreprises, évolution de l'offre de places d'apprentissage.

L'enquête d'août se concentre sur les questions suivantes :

- Jeunes : situation actuelle, évaluation de la situation actuelle en matière de formation et de travail, solutions intermédiaires, liste d'attente, nombre de candidatures.
- Entreprises : offre de places d'apprentissage, état de l'attribution des places d'apprentissage, places d'apprentissage encore vacantes, évolution de l'offre de places d'apprentissage.

En réponse à plusieurs remarques ou commentaires, quelques adaptations mineures ont été apportées à l'enquête pour 2019 au niveau de sa conception. De même, la taille de l'échantillon a été augmentée.

1.3 Concept et questionnaire

Les résultats des vagues d'enquête sont basés, d'une part, sur une enquête écrite réalisée auprès des jeunes qui achèvent leur scolarité obligatoire au cours de l'été de l'année concernée.

D'autre part, une enquête écrite est réalisée auprès des entreprises.

L'enquête d'avril se concentre sur les questions suivantes :

- Jeunes : situation actuelle, préférences pour la suite du parcours de formation, déroulement des candidatures pour une place d'apprentissage ou statut de l'inscription à une école d'enseignement général, situation des accords pour la suite du parcours de formation.
- Entreprises : offre de places d'apprentissage, état de l'attribution des places d'apprentissage, état de la décision sur l'offre, places d'apprentissage non pourvues l'année précédente, pression de la demande sur les entreprises, évolution de l'offre de places d'apprentissage.

L'enquête d'août se concentre sur les questions suivantes :

- Jeunes : situation actuelle, évaluation de la situation actuelle en matière de formation et de travail, solutions intermédiaires, liste d'attente, nombre de candidatures.
- Entreprises : offre de places d'apprentissage, état de l'attribution des places d'apprentissage, places d'apprentissage encore vacantes, évolution de l'offre de places d'apprentissage.

En réponse à plusieurs remarques ou commentaires, quelques adaptations mineures ont été apportées à l'enquête pour 2019 au niveau de sa conception. De même, la taille de l'échantillon a été augmentée.

1.4 Enquête et échantillonnage

Le tableau suivant fournit des informations sur les paramètres techniques de cette enquête. Les sous-chapitres suivants décrivent en détail la méthode d'enquête et l'échantillonnage.

1.4.1 Jeunes

1.4.1.1 Population de base et plan d'échantillonnage

La population de la première enquête est composée de jeunes de 14 à 16 ans résidant en Suisse.

L'adressage a été établi sur la base du cadre d'échantillonnage pour les enquêtes sur les personnes et les ménages (SRPH) de l'Office fédéral de la statistique (OFS). La SRPH utilise les données des registres de population des communes et des cantons, qui sont mis à jour trimestriellement. Il illustre de façon optimale la population et représente la meilleure base de données disponible pour le prélèvement d'échantillons représentatifs.

Les directives pour l'échantillonnage se fondaient sur le plan d'échantillonnage ci-après.

1.4.1.2 Groupe cible

L'enquête vise les jeunes de 14 à 16 ans résidant en Suisse, qui sont sur le point de choisir leur formation et qui parlent l'une des trois langues principales du pays.

Concrètement, cela signifie que le groupe cible comprend les jeunes qui sont dans la dernière année de la scolaire obligatoire ou qui sont sur le point de choisir une formation à l'été 2019.

1.4.1.3 Taille de l'échantillon et exploitation

L'OFS a fourni un échantillon brut de 10 767 adresses (sans réserve). Ces adresses privées de ménages comportant des jeunes de 14 à 16 ans, tirées du cadre de sondage SRPH, ont été choisies de manière aléatoire, par région linguistique et par sexe.

L'échantillon net obtenu par le biais de l'enquête comprenait 7169 jeunes de 14 à 16 ans. Le taux de participation s'élève donc à 67 %.

1.4.2 Entreprises

1.4.2.1 Population de base et plan d'échantillonnage

La population de l'échantillon initial d'entreprises se compose de toutes les entreprises inscrites au registre des entreprises de l'Office fédéral de la statistique (REE) qui emploient au moins deux personnes en équivalents temps plein.

Les directives pour l'échantillonnage se fondaient sur le plan d'échantillonnage ci-après.

1.4.2.2 Groupe cible

L'OFS a fourni un échantillon brut de 7861 adresses.

En outre, le service d'enquête de l'institut gfs a effectué une recherche exhaustive des adresses électroniques des entreprises afin d'éviter autant que possible de changer de support et d'inciter les entreprises à participer elles aussi à l'enquête en ligne.

Étant donné qu'il n'est pas possible, sur la base des adresses fournies, de distinguer les entreprises qui offrent des places d'apprentissage de celles qui n'en proposent pas, toutes les entreprises doivent être contactées, qu'elles forment ou non des apprentis.

Le groupe cible de l'enquête est constitué par les fournisseurs de places d'apprentissage, c'est-à-dire les entreprises qui ont déjà formé des apprentis ou commencent à en former. Le questionnaire en ligne a été rempli dans la mesure du possible par les personnes qui s'occupent des apprentis dans l'entreprise.

1.4.2.3 Taille de l'échantillon et exploitation

L'OFS a fourni un échantillon brut de 7861 adresses. Ces adresses privées d'entreprises d'au moins deux salariés en équivalents temps plein tirées de la base de données REE ont été sélectionnées de manière aléatoire.

L'échantillon net obtenu s'élève à 5269 entreprises, ce qui équivaut à un taux de participation de 67 %. Le fait que les taux de participation des jeunes et des entreprises sont les mêmes est un hasard. Par rapport à 2018, le taux de participation a augmenté de manière significative pour les deux groupes.

1.5 Réalisation des enquêtes

Le questionnaire pour les jeunes a été largement remanié à la suite du nouveau concept d'enquête. Celui des entreprises a été mis à jour sur la base des versions précédentes de l'enquête.

Les deux questionnaires ont été élaborés en étroite collaboration avec le SEFRI et le conseil consultatif scientifique du projet, le professeur Stefan Wolter. Du côté du donneur d'ordre (SEFRI), l'étude a été coordonnée par An Lac Truong Dinh, responsable de projet au SEFRI. L'équipe de projet du côté de gfs.bern est mentionnée en annexe.

Le questionnaire pour les jeunes a été conçu uniquement sous la forme d'une enquête en ligne, celui pour les entreprises à la fois en version papier et sous la forme d'une enquête en ligne.

1.5.1 Méthode d'enquête auprès des jeunes

L'enquête auprès des jeunes a été réalisée en ligne à l'aide d'un logiciel d'enquête protégé par mot de passe de gfs.bern.

Les personnes cibles ont été invitées à répondre à l'enquête au moyen d'une lettre d'invitation envoyée par courrier contenant le lien vers l'enquête et les données de connexion. En outre, les jeunes ont reçu deux rappels par lettre en cas de non-participation.

En cas de questions ou de problèmes, différents canaux de soutien étaient à la disposition des jeunes (permanence téléphonique, WhatsApp, SMS, formulaire de contact en ligne, fenêtre de chat dans l'enquête, e-mail).

1.5.2 Méthode d'enquête auprès des entreprises

Les entreprises avaient le choix de participer à l'enquête en ligne ou sur papier. Les entreprises dont l'adresse électronique a pu être obtenue (partie B) ont d'abord été invitées par courrier électronique à participer à l'enquête en ligne et, le cas échéant, dans un deuxième temps, par courrier postal comprenant un questionnaire papier.

Les entreprises dont l'adresse électronique n'a pas pu être trouvée (partie A) ont été directement contactées par courrier postal et ont reçu un rappel le cas échéant.

1.6 Calendrier de l'enquête d'avril 2019

Enquête auprès des jeunes	
Envoi de la lettre d'invitation	15.03.2019
Envoi du 1 ^{er} rappel	27.03.2019
Envoi du 2 ^e rappel	09.04.2019
Fin de l'enquête	18.04.2019
Enquête auprès des entreprises	
Partie A : envoi de la lettre d'invitation	08.03.2019
Partie B : envoi du mail d'invitation	28.02.2019
Partie B : envoi de la lettre d'invitation et du questionnaire par courrier	15.03.2019
Rappels téléphoniques (continuellement à partir du)	22.03.2019
Envoi du 1 ^{er} rappel par courrier postal partie A	22.03.2019
Envoi du 2 ^e rappel par e-mail partie B	05.04.2019
Envoi du 2 ^e rappel par courrier postal A partie A	10.04.2019
Envoi du 3 ^e rappel par e-mail partie B	10.04.2019
Fin de l'enquête	15.04.2019

1.7 Analyse des données

L'analyse descriptive des données nouvellement générées est basée sur des valeurs pondérées qui sont extrapolées à la population. Les sous-chapitres suivants fournissent plus d'information à ce sujet.

Les rapports entre deux variables, par exemple entre les intérêts de formation et le sexe, sont mesurés fondamentalement au moyen de corrélations. La mesure normalement utilisée est le coefficient V de Cramer. L'avantage de cette mesure est qu'elle peut être employée quel que soit le niveau d'échelle des indicateurs. Le coefficient V de Cramer permet de déterminer la force des rapports. Plus il diffère de zéro, plus ces rapports sont forts. La question de savoir si le lien trouvé et mesuré dans l'enquête peut également être généralisé à la population est traitée séparément. Le test du Chi² a été utilisé pour examiner cette question. Ce test permet de dire dans quelle mesure les sous-groupes se comportent d'une manière significativement différente. En règle générale, un niveau de sécurité de 95 % a été utilisé.

S'il faut définir des liens entre plus de deux variables, des méthodes d'analyse multivariées telles que l'analyse des arbres de décision sont utilisées. Cette méthode différencie une population initiale en sous-populations avec un contenu pertinent, la signification de la différence observée et sa contribution à l'explication de la variable dépendante étant un critère de classement. La visualisation ressemble à un arbre, où les branches primaires ont le plus grand pouvoir explicatif et les autres branches affinent ce pouvoir explicatif.

1.7.1 Pondération des données et extrapolation pour les jeunes

En raison de la participation élevée, les distorsions de l'échantillon ont été maintenues dans les limites, mais ont néanmoins été corrigées avant l'évaluation au moyen de pondérations.

Afin d'assurer la meilleure structure d'échantillonnage possible dans la série de données d'évaluation, l'échantillon de jeunes de 14 à 16 ans ayant été recrutés tient compte d'une pondération établie sur la base de données réelles.

Les **CRITÈRES DE PONDÉRATION** suivants ont été utilisés :

- cantons (26 catégories)
- âge (3 catégories - une par année de naissance)
- sexe

L'**EXTRAPOLATION** pour les jeunes se base sur le nombre estimé de jeunes quittant l'école en 2019 selon l'Office fédéral de la statistique ¹.

Le facteur d'extrapolation H a été calculé comme suit :

$$H = \frac{\text{Nombre estimé de jeunes en dernière année de l'école obligatoire}}{\text{Nombre de jeunes en dernière année de l'école obligatoire selon l'enquête}}$$

Ce facteur a été multiplié par le nombre de personnes faisant face à un choix de formation selon l'enquête. On obtient ainsi le nombre extrapolé de personnes qui sont effectivement face à un choix de formation :

$$H * \text{nombre pondéré de personnes face à un choix de formation selon l'enquête}$$

Concrètement pour 2019 :

- nombre estimé de jeunes en dernière année de l'école obligatoire en 2019 : 78 462
- nombre de jeunes en dernière année de l'école obligatoire selon l'enquête 84 658
- $H_{2019} = 78\,462 / 2927 = 26,8$
- $26,8 * 3158 \sim 84\,658$ personnes face à un choix de formation

1.7.2 Pondération des données et extrapolation pour les entreprises

L'échantillon d'entreprises était plus déformé que celui des jeunes. D'une part, les entreprises qui forment des apprentis se sentent plus fortement concernées par le thème de l'enquête et sont donc quelque peu surreprésentées. D'autre part, il est apparu que les entreprises tessinoises ont participé relativement plus fréquemment à l'enquête que

celles des autres régions linguistiques. En outre, les petites entreprises ont moins participé que les grandes entreprises.

Afin d'assurer la meilleure structure d'échantillonnage possible dans la série de données d'évaluation, les données sont pondérées sur la base du comptage du Registre des entreprises et des établissements (REE). Concrètement, la série de données des entreprises tient compte des **CRITÈRES DE PONDÉRATION** suivants :

- les régions (Suisse alémanique, Suisse romande, Suisse italophone)
- la taille de l'entreprise (2-9 collaborateurs, 10-99 collaborateurs, 100 collaborateurs et plus)
- la répartition NOGA (depuis 2010 selon NOGA 20081 avec 21 sections)

Les données recueillies auprès des entreprises ont-elles aussi été extrapolées.

L'**EXTRAPOLATION** pour les entreprises se base sur les chiffres relatifs aux entrées dans la formation professionnelle initiale au cours de l'année précédente selon l'Office Fédéral de la Statistique¹ et sur les informations fournies dans l'enquête sur les places d'apprentissage attribuées l'an dernier.

Le facteur d'extrapolation H a été calculé comme suit :

$$H = \frac{\text{Entrée dans la formation professionnelle initiale au cours de l'année précédente selon l'OFS}}{\text{Nombre de places d'apprentissage attribuées au cours de l'année précédente selon l'enquête}}$$

Ce facteur est multiplié par le nombre de places d'apprentissage offertes dans la nouvelle année selon l'enquête, ce qui donne le nombre extrapolé de places d'apprentissage réellement attendues dans la nouvelle année :

$$H * \text{nombre de places d'apprentissage offertes dans l'année selon l'enquête}$$

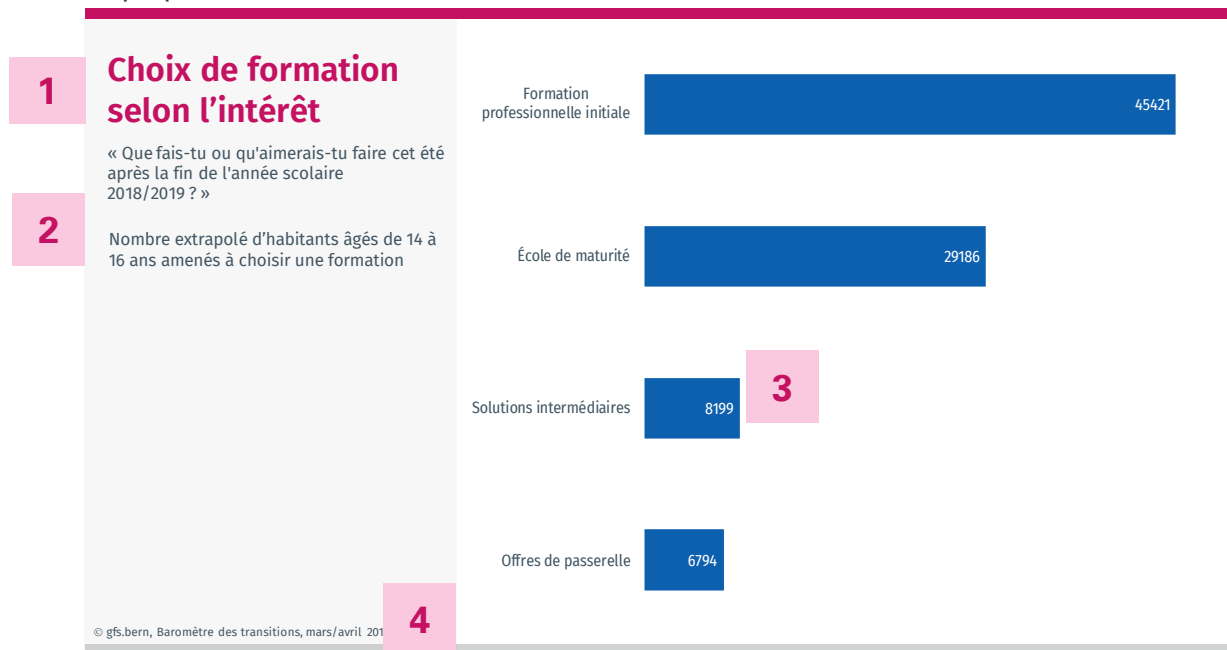
Concrètement pour 2019 :

- nombre de places d'apprentissage attribuées en 2018 selon l'enquête d'avril 2019 : 2603
- entrées dans la formation professionnelle initiale en 2018 selon l'OFS : 75 926
- $H_{2019} = 75\,926 / 2603 = 31,24$
- $31,24 * 2603 \sim 81\,340$ places d'apprentissage offertes en 2019

1.8 Préparation graphique

Tous les graphiques contenus dans le rapport final sont basés sur le même schéma, brièvement expliqué ci-dessous.

Graphique 1



1 Dans le titre, vous pouvez lire un résumé de la question sous forme de mots-clés ainsi que le texte exact de la question entre guillemets.

2 La valeur de référence indique le groupe auquel se réfère l'évaluation dans le graphique. Dans la plupart des cas, il s'agit de personnes de 14 à 16 ans résidant en Suisse.

3 Les résultats sont représentés sous forme graphique. Selon l'énoncé désiré, les résultats sont montrés à l'aide de graphiques à secteurs, barres, colonnes, surfaces ou lignes. Pour la représentation de liens, des graphiques sous la forme d'un arbre de décision sont utilisés. Les graphiques concernés sont accompagnés de plus d'informations à ce sujet.

4 Le pied de page indique à la fois la période de l'enquête (mars-mai 2019) et le nombre de jeunes interrogés (N = xxx) pour étayer les affirmations découlant des graphiques concernés.

1.9 Affectation des métiers de l'apprentissage aux secteurs économiques

Les métiers de l'apprentissage ont été regroupés en différentes sections sur la base des codes NOGA conformément à l'hypothèse de travail. Cette répartition est provisoire. Selon les échantillons d'entreprises, un ajustement sera effectué lors des prochaines enquêtes menées dans le cadre du baromètre des places d'apprentissage. La classification se trouve en annexe.

2 Résultats

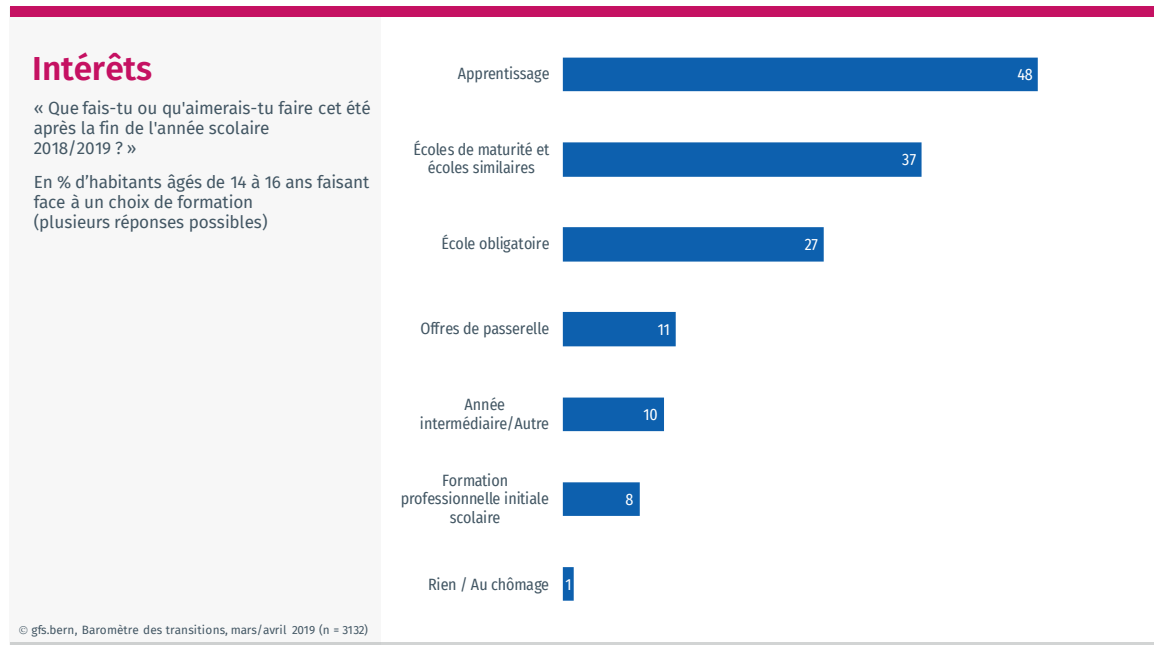
Les rapports sont distincts pour chaque groupe cible. Dans le chapitre 2.1, nous résumons les résultats de l'enquête réalisée auprès des jeunes. Le chapitre 2.2. est consacré aux entreprises.

2.1 Jeunes à la transition I

2.1.1 Extrapolation

Selon notre extrapolation pour la tranche des jeunes de 14 à 16 ans, 84 658 jeunes sont arrivés à la première transition en avril 2019. Ils envisagent le plus souvent une formation professionnelle initiale après leur scolarité obligatoire. La deuxième option la plus souvent choisie par les jeunes est l'école de maturité. Par contre, une année intermédiaire ou une offre passerelle n'est envisagée que par un nombre limité.

Graphique 2

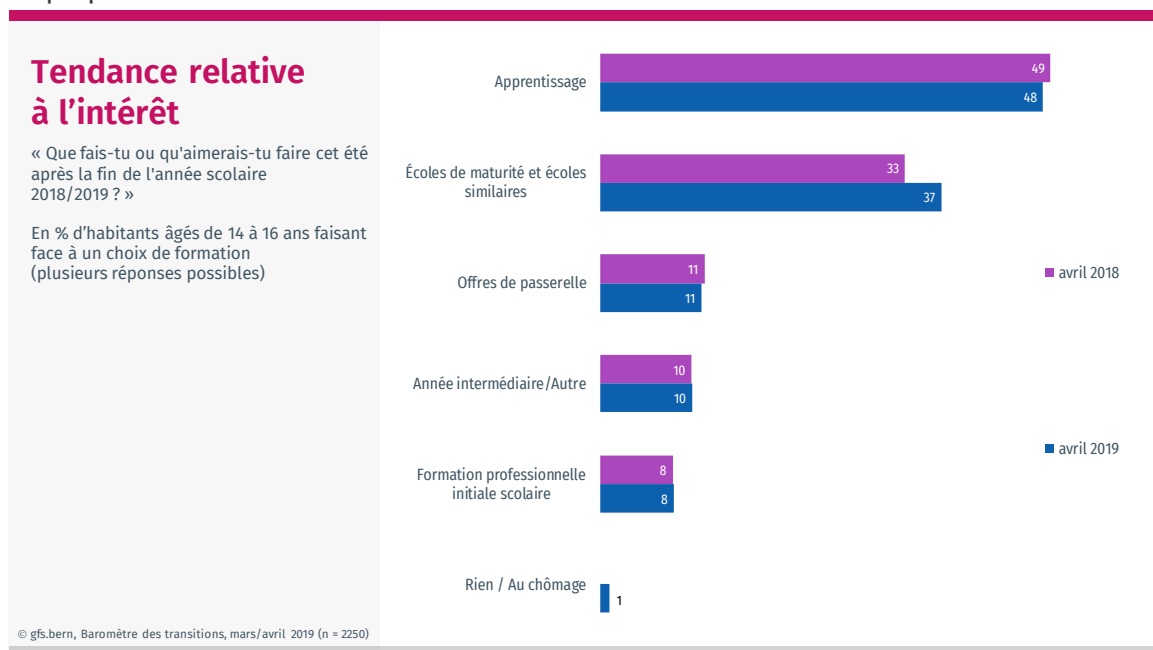


Au total, 47 873 jeunes – 57 % – ont une solution assurée pour la suite de leur parcours après les vacances d'été. 28 835 d'entre eux ont signé un contrat d'apprentissage ou ont obtenu un engagement verbal ferme. Les 19 038 jeunes restants ont passé avec succès des examens d'entrée ou ont déjà reçu une réponse positive pour une offre d'un autre type.

La majorité des jeunes intéressés par un apprentissage ont déjà un contrat d'apprentissage signé ou ont obtenu un engagement verbal ferme (28 835/58 %).

Par rapport à 2018, les préférences n'ont évolué que dans une très faible mesure. Si l'apprentissage n'est pas en recul dans le choix des filles, la maturité professionnelle reste clairement leur voie de prédilection. Les garçons aussi s'intéressent davantage à la maturité, mais pas au détriment de l'apprentissage.

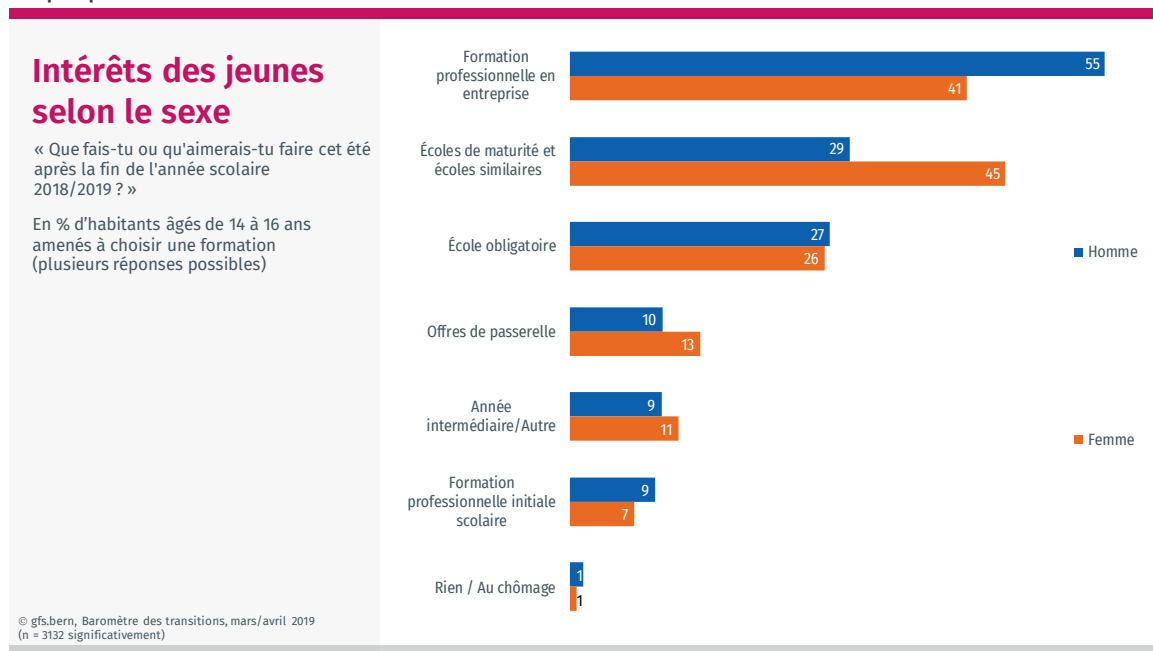
Graphique 3



Les intérêts divergent fortement entre les sexes. L'apprentissage capte majoritairement l'attention des garçons, tandis que la maturité est préférée à l'apprentissage chez les filles.

En outre, les filles interrogées ont été un peu plus nombreuses que les garçons à envisager une année intermédiaire ou une autre solution qui ne va pas dans le sens de la formation professionnelle.

Graphique 4

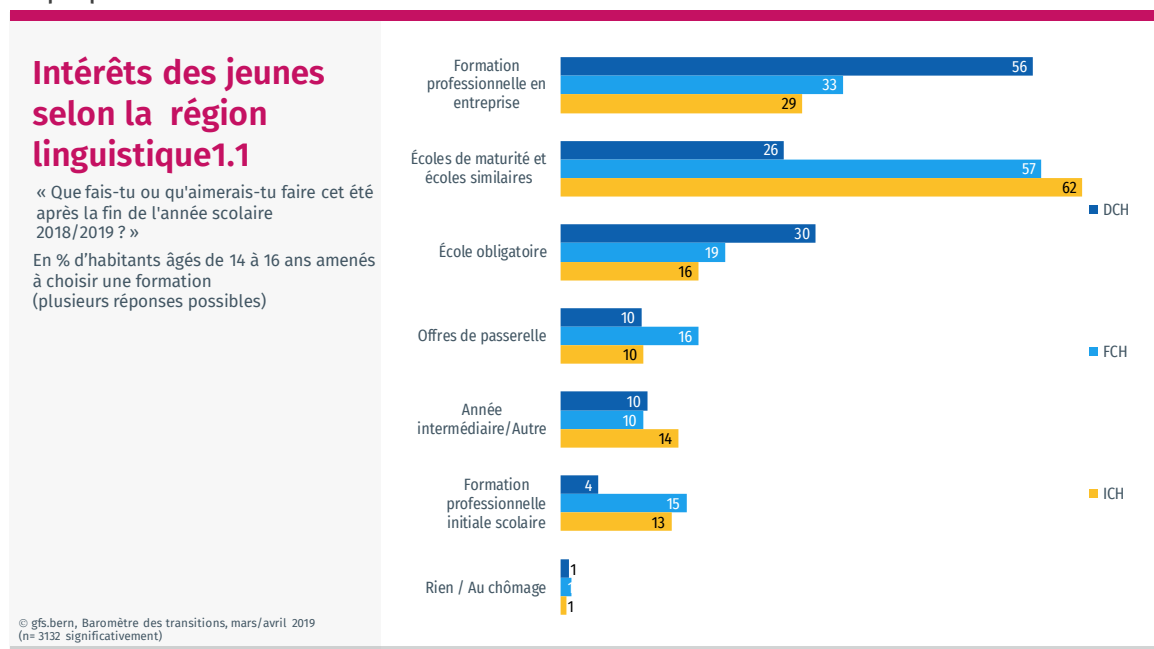


La maturité continue reste nettement plus attrayante en Suisse latine, alors qu'en Suisse alémanique, une majorité des jeunes interrogés continuent de lui préférer de loin l'apprentissage. Ce fossé entre régions tend à se creuser : par rapport à l'enquête d'avril 2018, l'attrait de l'apprentissage a tendance à se renforcer en Suisse alémanique et à faiblir en Suisse latine.

En Suisse alémanique, l'apprentissage est vite le premier choix, en particulier pour les hommes, assez indépendamment des résultats scolaires qu'ils viennent d'obtenir ou de la formation de leurs parents.

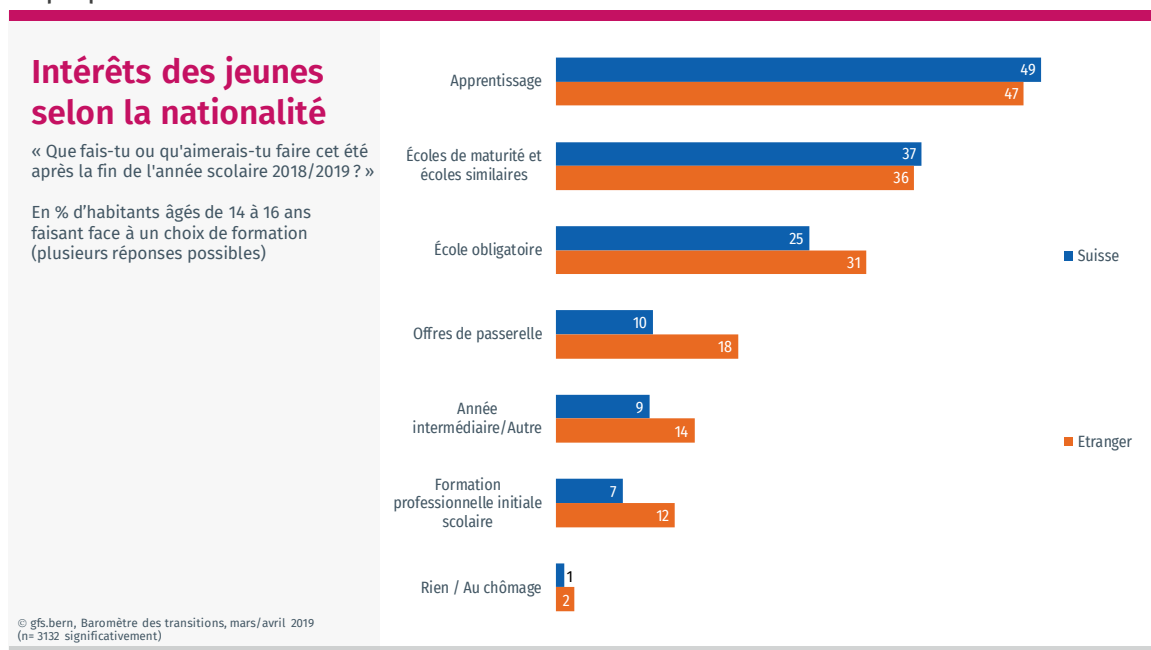
C'est pratiquement l'inverse pour la Suisse latine. Le premier choix y est la maturité, même si les résultats scolaires ne sont pas nettement supérieurs à la moyenne. Si ce choix s'avère impossible (par exemple en raison des examens), l'apprentissage vient en deuxième choix.

Graphique 5



Les offres passerelles sont nettement plus prisées par les élèves d'origine étrangère ; l'apprentissage les attire un tout petit peu moins que le groupe de comparaison composé de jeunes de nationalité suisse. Les écarts ont toutefois tendance à s'amenuiser: l'apprentissage a gagné en attractivité auprès des élèves étrangers, si on compare les valeurs à celles de 2018. Ces différences ne suffisent toutefois pas à indiquer une tendance, les valeurs restant comprises dans une fourchette d'incertitude statistique.

Graphique 6



Les différentes corrélations peuvent également être très bien représentées à l'aide de la méthode de l'arbre de décision. Cette méthode sépare progressivement, à l'aide de variables, une population en sous-groupes dont les profils divergent fortement selon l'orientation de la maturité ou de l'apprentissage. Les ramifications de l'arbre sont représentées de haut en bas dans le graphique ci-après.

A cet égard, la culture linguistique est plus importante que la nationalité et tous les autres sous-groupes étudiés dans le modèle. La méthode de l'arbre de décision attribue à cette variable la plus grande valeur explicative. Les personnes vivant en Suisse latine s'intéressent beaucoup plus à la maturité que les personnes interrogées originaires de Suisse alémanique.

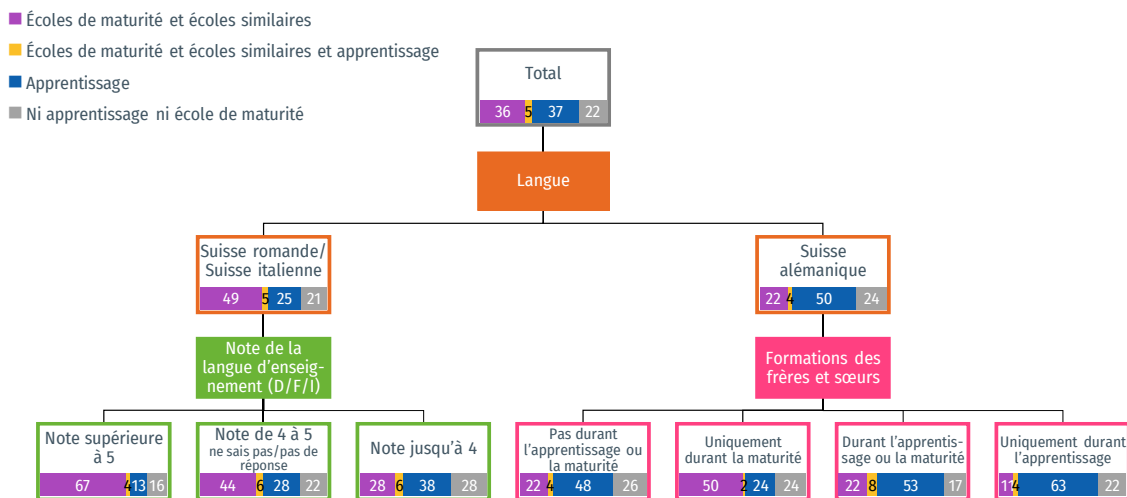
En Suisse alémanique, la situation des frères ou des sœurs est une variable encore plus importante que la variable des sexes. Dès lors que des frères ou des sœurs ont déjà franchi la première transition, ils représentent un facteur d'orientation très important dans le choix entre l'apprentissage et le gymnase. Ce n'est qu'ensuite que la variable du sexe des personnes interrogées a de l'importance. Cette variable n'apparaît plus dans le graphique.

En Suisse latine, les résultats scolaires (notes) jouent un rôle de premier plan. Si la note est suffisante en français ou en italien, le choix d'effectuer une maturité domine. Deux élèves sur trois ayant obtenu une bonne note dans la langue de l'école aspirent à une maturité.

Apprentissage ou gymnase ? Dans l'ensemble, on peut affirmer que la culture, la situation familiale et le sexe sont des variables importantes de l'orientation souhaitée par les jeunes et sous-tendent leurs décisions, à tel point que les performances des individus et leurs idées sont peut-être quelque peu en retrait lors du choix.

Graphique 7

En % d'habitants âgés de 14 à 16 ans faisant face à un choix de formation



© gfs.bern, Baromètre des transitions, mars/avril 2019 (N = 3132)

2.1.2 Aide et motivation dans le choix d'une formation

Les parents sont de loin les soutiens les plus importants lors de la première transition. Au moment de choisir une formation, 91 % des élèves se disent soutenus par leurs parents.

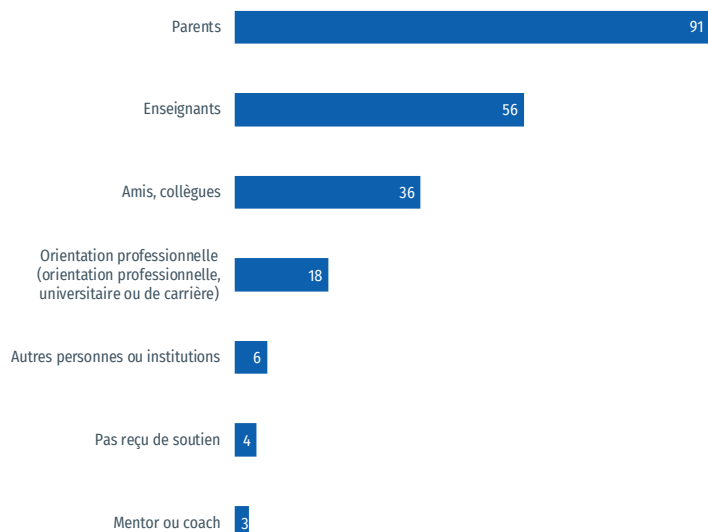
Le soutien du corps enseignant recule de manière significative à 56 %. Les pairs (amis, collègues) sont aussi cités par un peu plus d'un tiers d'entre eux parmi les personnes ayant apporté un soutien. La majeure partie des jeunes font peu appel à d'autres soutiens. Dans des situations particulières, ces autres soutiens peuvent avoir une importance beaucoup plus grande, notamment les coaches ou les mentors auprès des jeunes sans diplôme.

Graphique 8

Soutien

« Coche qui te soutient ou qui t'a soutenu dans tes décisions par rapport à ton orientation professionnelle. »

En % d'habitants âgés de 14 à 16 ans faisant face à un choix de formation (plusieurs réponses possibles)



© gfs.bern, Baromètre des transitions, mars/avril 2019 (n = 3132)

La proximité régionale est d'une importance relativement élevée pour les élèves à la première transition s'il y a une possibilité d'embauche. Ils souhaitent par-dessus tout un emploi dans leur canton d'origine, dans leur commune ou dans une entreprise régionale. Après cela, la perspective de pouvoir travailler comme indépendant entre en ligne de compte.

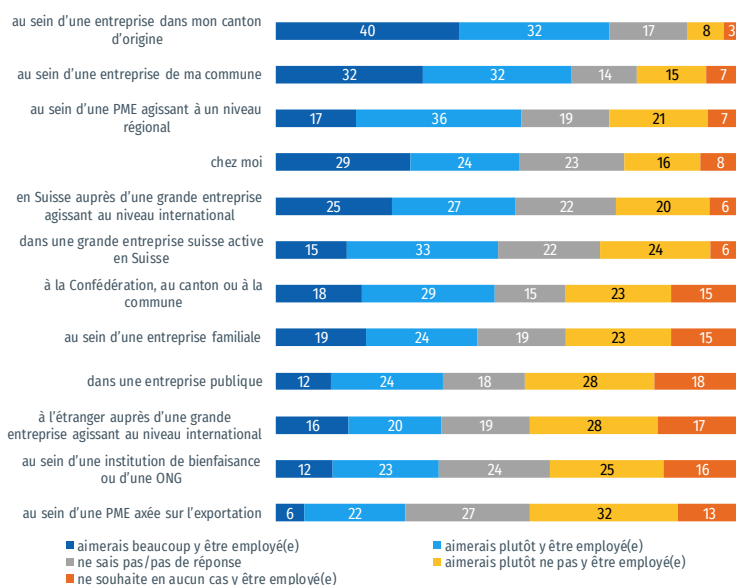
Le lien avec la Suisse est manifestement important également dans la désignation des aspirations professionnelles les plus attrayantes. De plus, parmi les « organisations », les entreprises privées devancent tous les autres lieux d'embauche. Viennent ensuite les institutions publiques, les grandes entreprises, les organisations à but non lucratif et enfin les PME orientées vers l'exportation.

Graphique 9

Cadre de travail souhaité à l'avenir

« Où aimerais-tu principalement travailler ? »

En % d'habitants âgés de 14 à 16 ans amenés à choisir une formation



© gfs.bern, Baromètre des transitions, mars/avril 2019 (n = 3132)

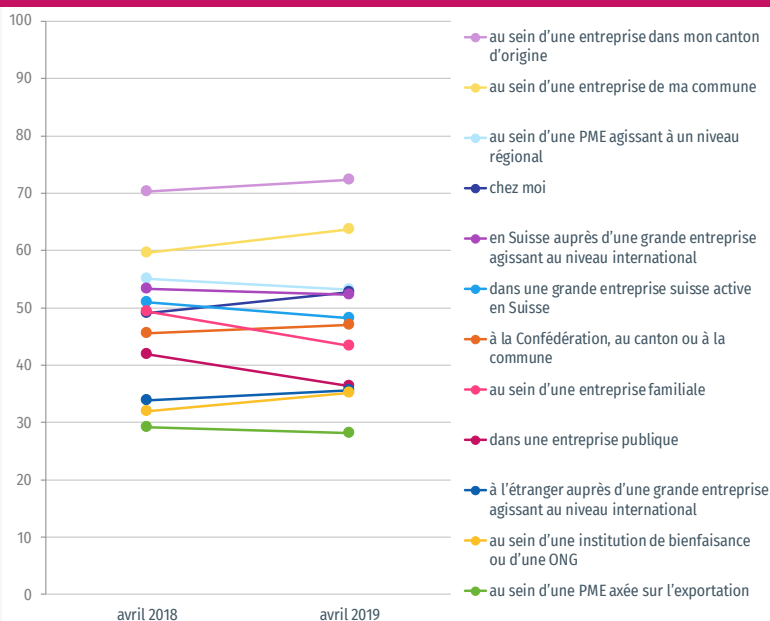
La proximité (canton, lieu de domicile) a tendance à gagner encore en importance par rapport à l'an dernier. La possibilité d'exercer une profession en tant qu'indépendant importe aussi davantage et arrive désormais en quatrième position (en 7^e position l'année précédente). L'attrait pour une profession indépendante a tendance à se renforcer, ce qui pourrait être liée au souhait plus important d'auto-détermination au travail.

Graphique 10

Tendance relative au cadre de travail souhaité à l'avenir

« Où aimerais-tu travailler ? »

En % d'habitants âgés de 14 à 16 ans faisant face à un choix de formation et souhaitant fortement ou plutôt moyennement être engagé dans ce cadre de travail



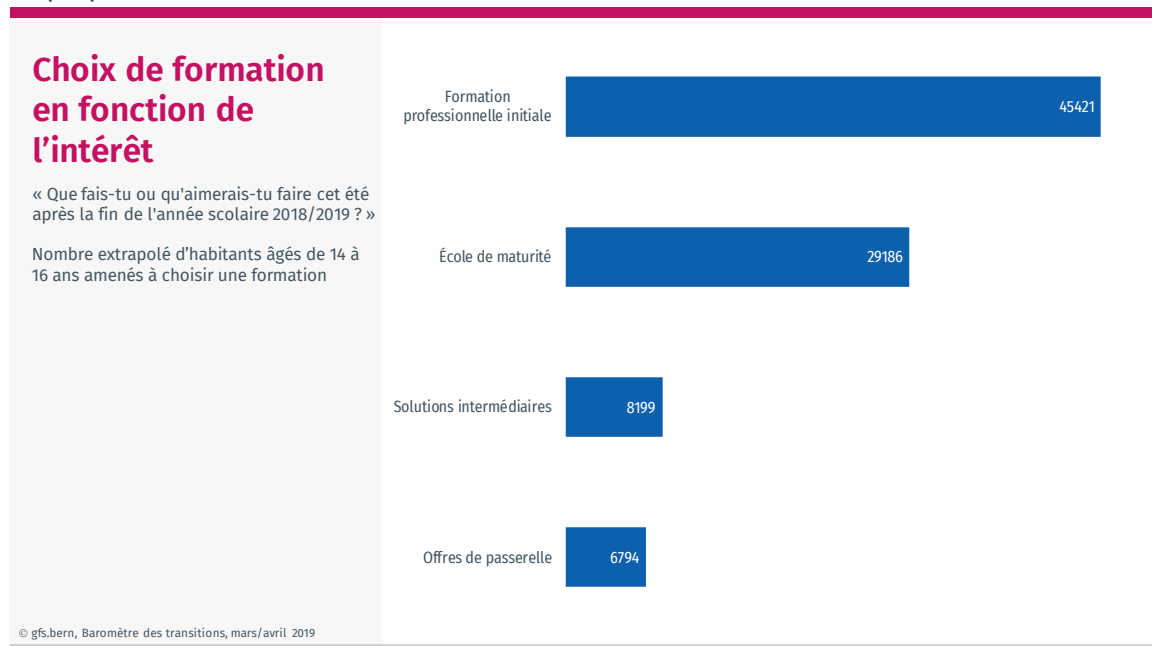
© gfs.bern, Baromètre des transitions, mars/avril 2019 (n = env. 2250)

2.1.3 Les jeunes intéressés par une formation professionnelle initiale

2.1.3.1 Résultats de l'extrapolation

Globalement, 51 % (45 421) de tous les jeunes qui sont sur le point de choisir une formation envisagent une formation professionnelle initiale. Par rapport à l'année précédente, cela représente une diminution de 2 points de pourcentage. Les jeunes sont 28 835 (58 %) à déjà avoir obtenu un engagement (verbal) ferme.

Graphique 11

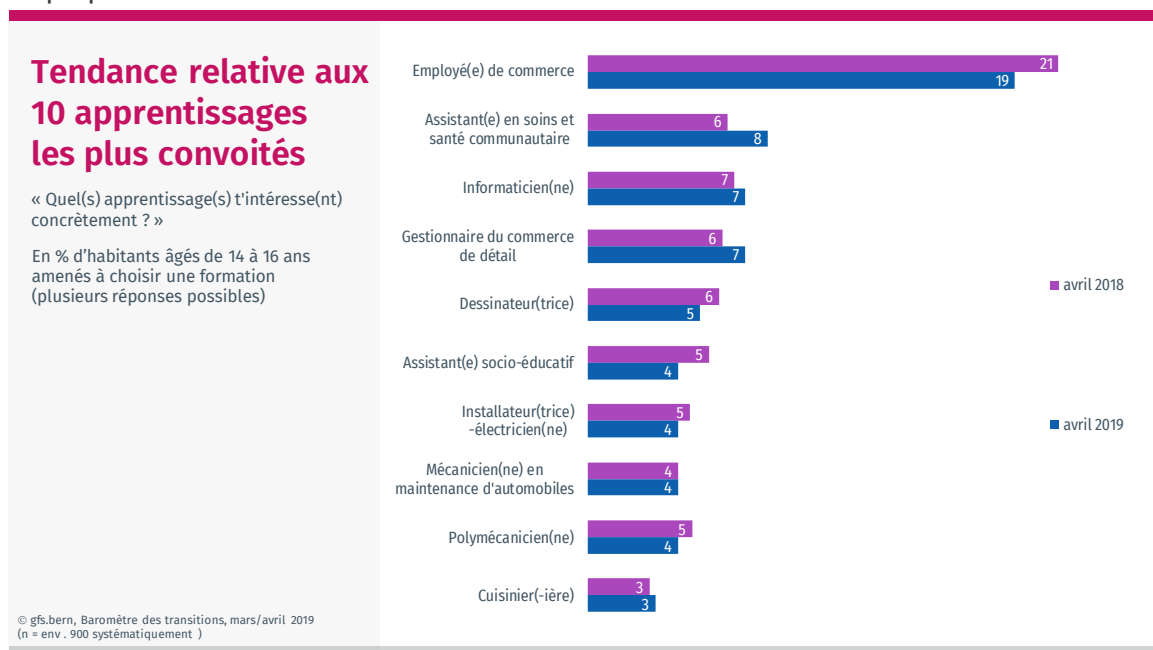


2.1.3.2 Demande de places d'apprentissage

Parmi les personnes interrogées ayant dit vouloir faire un apprentissage, 51 % étaient le plus intéressés par une formation d'employé/e de commerce. Plus d'une personne sur cinq envisageant cette formation-là. Cela vaut pour tous les sous-groupes étudiés: dans les trois régions linguistiques, pour les Suisses et les étrangers, pour les garçons et les filles, pour les élèves de « Realschule » (classes à exigence de base du cycle d'orientation) tout autant que celles et ceux des écoles privées.

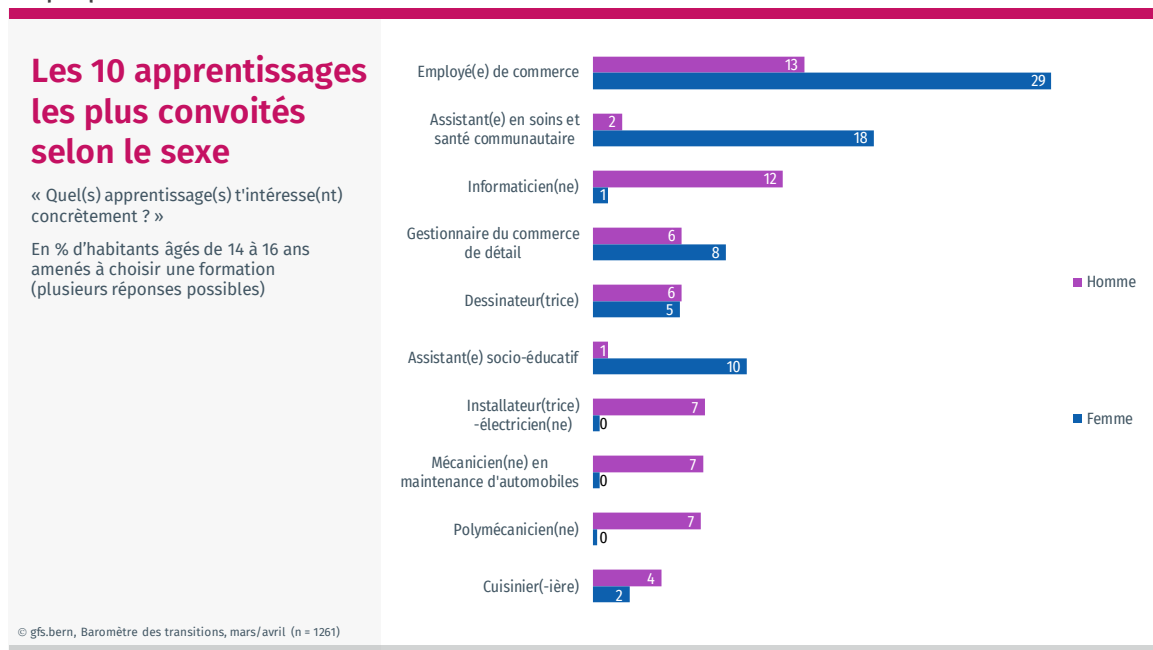
Pour les autres apprentissages qui ont les faveurs des jeunes, la proportion de personnes intéressées est nettement plus faible que dans le cas de la profession d'employé/e de commerce. La profession d'assistant/assistante en soins et santé communautaire attire un peu plus jeunes que l'année précédente et arrive en deuxième position parmi leurs préférences. Les professions d'informaticien/informaticienne et de gestionnaire du commerce de détail intéressent les jeunes dans des proportions équivalentes. Viennent ensuite une série d'autres apprentissages qui suscitent à peu près un intérêt équivalent auprès des jeunes.

Graphique 12



Les différences dans les aspirations professionnelles des garçons et des filles restent marquées. Chez les garçons, l'apprentissage d'installateur-électricien (2018 : polymécanicien) arrive désormais parmi les trois professions préférées. Pour les filles, l'apprentissage d'assistante socio-éducative a progressé d'une place par rapport à 2018 et figure désormais parmi les trois professions les plus souvent envisagées.

Graphique 13



L'administration publique reste l'option qui intéresse le plus les jeunes qui envisagent une formation d'employé/employée de commerce, mais son avance sur le secteur bancaire est désormais mince. Les secteurs commerce de gros et de détail et Santé et action sociale suscitent davantage d'intérêt de la part des jeunes.

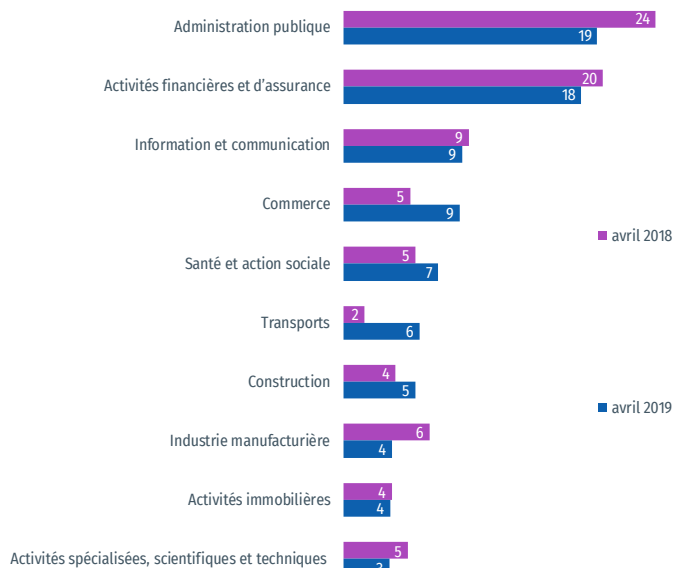
Graphique 14

Tendance relative au secteur souhaité Employé de commerce (1/2)

« Dans quel secteur préférerais-tu faire ton apprentissage ? »
 « Dans quel champ professionnel préférerais-tu travailler ? »

En % d'habitants âgés de 14 à 16 ans faisant face à un choix de formation et voulant faire un apprentissage d'employé de commerce

© gfs.bern, Baromètre des transitions, mars/avril 2019 (n = env. 200)



Pour les jeunes qui s'intéressent à un apprentissage en informatique, le secteur Information et communication devance de loin tous les autres secteurs. Son avance a d'ailleurs augmenté.

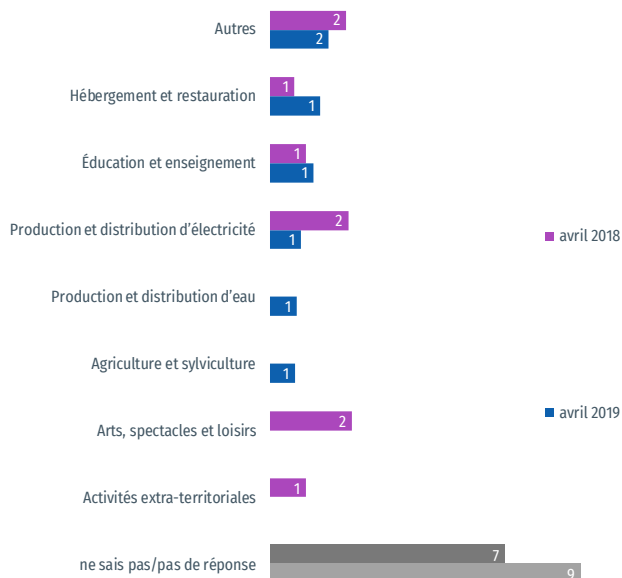
Graphique 15

Tendance relative au secteur souhaité Employé de commerce (2/2)

« Dans quel secteur préférerais-tu faire ton apprentissage ? »
 « Dans quel champ professionnel préférerais-tu travailler ? »

En % d'habitants âgés de 14 à 16 ans faisant face à un choix de formation et voulant faire un apprentissage d'employé de commerce

© gfs.bern, Baromètre des transitions, mars/avril 2019 (n = env. 200)



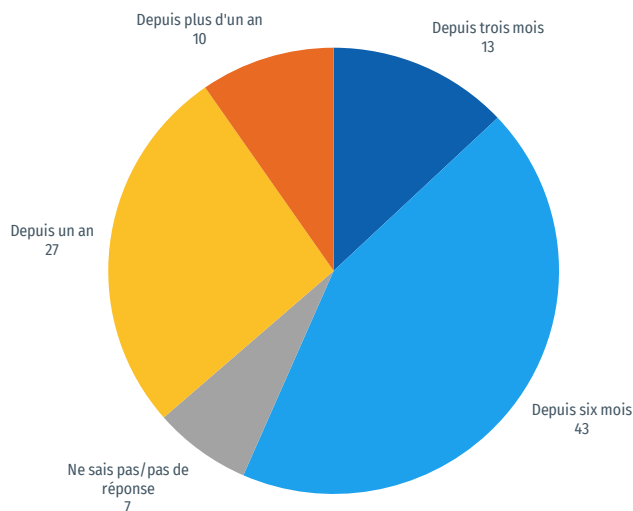
83 % des personnes qui sont intéressées par un apprentissage ont déjà rédigé des candidatures. Parmi ces personnes, un peu plus de la moitié ont commencé à postuler durant le dernier semestre et 37 % il y a un an ou plus tôt encore.

Graphique 16

Début du dépôt des candidatures

« Depuis quand postules-tu environ ? »

En % d'habitants âgés de 14 à 16 ans faisant face à un choix de formation, voulant faire un apprentissage et ayant déjà commencé à postuler



© gfs.bern, Baromètre des transitions, mars/avril 2019 (n = 1050)

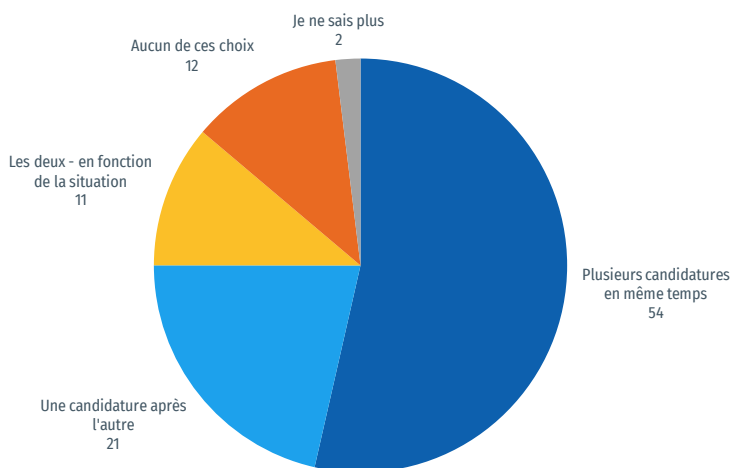
Plus de la moitié des personnes ayant commencé à postuler ont déjà envoyé des candidatures pour plusieurs places. À l'inverse 21 % des personnes qui recherchent activement une place procèdent étape par étape.

Graphique 17

Candidatures

« As-tu postulé en même temps à plusieurs endroits ou as-tu envoyé tes candidatures l'une après l'autre ? »

En % d'habitants âgés de 14 à 16 ans faisant face à un choix de formation, voulant faire un apprentissage et ayant déjà commencé à postuler



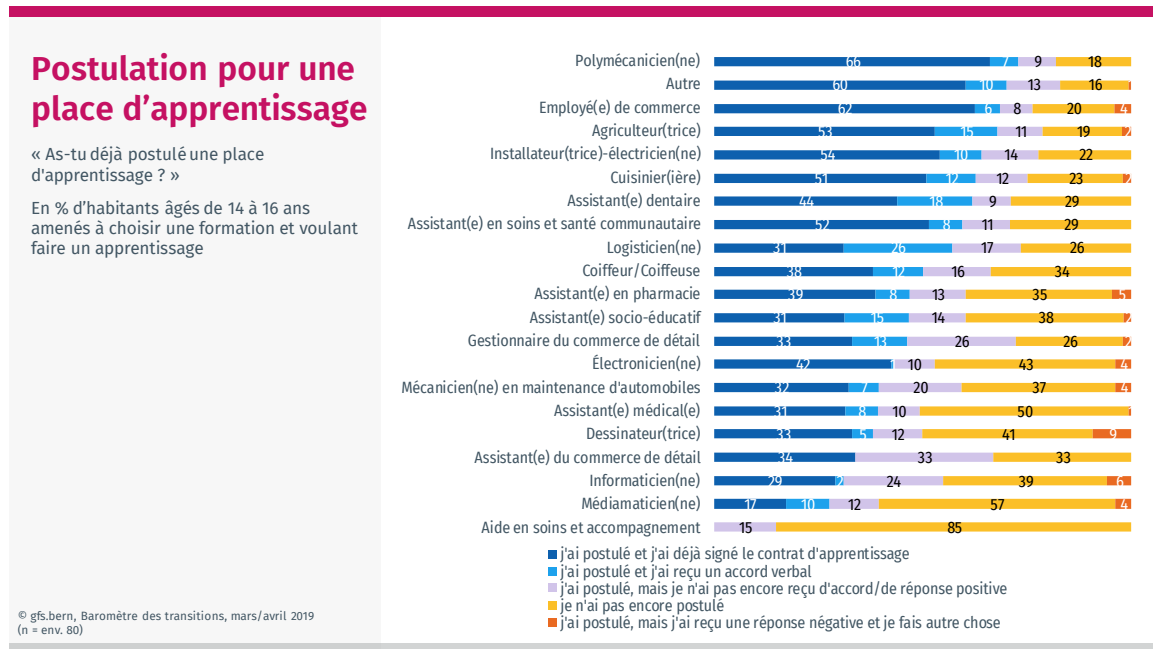
© gfs.bern, Baromètre des transitions, mars/avril 2019 (n = 1050)

Dans leur majorité, les candidatures de médiamaticien/ne pour le secteur Information et communication, les candidatures dans le commerce de détail ainsi que celles de dessinateur ou dessinatrice et de mécanicien/ne en maintenance d'automobiles n'ont, pour la plupart, pas encore été suivies d'une réponse positive à ce stade.

Les candidatures qui concernent les professions de polymécanicien/ne, d'employé/e de commerce, d'agriculteur/agricultrice ou d'installateur-électricien/installatrice/électricienne ont dans une nette majorité donné lieu à une acceptation écrite ou, au minimum, à un accord verbal ferme.

Pour les professions d'informaticien/ne et de médiaticien/ne, peu d'engagements ont été annoncés ou beaucoup de refus ont été communiqués. Bien qu'attrayants eux aussi, ces deux apprentissages diffèrent donc ici sensiblement des apprentissages d'employé/e de commerce et de polymécanicien/ne où les engagements sont précoces.

Graphique 18



Par rapport à l'année précédente, des changements importants sont constatés si l'on compare, à l'aide de valeurs moyennes, les refus signifiés aux candidates et candidats dans les différentes professions. De nombreux refus ont été donnés pour les professions de gestionnaire du commerce de détail et d'assistant/e dentaire. Reste à voir si une tendance robuste se dessine ou si les données pour 2019 ou s'il faut parler d'un pic anormal. Il y a aussi à nouveau d'assez nombreux refus pour les apprentissages en informatique. Pour de nombreuses autres places d'apprentissage attrayantes, peu de refus ont été envoyés jusqu'ici. La profession de médiaticien/ne est un cas spécial : Comme peu de réponses positives ont été données jusqu'ici, on peut s'attendre à ce que le nombre de refus augmente encore sensiblement.

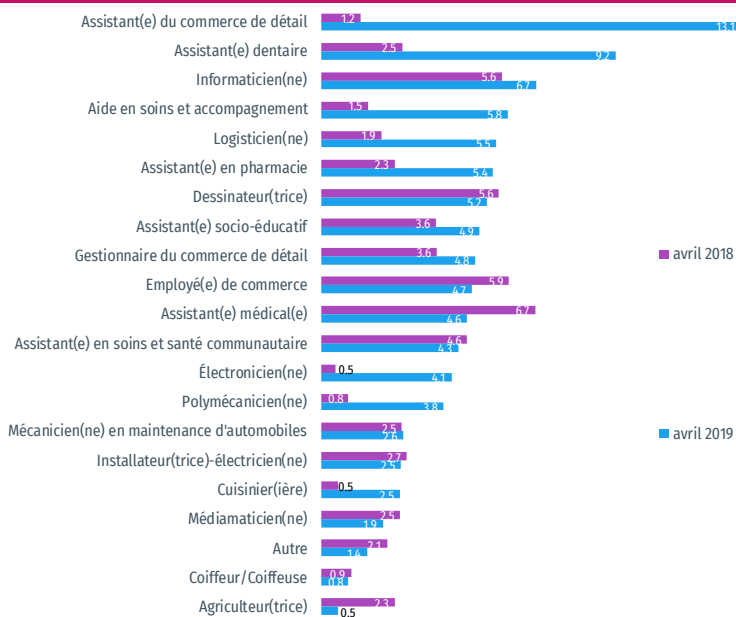
Graphique 19

Tendance relative au nombre de refus de candidature

« Si tu fais une liste des candidatures, pour combien d'entre elles as-tu reçu une réponse négative, pour combien une réponse positive et combien d'entre elles sont encore ouvertes ? »

En valeur moyenne des habitants âgés entre 14 et 16 ans faisant face à un choix de formation et ayant déjà postulé pour l'apprentissage correspondant

© gfs.bern, Baromètre des transitions, mars/avril 2019 (n = env. 60)



Dans la plupart des cas, les personnes intéressées par un apprentissage ont effectué des stages d'observation. 78 % d'entre elles en ont même effectué plusieurs. À peine 6 % ou un peu moins n'ont pas encore effectué de stage d'observation à la date de référence. Les stages d'observation sont surtout très appréciés en Suisse alémanique, auprès des jeunes Suisses et parmi les élèves de « Realschule » (classes à exigence de base du cycle d'orientation).

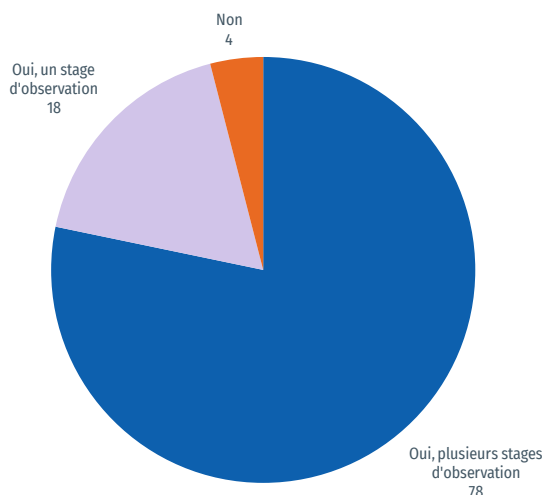
Graphique 20

Stages d'observation

« As-tu fait des stages d'observation ? »

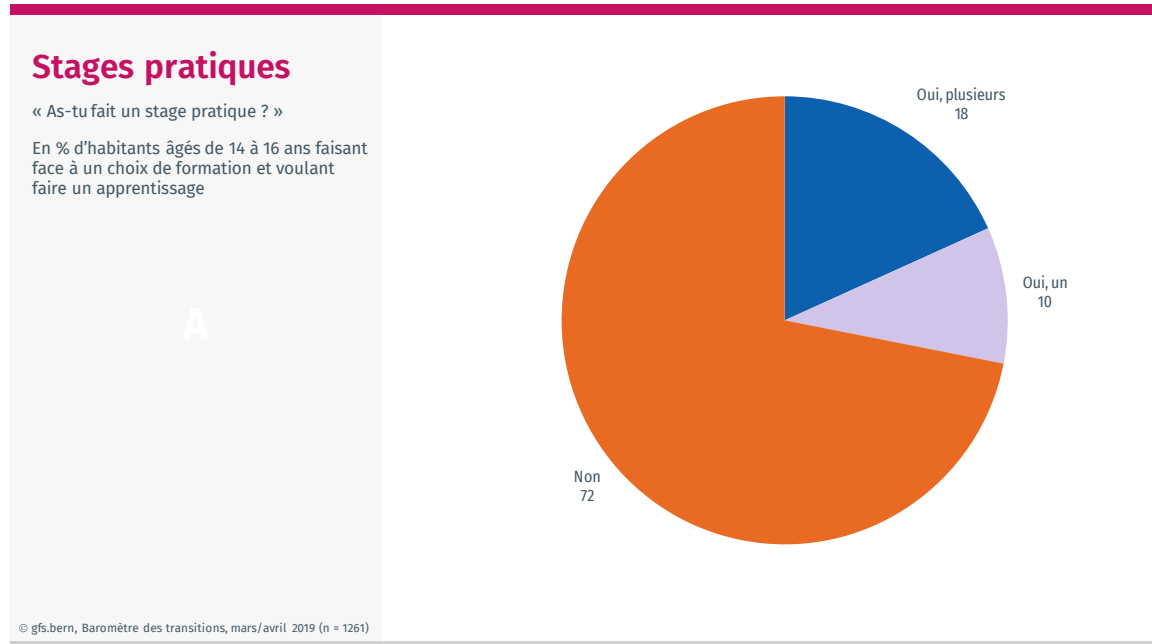
En % d'habitants âgés de 14 à 16 ans amenés à choisir une formation et voulant faire un apprentissage

© gfs.bern, Baromètre des transitions, mars/avril 2019 (n = 1261)



Les stages pratiques sont nettement moins courants. Un peu plus d'un jeune sur quatre seulement a déjà effectué un stage pratique au moins.

Graphique 21

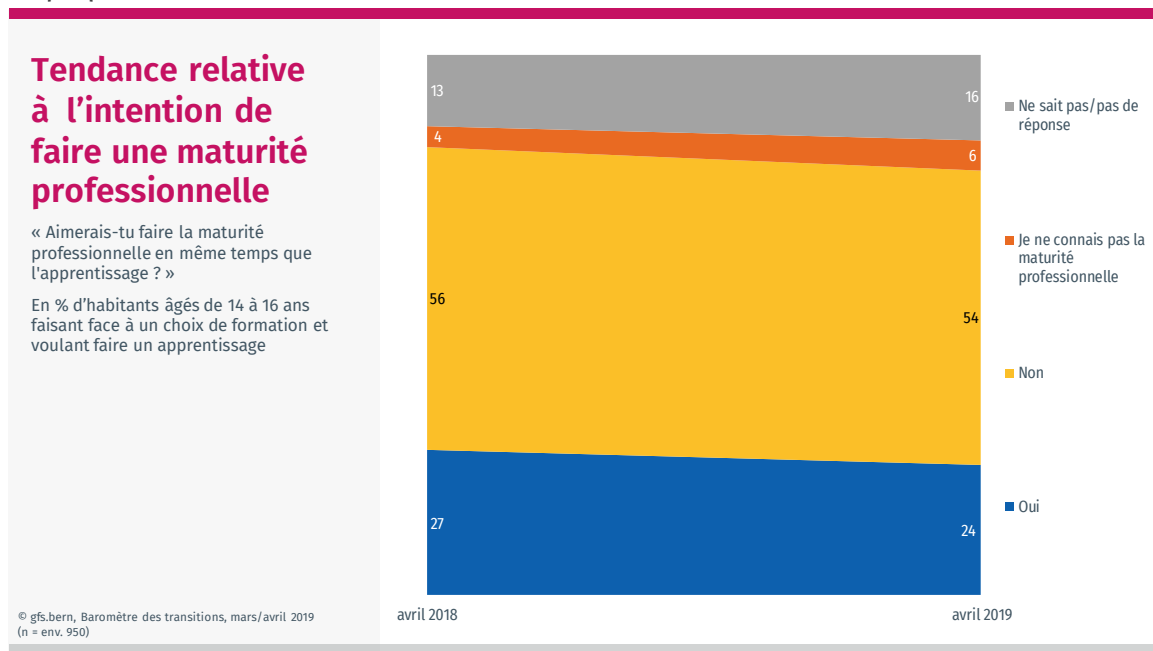


Seulement un peu moins d'un quart des personnes intéressées par un apprentissage souhaitent obtenir la maturité professionnelle. La proportion est pratiquement la même pour les filles et les garçons. En Suisse latine, les jeunes sont plus nombreux à vouloir obtenir la maturité professionnelle, ce qui s'accorde avec le plus fort attrait de la maturité gymnasiale qu'on y constate aussi (Suisse alémanique 22 % / Suisse romande : 31 % / Suisse italienne : 44 %, ces valeurs sont presque identiques à celles de l'année précédente).

La formation antérieure joue un rôle très important à cet égard. 59 % des jeunes qui sont en filière pré-gymnasiale visent l'obtention d'une maturité professionnelle, tandis que moins de 20 % de ceux qui se trouvent dans une « Realschule » (classes à exigence de base du cycle d'orientation) voudraient en faire de même.

En outre, la motivation pour une maturité professionnelle diffère selon la région linguistique. Bien que l'apprentissage lui-même soit moins populaire en Suisse latine que le gymnase, les personnes intéressées par un apprentissage sont proportionnellement plus nombreuses qu'en Suisse alémanique à viser une maturité professionnelle.

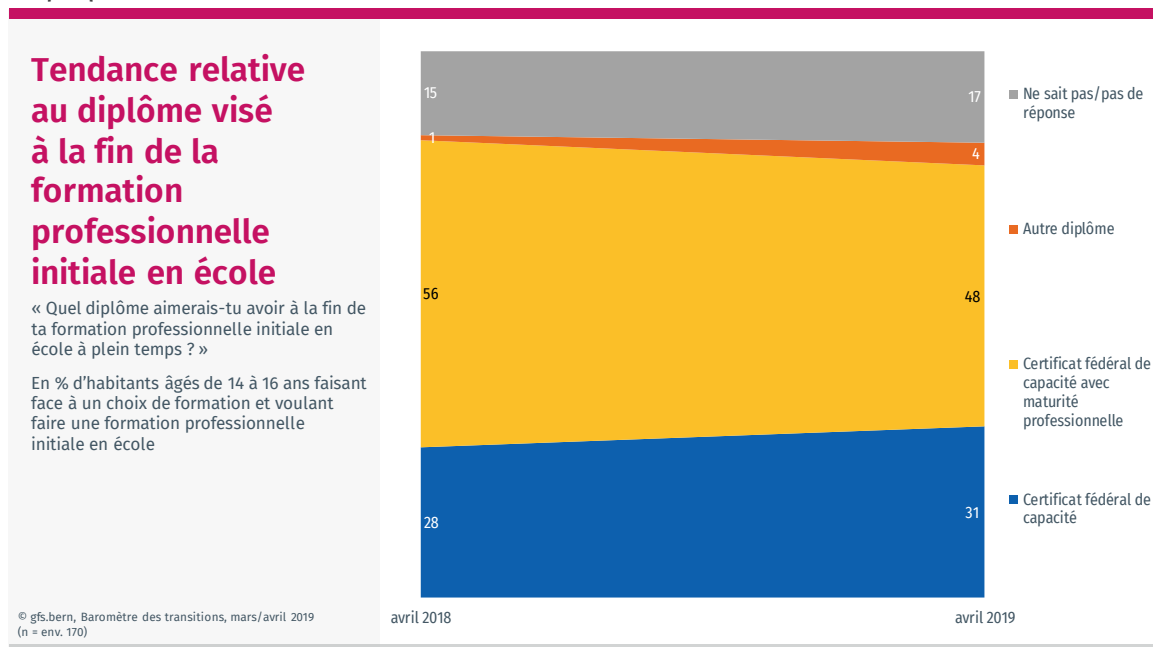
Graphique 22



2.1.3.3 Formation professionnelle initiale scolaire

Sur les 5592 jeunes extrapolés qui souhaiteraient effectuer une formation professionnelle initiale scolaire, un peu moins de la moitié aspirent à un certificat fédéral de capacité avec une maturité professionnelle, tandis que 31 % sont uniquement intéressés par l'obtention du certificat fédéral de capacité. La part des jeunes visant uniquement ce certificat fédéral de capacité a tendance à augmenter.

Graphique 23



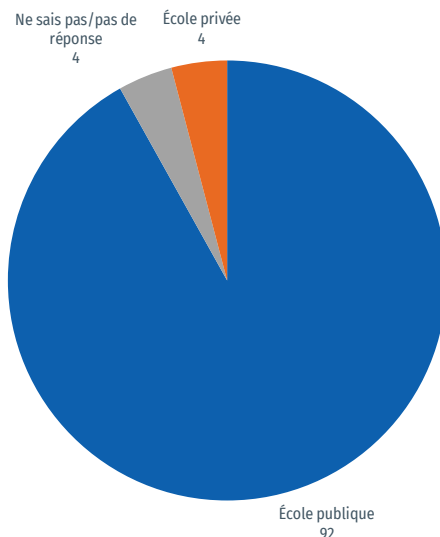
L'immense majorité des jeunes aspirant à une formation professionnelle scolaire souhaitent aller dans une école publique.

Graphique 24

Type d'école préféré

« Aimerais-tu être dans une école publique ou privée ? »

En % d'habitants âgés de 14 à 16 ans faisant face à un choix de formation et souhaitant fréquenter des écoles de maturité, des écoles de culture générale, etc.



© gfs.bern, Baromètre des transitions, mars/avril 2019 (n = 1238)

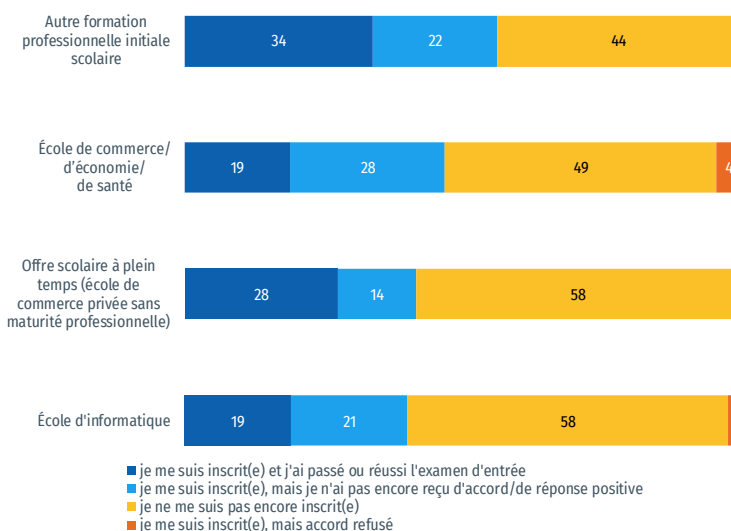
Selon l'extrapolation, 23 % (1286) ont déjà reçu un accord pour leur formation professionnelle initiale à l'école. Environ la moitié ne se sont pas encore inscrits dans l'un des différents types d'école.

Graphique 25

Intention par rapport à la formation professionnelle initiale en école envisagée

« Réponds à ces questions en fonction des écoles qui t'intéressent et sur la base de ta situation actuelle. »

En % d'habitants âgés de 14 à 16 ans amenés à choisir une formation et voulant faire une formation professionnelle initiale en école



© gfs.bern, Baromètre des transitions, mars/avril 2019 (n = env. 70 systématiquement)

2.1.4 Les jeunes intéressés par les écoles de maturité

2.1.4.1 Résultats de l'extrapolation

29 186 jeunes sont (entre autres) intéressés par une école de maturité. Cela correspond à 34 % du total des jeunes faisant face à un choix de formation. Parmi les personnes intéressées, il y a beaucoup plus de filles (17 403/43 %) que de garçons (11 784/27 %).

Un peu moins de la moitié de ces élèves potentiels des gymnases proviennent de Suisse alémanique (14 404), 12 466 viennent de Suisse romande et 2316 du Tessin. Deux jeunes sur trois envisagent une formation gymnasiale classique (17 650). Les écoles de culture générale sont une option pour 5293 jeunes.

45 % des jeunes qui souhaitent faire une école de maturité ou une école de culture générale ont réussi les examens d'admission et ont donc une place assurée après l'école obligatoire (12 308). Bien qu'une part nettement plus importante des jeunes s'intéresse à la maturité, leur nombre reste à peu près le même qu'en avril 2018. L'offre dans les gymnases (publiques) par contre reste stable.

2.1.4.2 Préférences dans le choix du gymnase et des options

92 % ont l'intention de choisir une école publique ; seuls 4 % prévoient d'aller dans une école privée.

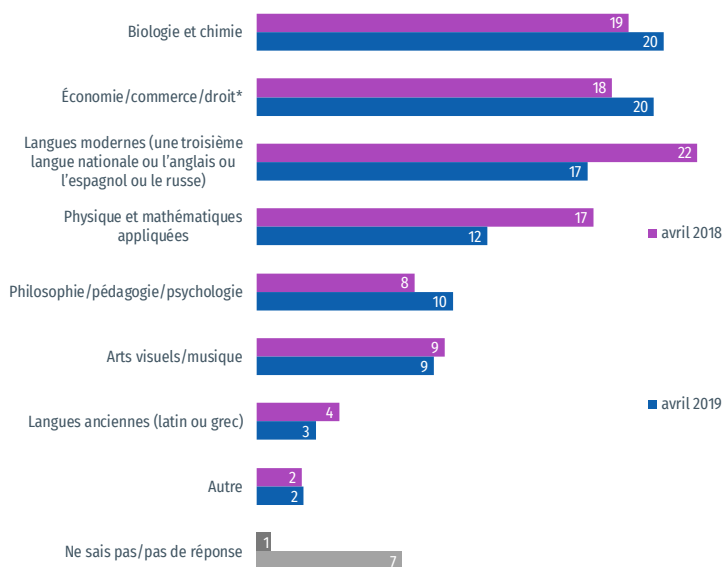
Trois orientations sortent du lot quand il s'agit du choix des options. L'option « Langues modernes » n'arrive plus qu'au troisième rang des préférences derrière « Biologie et chimie » et « Économie/commerce/droit ». L'intérêt des jeunes pour l'option « Physique et mathématiques appliquées » a diminué et tombe à un niveau plus ou moins équivalent à celui des options « Philosophie/pédagogie/psychologie » et « Arts visuels/musique ».

Graphique 26

Tendance relative aux options pouvant être choisies au gymnase

« Sais-tu déjà quelles options tu aimerais prendre ? »
 En % d'habitants âgés de 14 à 16 ans faisant face à un choix de formation et voulant fréquenter le gymnase

© gfs.bern, Baromètre des transitions, mars/avril 2019 (n = env. 600) * 2018: « économie et droit »



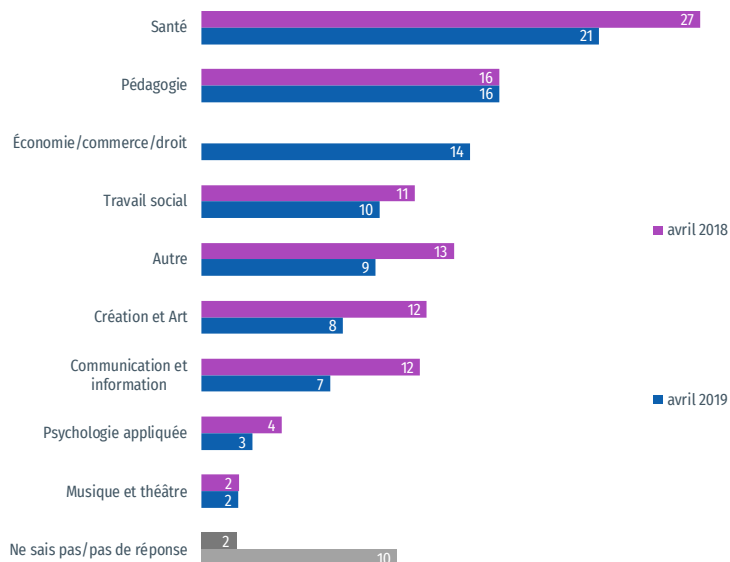
À l'école de culture générale, l'option « Santé » l'emporte clairement, devant « Pédagogie ». La nouvelle option « Économie/commerce/Droit » complète le podium des premiers choix. « Travail social » arrive en quatrième place, avec une part à peu près identique à l'année précédente. « Arts visuels et arts appliqués » ainsi que « Communication et information » suscitent moins d'intérêt que l'année précédente.

Graphique 27

Tendance relative aux options pouvant être choisies à l'école de culture générale

« Sais-tu déjà quelles options tu aimerais choisir ? »
 En % d'habitants âgés de 14 à 16 ans faisant face à un choix de formation et voulant fréquenter une école de culture générale ou une autre école de maturité

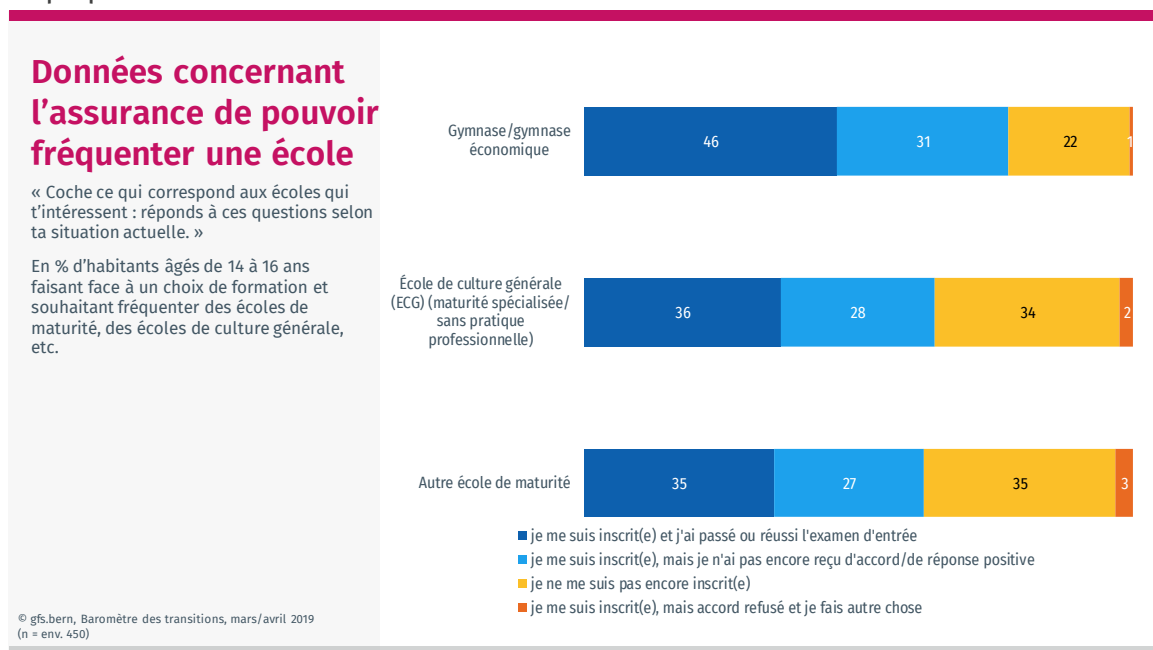
© gfs.bern, Baromètre des transitions, mars/avril 2019 (n = env. 300)



2.1.4.3 Acceptation dans un gymnase

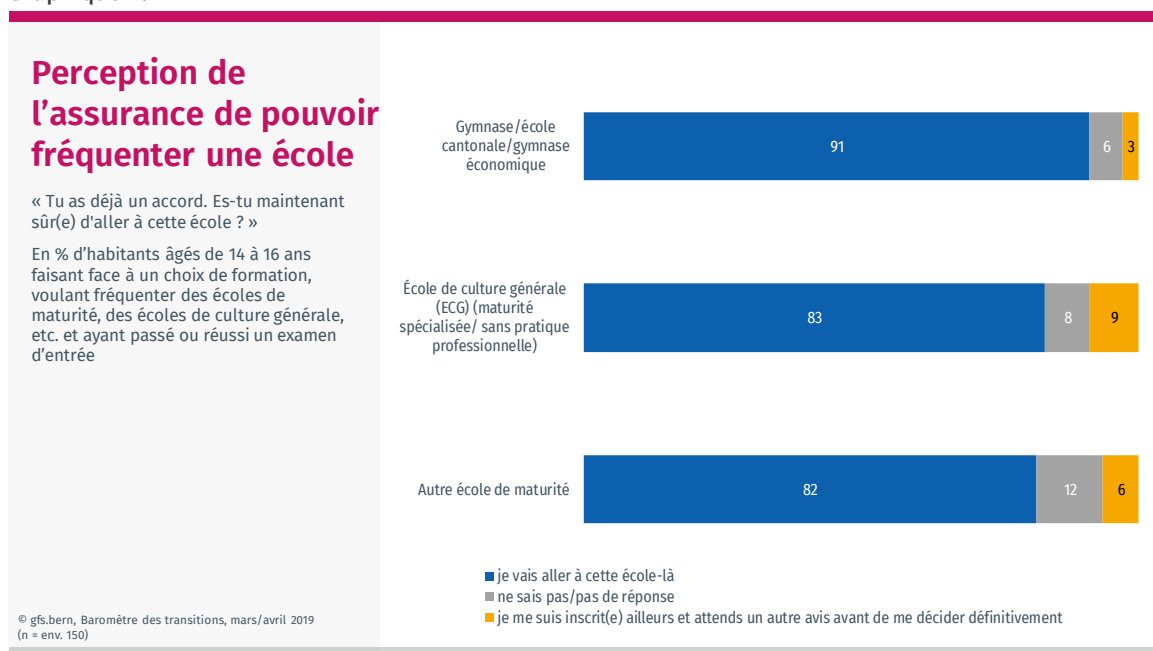
Selon l'extrapolation, 45 % des jeunes qui s'intéressent à une école de maturité ou à une école de culture générale ont déjà été acceptés. La valeur dans les gymnases est un peu plus élevée que celles des autres types d'établissements faisant partie de l'enquête.

Graphique 28



Dans les gymnases comme dans les écoles professionnelles, il est hautement probable qu'une personne qui reçoit une réponse positive effectue ensuite aussi sa transition dans cette même orientation.

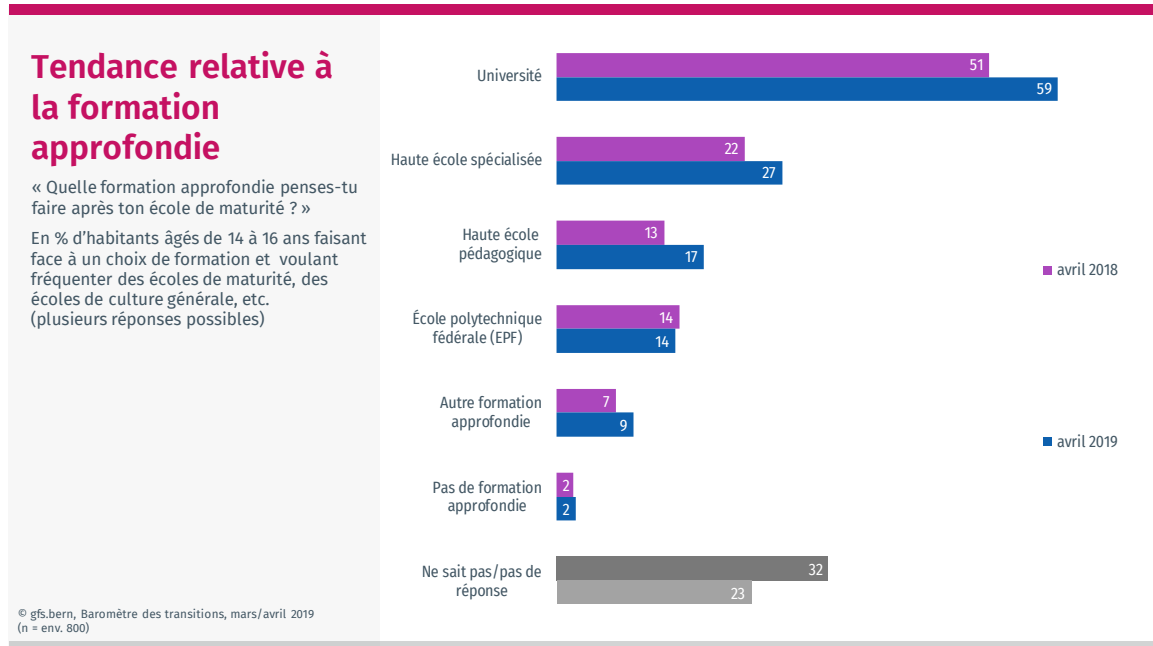
Graphique 29



Nettement plus de la moitié des personnes qui veulent poursuivre un cursus scolaire après l'enseignement obligatoire ont l'intention d'étudier dans une université. Les hautes écoles spécialisées (HES) sont également une option pour 27 % d'entre elles, les hautes écoles pédagogiques (HEP) pour 17 % et les écoles polytechniques fédérales (EPF) pour 14 %. Dans l'ensemble, les orientations envisagées par les jeunes intéressés par une maturité sont davantage tournées vers la formation académique que l'année précédente.

Presque toutes les formations apparaissent plus intéressantes qu'elles ne l'étaient encore en 2018.

Graphique 30



2.1.5 Jeunes intéressés par les passerelles

2.1.5.1 Résultats de l'extrapolation

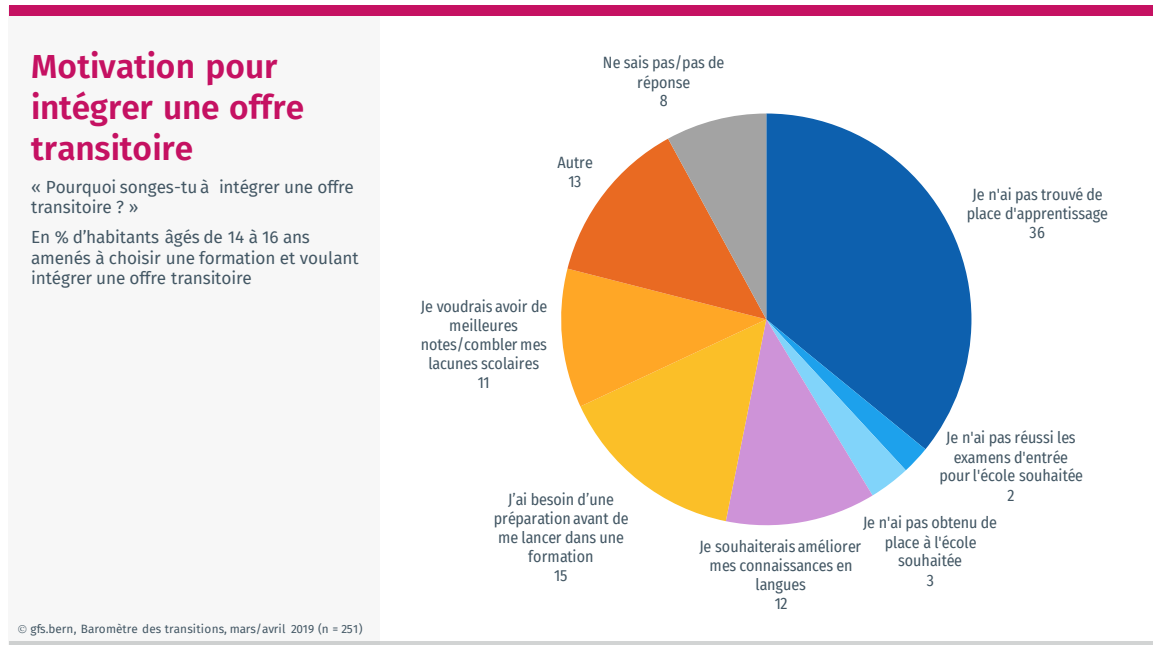
6794 jeunes sont intéressés par une offre passerelle. Ils préfèrent nettement les offres purement scolaires (2702/39 %). Les offres combinées sont comparativement moins attractives (1377/20 %). Parmi les jeunes qui envisagent une offre de passerelle, 1365 considèrent qu'ils pourraient ensuite effectuer un stage pratique préparatoire (20 %).

19 % des jeunes qui s'intéressent à une offre passerelle ont déjà été acceptés dans une école (1251). Un nombre sensiblement plus élevé que l'année précédente ne se sont toutefois pas encore inscrits (3489/51 %).

2.1.5.2 Motivation et situation d'engagement

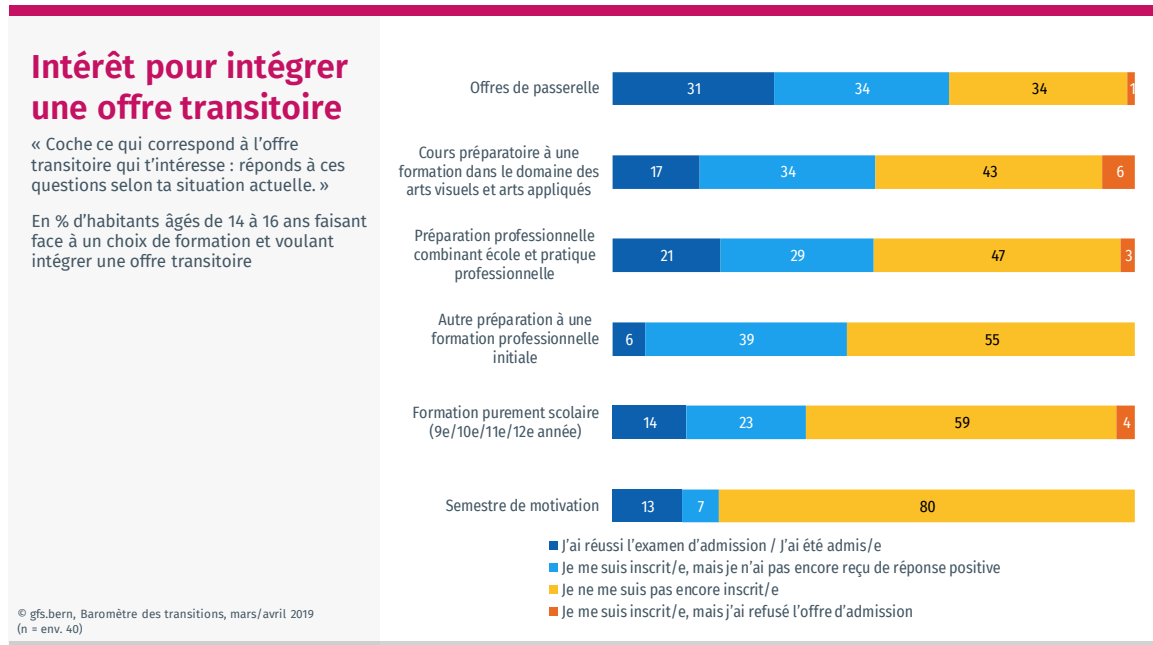
Le fait de ne pas encore avoir trouvé de place d'apprentissage est, selon les indications des jeunes, la première motivation pour une offre passerelle. Avoir de meilleures notes ou améliorer ses connaissances en langues sont aussi des motivations assez largement répandues. Les exigences de la formation que les jeunes souhaitent effectuer ultérieurement font elles aussi partie des motivations importantes. L'échec à l'examen d'entrée ou le fait de ne pas avoir trouvé de place dans d'autres écoles est aussi une motivation pour une offre passerelle.

Graphique 31



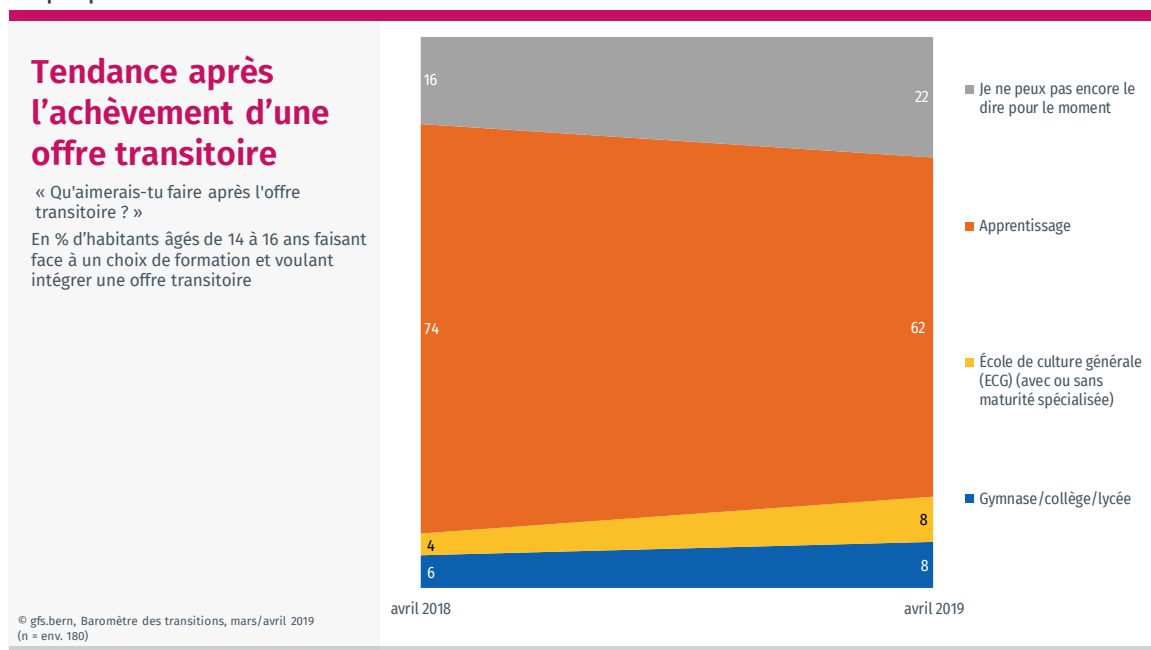
En tout, plus de la moitié des jeunes intéressés par une offre passerelle ont aussi reçu une réponse positive. De très nombreuses réponses positives et inscriptions concernent surtout les offres consistant en une préparation aux métiers artistiques ou l'année de choix professionnel.

Graphique 32



62 % des jeunes intéressés par une offre passerelle veulent faire un apprentissage. La passerelle vers l'école de maturité ou l'école de maturité est rarement recherchée. Par rapport à l'an dernier, l'intérêt pour l'apprentissage diminue davantage après la passerelle, alors que celui pour les autres voies gagne en importance. Il faut noter que la part de celles et ceux qui ne savent pas avec certitude que faire après la passerelle est plus élevée en avril 2019 qu'à la même époque au cours de l'année précédente.

Graphique 33



2.1.6 Jeunes intéressés par des solutions intermédiaires

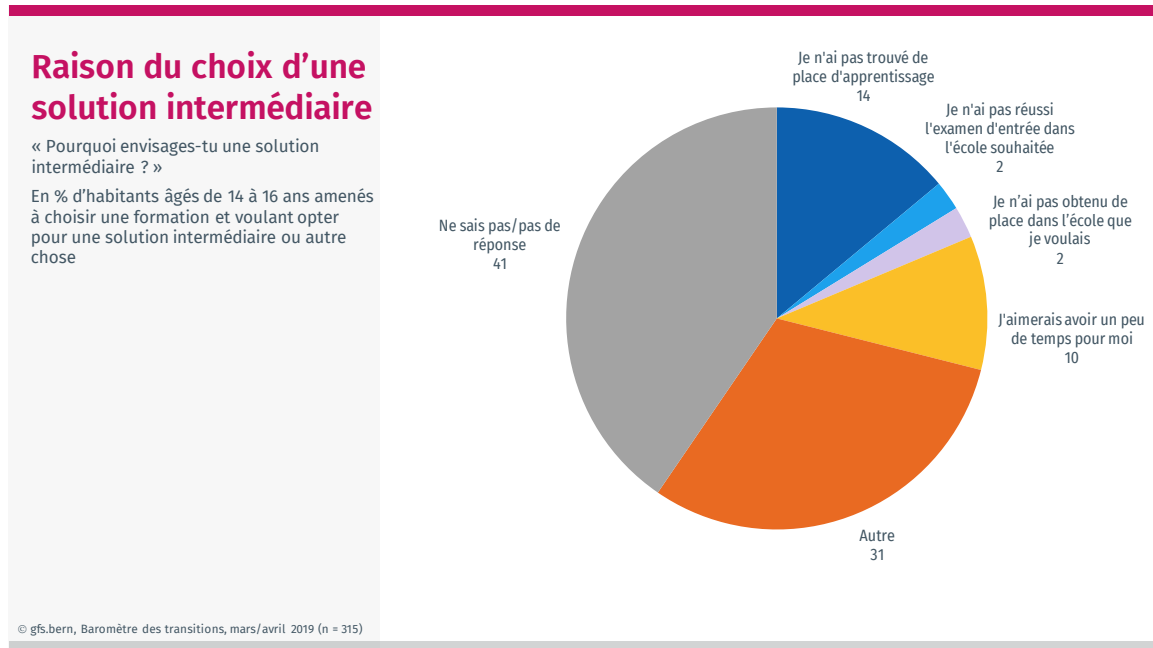
8199 jeunes envisagent une année intermédiaire après la scolarité obligatoire. Par rapport à l'année précédente où beaucoup plus de femmes que d'hommes s'intéressaient à cette voie, la différence entre les sexes a pratiquement disparu.

Plus de la moitié de ces jeunes ont déjà choisi une solution intermédiaire et ont obtenu un accord pour l'offre qui les intéresse.

Les motivations pour une solution intermédiaire sont diverses. Assez souvent, c'est le fait de ne pas avoir trouvé de place d'apprentissage qui est invoqué pour justifier l'intérêt pour une solution intermédiaire. Le souhait d'avoir un peu de temps pour soi est aussi relativement répandu.

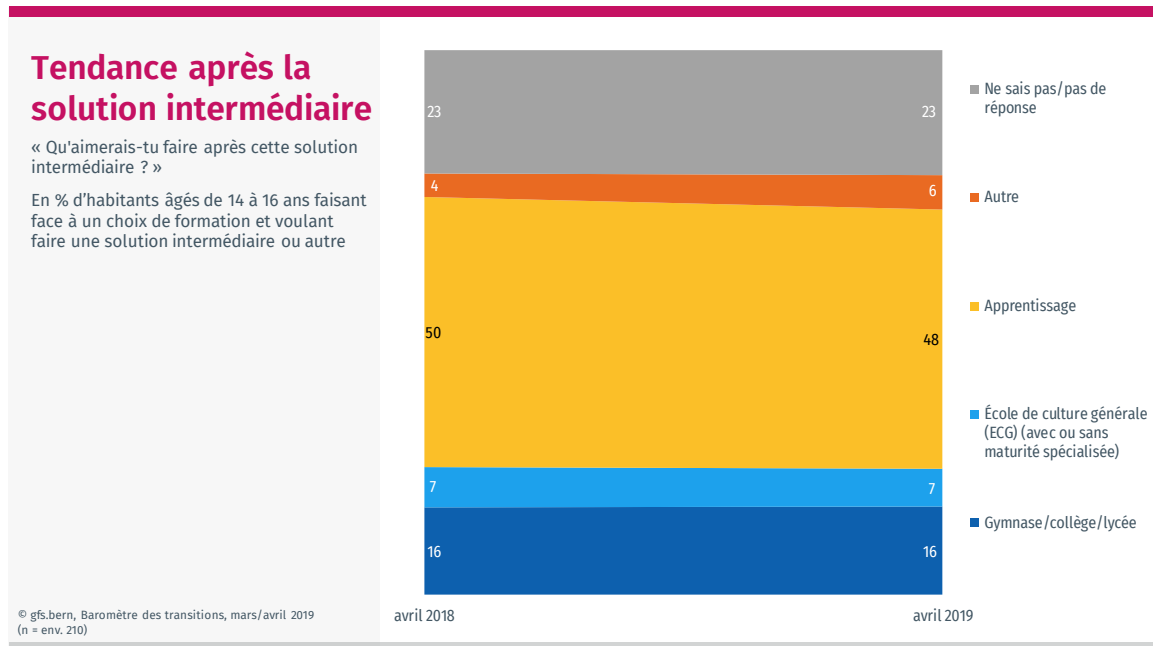
Le terme « autre » fait souvent référence au développement des compétences linguistiques ou au fait qu'il faille attendre un an pour pouvoir commencer la formation souhaitée par la suite.

Graphique 34



Près de la moitié des jeunes qui sont intéressés par une solution intermédiaire aimeraient commencer un apprentissage par la suite. Un peu moins d'un quart prévoient de suivre une voie de formation générale par la suite.

Graphique 35



2.2 Places d'apprentissage dans les entreprises

Sur les 5265 entreprises interrogées comptant au moins deux employés, 1689 ont déclaré qu'elles offraient des places d'apprentissage. Cela correspond à une part de 32,1 %. Ces indications concernant les parts ne sont toutefois pas comparables directement avec l'année précédente, l'échantillon ayant été modifié et la participation à l'enquête des entreprises sans places d'apprentissage en l'occurrence s'est nettement améliorée. Les

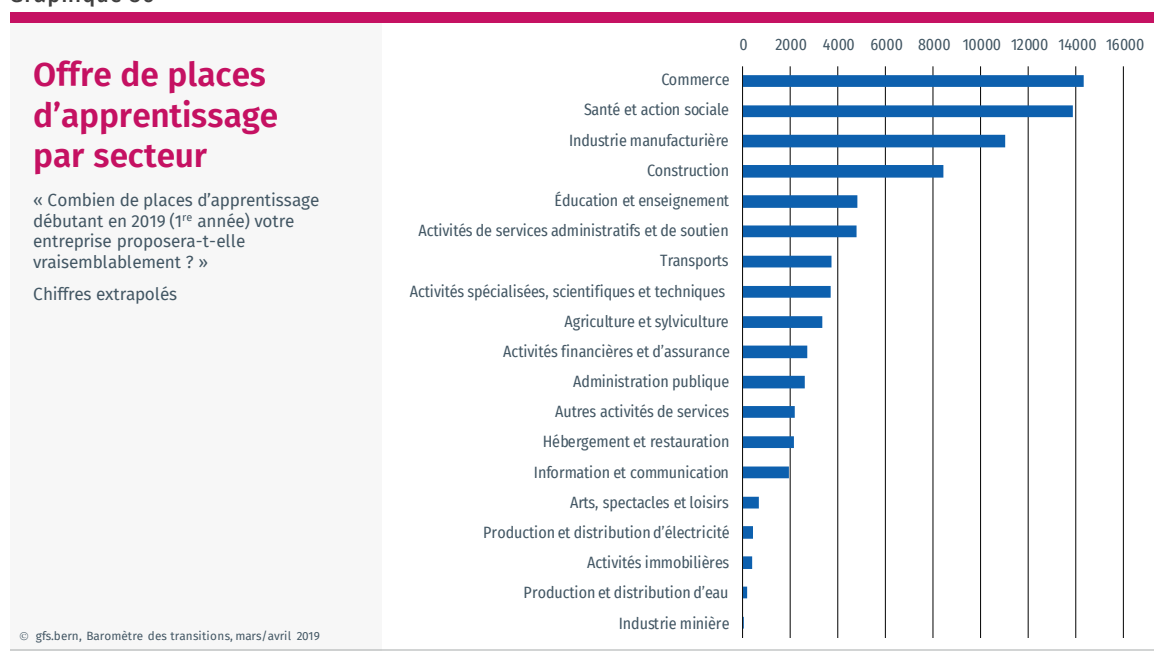
données concernant les entreprises proposant effectivement des places d'apprentissage restent elles parfaitement comparables. Le nombre d'entreprises avec des places d'apprentissage qui ont participé à l'enquête en particulier est assez stable par rapport à l'année précédente.

2.2.1 Offre de places d'apprentissage en avril 2019

En avril 2019, 81 340 places d'apprentissages étaient proposées dans toute la Suisse.

La répartition par secteur montre que la plupart de ces apprentissages se situent dans les secteurs Commerce, Santé et action sociale, Activités spécialisées, scientifiques et techniques, Construction, Enseignement ainsi qu'Activités de services administratifs et de soutien.

Graphique 36



91 % des places d'apprentissage proposées sont des formations conduisant à l'obtention d'un certificat fédéral de capacité (CFC). Les 9 % restants sont des formations menant à une attestation fédérale de formation professionnelle (AFP). La part des formations AFP augmente légèrement par rapport à l'année précédente.

Graphique 37

Tendance des offres de places d'apprentissages CFC et AFP

« Veuillez noter les désignations de toutes les formations professionnelles initiales que dispense votre entreprise (un encadré bleu par enseignement).

Prière de faire la distinction entre les formations avec CFC et AFP en utilisant des encadrés séparés. »

En % de places d'apprentissage



© gfs.bern, Baromètre des transitions, mars/avril 2019

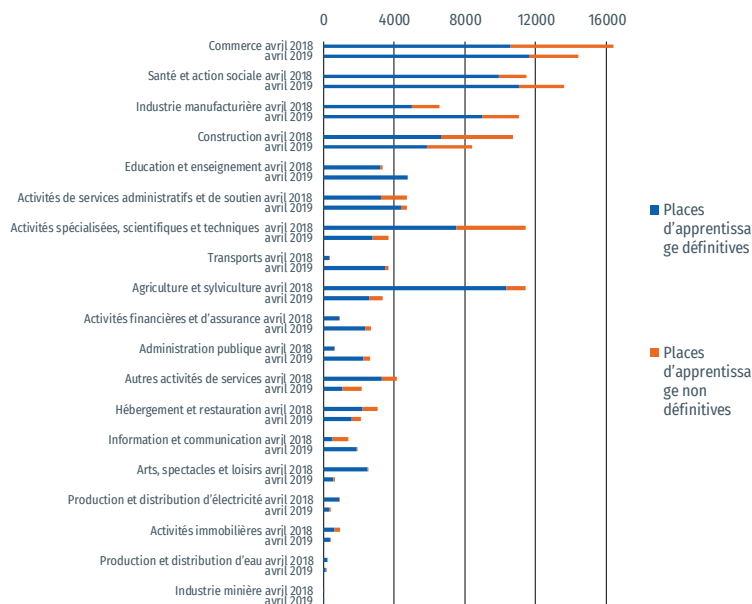
Dans les secteurs Commerce de détail, Santé et action sociale, Construction et Activités spécialisées, scientifiques et techniques, il demeure souvent une incertitude par rapport au nombre total de places d'apprentissage que les entreprises décideront effectivement d'offrir.

Graphique 38

Tendance relative à la décision quant au nombre de places d'apprentissage offertes par secteur

« La décision quant au nombre des places d'apprentissage offertes par votre entreprise débutant en 2018 (1re année) a-t-elle déjà été définitivement prise? »

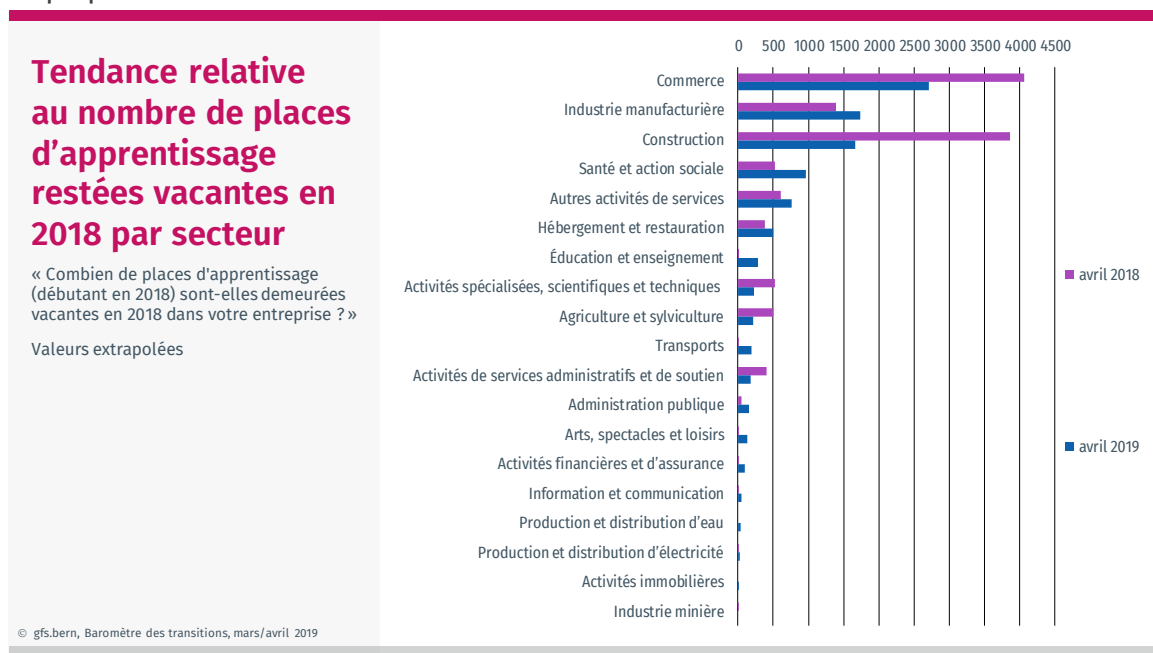
Valeurs extrapolées



© gfs.bern, Baromètre des transitions, mars/avril 2019

De même, le nombre définitif de places offertes reste incertain dans certaines branches, là où en 2018 déjà, des places d'apprentissage n'avaient pas pu être pourvues. Rétrospectivement, on constate que le nombre de places restées vacantes en avril 2019 dans les secteurs Commerce et Construction est nettement inférieur à celui qui ressortait de l'enquête de l'année précédente à la même époque.

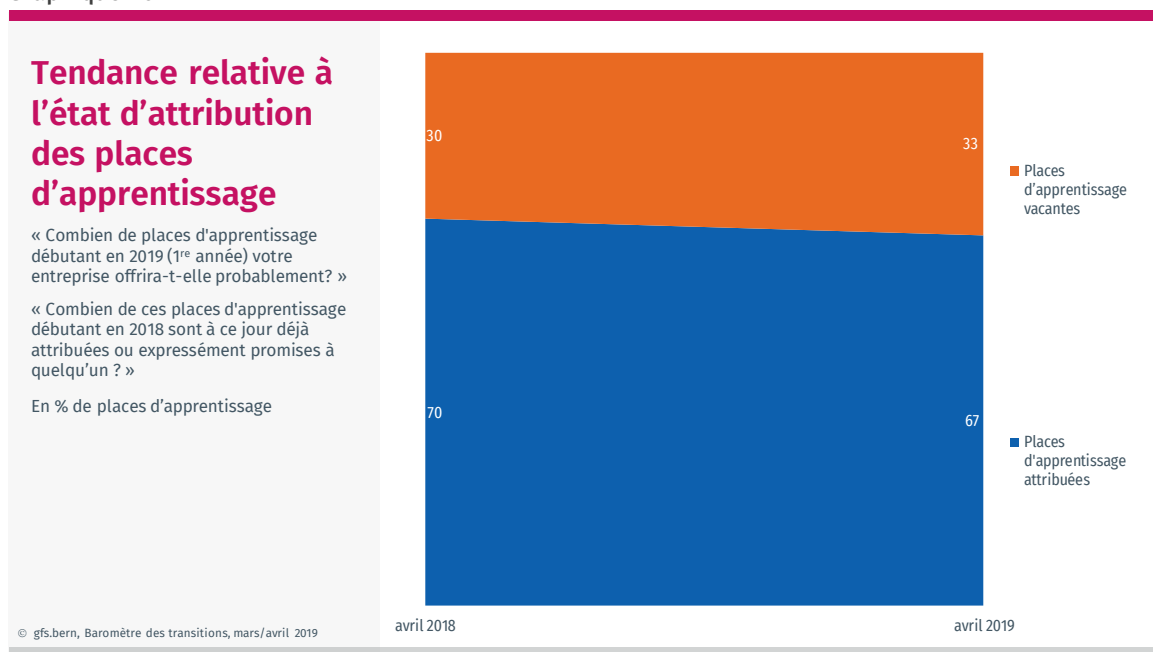
Graphique 39



2.2.2 Attribution de places d'apprentissage

En avril 2019, 67 % des places d'apprentissage proposées étaient déjà attribuées ou irrévocablement garanties à quelqu'un. Cette valeur est en léger recul par rapport à 2018.

Graphique 40



Entre les formations CFC et AFP, on observe désormais une différence marquée en ce qui concerne l'état d'avancement dans l'attribution des places d'apprentissage. Par rapport à l'année précédente, une part sensiblement plus élevée des places d'apprentissage AFP reste en effet à attribuer de manière définitive aux candidats et candidates.

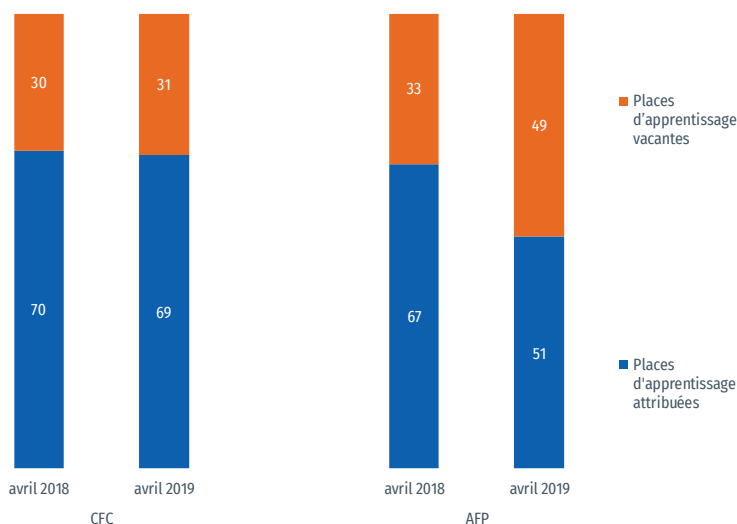
Graphique 41

Tendance relative à l'offre et à l'état d'attribution des places d'apprentissage CFC et AFP

« Combien de places d'apprentissage débutant en 2019 (1^{re} année) votre entreprise offrira-t-elle probablement ? »

« Combien de ces places d'apprentissage débutant en 2018 sont à ce jour déjà attribuées ou expressément promises à quelqu'un ? »

En % de places d'apprentissage



© gfs.bern, Baromètre des transitions, mars/avril 2019

L'état d'avancement de l'attribution des places d'apprentissage varie aussi sensiblement d'un secteur à un autre. De nombreuses places d'apprentissage sont encore disponibles en particulier dans les secteurs Production et distribution d'eau, Commerce, Construction, ainsi qu'Hébergement et restauration. En revanche, au moins quatre places d'apprentissage sur cinq sont déjà pourvues dans les secteurs Industrie minière, Arts, spectacles et activités récréatives, Activités financières et d'assurance ainsi qu'Information et communication.

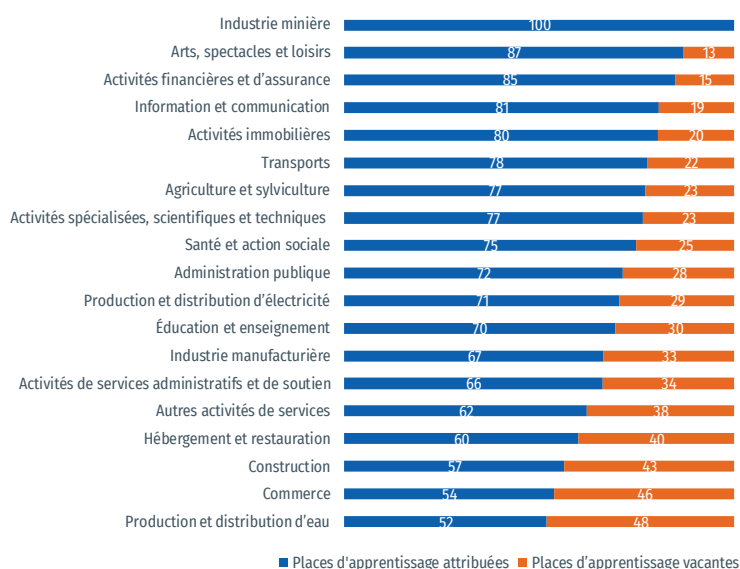
Graphique 42

Offre et attribution de places d'apprentissage par secteur

« Combien de places d'apprentissage débutant en 2019 (1^{re} année) votre entreprise proposera-t-elle vraisemblablement ? »

« Combien d'entre elles sont pourvues à ce jour ou déjà attribuées de manière définitive ? »

En % des places d'apprentissage

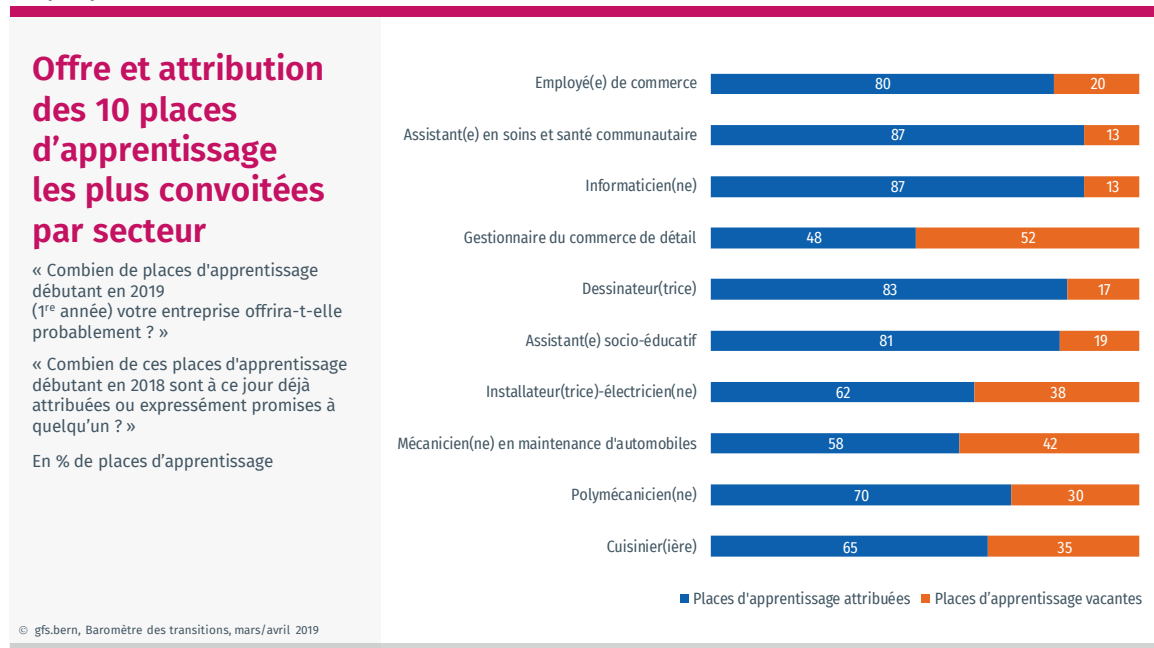


© gfs.bern, Baromètre des transitions, mars/avril 2019

Pour le top 10 des apprentissages chez les jeunes, énumérés dans le tableau ci-dessous et classés par ordre de préférence, l'évaluation des places d'apprentissage offertes et attribuées donne une impression d'équilibre entre l'offre et la demande.

Les candidats ont en principe encore des chances d’obtenir une place d’apprentissage dans toutes ces professions. Toutefois, ces chances ne sont pas égales selon les professions visées: pour le champ professionnel du commerce de détail, de l’installation électrique, de la maintenance d’automobiles, il y a encore beaucoup de places vacantes ; pour le champ professionnel de l’informatique, du dessin ou pour le personnel en soins et santé communautaire, les options sont moins nombreuses.

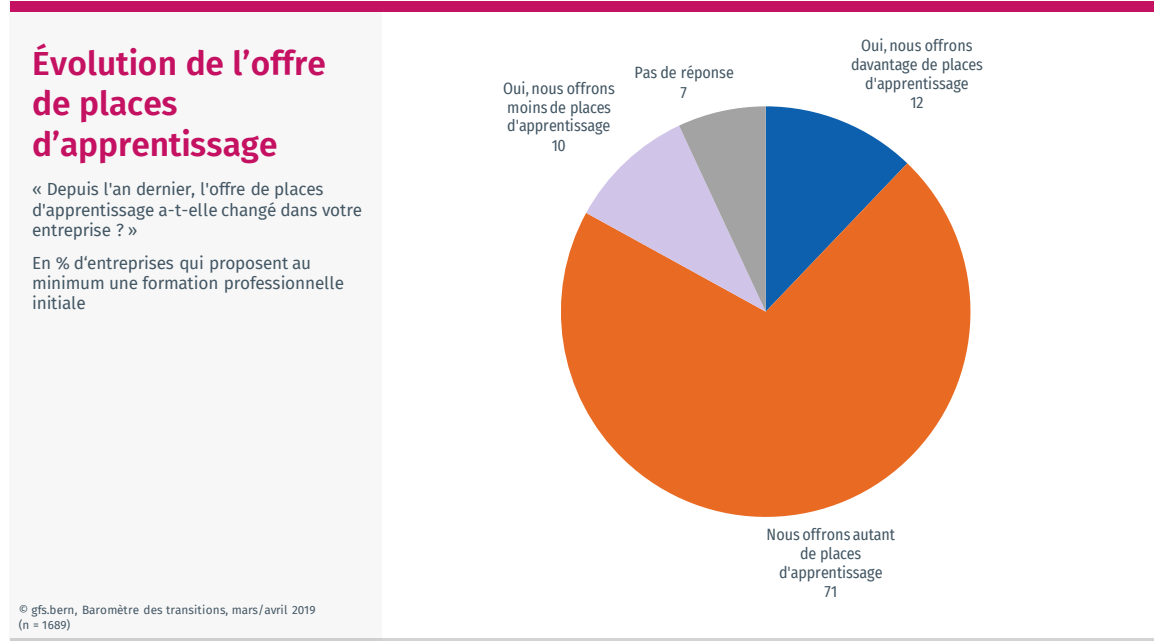
Graphique 43



2.2.3 Évolution de l'offre d'apprentissage

Par rapport à l'année précédente, l'offre de la plupart des entreprises qui proposent des places d'apprentissage reste à un niveau constant. 12 % indiquent qu'elles offrent plus de places d'apprentissage qu'en 2017, 10 % disent qu'elles en proposent moins. Le rapport est pratiquement le même que l'année dernière.

Graphique 44



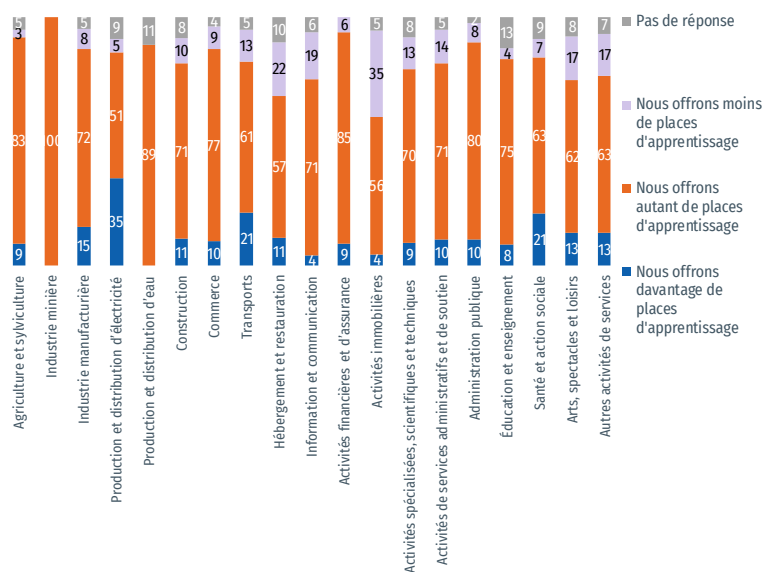
L'évolution de l'offre par rapport à 2018 est représentée sur le graphique ci-après secteur par secteur. Les secteurs Production et distribution d'électricité ainsi que Santé et action sociale proposent plutôt davantage de places d'apprentissage qu'en 2018. À l'inverse, les secteurs Activités immobilières ainsi qu'Hébergement et restauration réduisent plutôt leur offre.

Graphique 45

Évolution de l'offre de places d'apprentissage par secteur

« Depuis l'an dernier, l'offre de places d'apprentissage a-t-elle changé dans votre entreprise ? »

En % d'entreprises qui proposent au minimum une formation professionnelle initiale

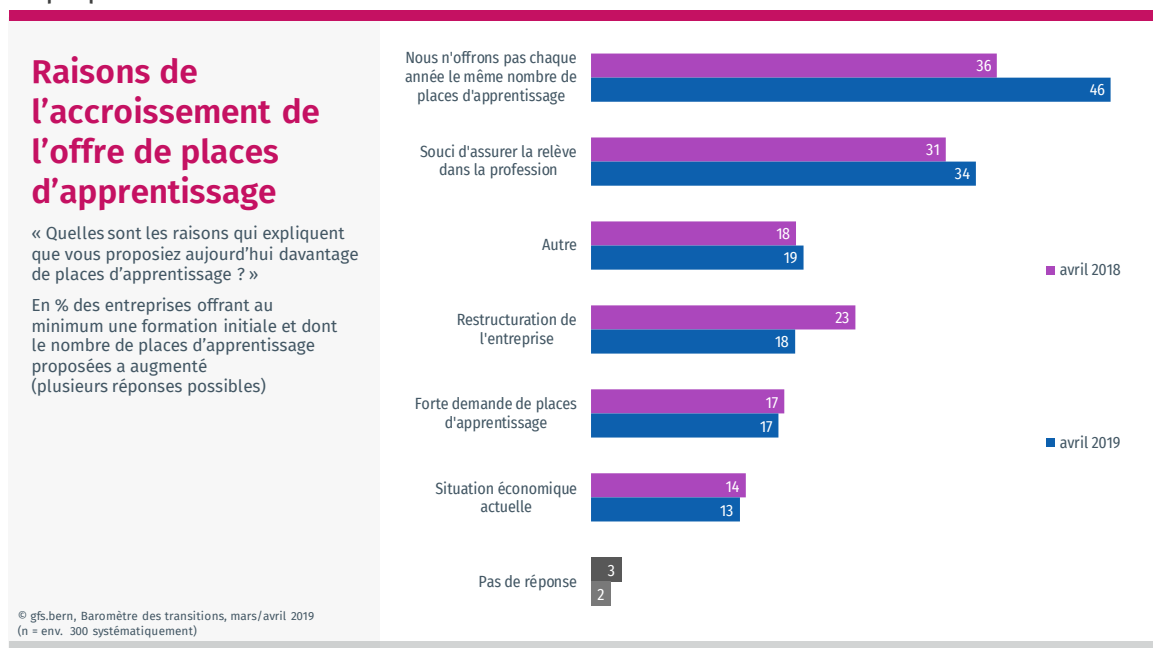


© gfs.bern, Baromètre des transitions, mars/avril 2019 (n = 1689 pas significativement),

Lorsqu'on demande aux pour quelles raisons l'offre de places d'apprentissage a évolué, il ressort de leurs réponses ces fluctuations sont en grande partie « naturelles ». En effet, tant les entreprises qui augmentent leur offre que celles qui la réduisent indiquent en premier lieu qu'il n'y a pas de raison spécifique au fait que l'offre évolue d'une année à l'autre.

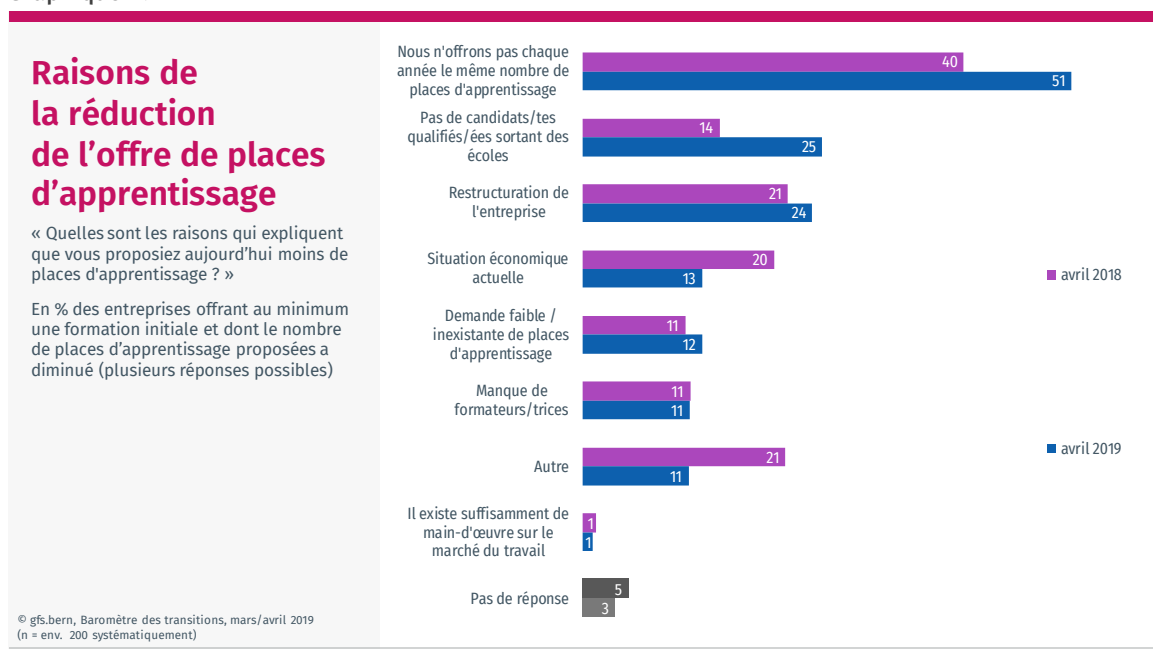
Comme en 2018, le souci d'assurer la relève dans la profession est la raison spécifique la plus souvent citée pour justifier l'augmentation de l'offre de places d'apprentissage.

Graphique 46



En ce qui concerne les raisons qui conduisent à réduire le nombre de places d'apprentissage proposées, les entreprises sont nettement plus nombreuses qu'en 2018 à indiquer qu'elles font face à un manque de « candidates et candidats qualifiés sortant des écoles ».

Graphique 47

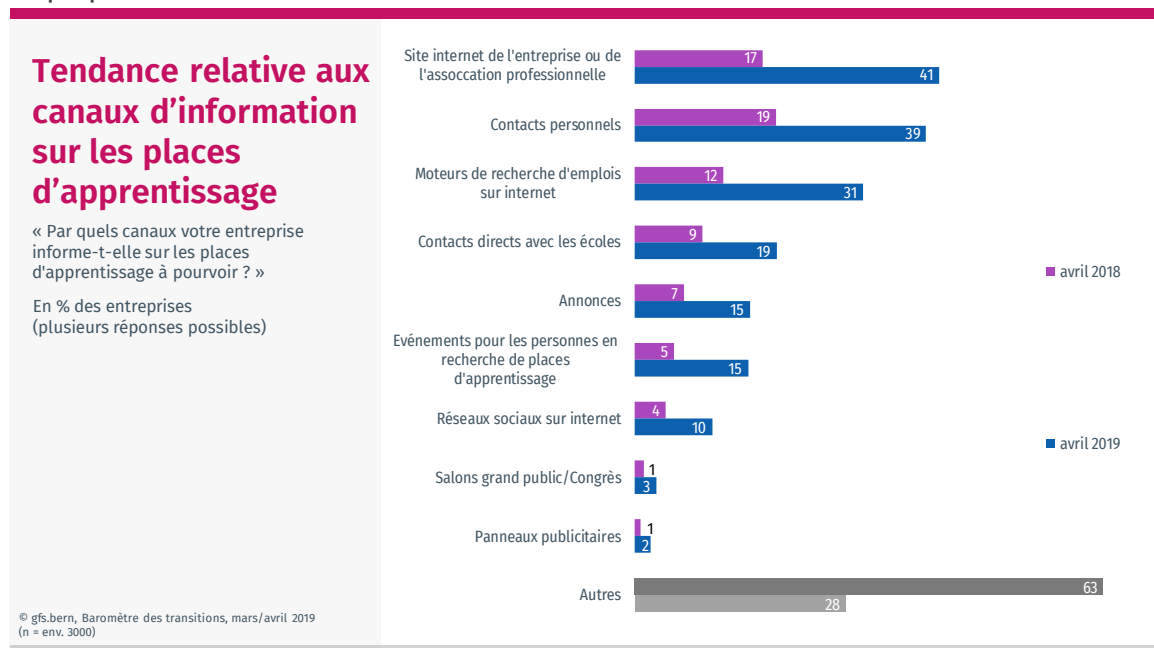


2.2.4 Information sur les places d'apprentissage vacantes

En ce qui concerne les canaux d'information utilisés par les entreprises pour faire savoir qu'elles proposent des places d'apprentissage, les réponses sont nettement plus éclairantes que l'année précédente (part moins élevée d'entreprises se contentant de ré-

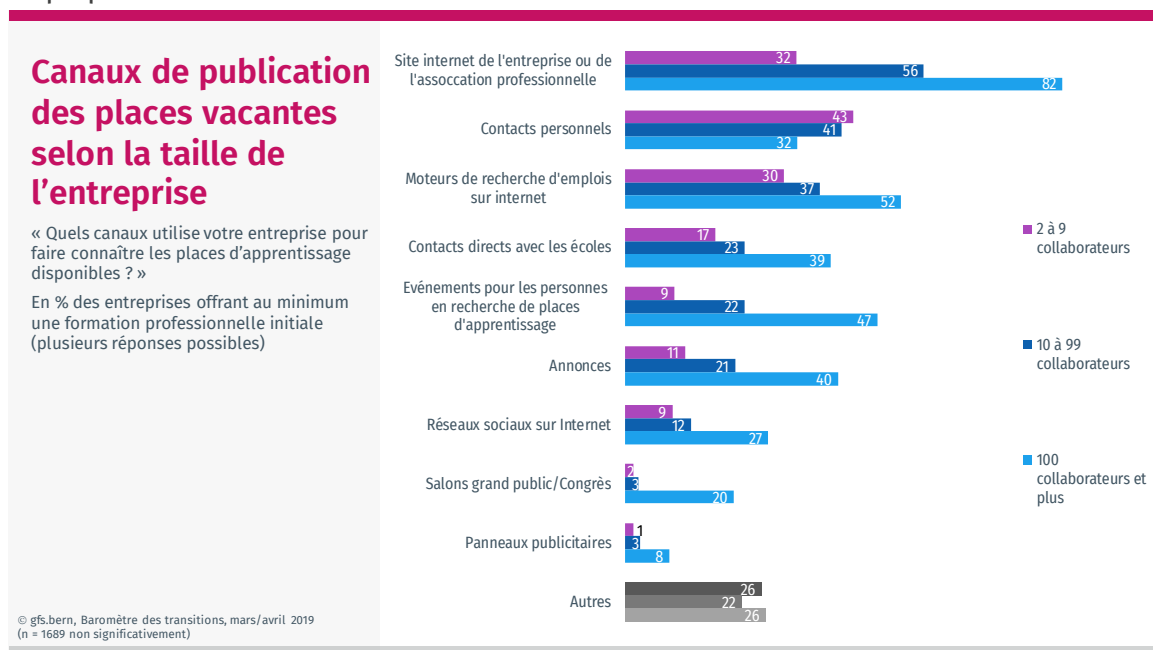
pondre « Autres »). Les sites internet des entreprises / associations, les contacts personnels et les moteurs de recherche d'emplois sont les principaux canaux. Viennent ensuite les contacts à l'école, les annonces, les manifestations ainsi que les réseaux sociaux.

Graphique 48



L'utilisation de ces canaux varie selon la taille de l'entreprise, les entreprises de taille moyenne s'appuyant presque exclusivement sur leur propre site internet ou sur celui de leur association, tandis que les entreprises plus petites recourent aux trois principaux canaux dans une mesure à peu près équivalente et misent davantage sur les contacts personnels. En outre, il apparait clairement que les toutes grandes entreprises exploitent une multitude de canaux.

Graphique 49



2.2.5 Nombre de candidatures et de stages d'observation

Tous secteurs confondus, les entreprises ont reçu en moyenne 8 candidatures par place d'apprentissage. Le nombre de candidatures dans les différents secteurs diffère parfois considérablement de la valeur moyenne.

Pour les plus gros secteurs, on peut faire le constat suivant : dans le secteur Hébergement et restauration le nombre de candidatures reçues est en recul par rapport à l'année précédente mais reste élevé et supérieur à la moyenne. Le secteur Information et communication est désormais largement en tête. Avec près de 15 candidatures par place d'apprentissage, le secteur Activités financières et d'assurance se maintient à un niveau constant et largement supérieur à la moyenne. Les secteurs Activités spécialisées, scientifiques et techniques ainsi qu'Activités de services administratifs et de soutien se réjouissent du nombre croissant de candidatures reçues, nettement au-delà de 10 candidatures par place d'apprentissage. Les candidatures ont également été nombreuses dans le secteur Production et distribution d'eau. Contrairement à ce dernier, le secteur Production et distribution d'électricité enregistre une baisse du nombre des candidatures reçues.

Le nombre de candidatures dans les secteurs Enseignement, Construction ou Industrie minière est en revanche inférieur à la moyenne.

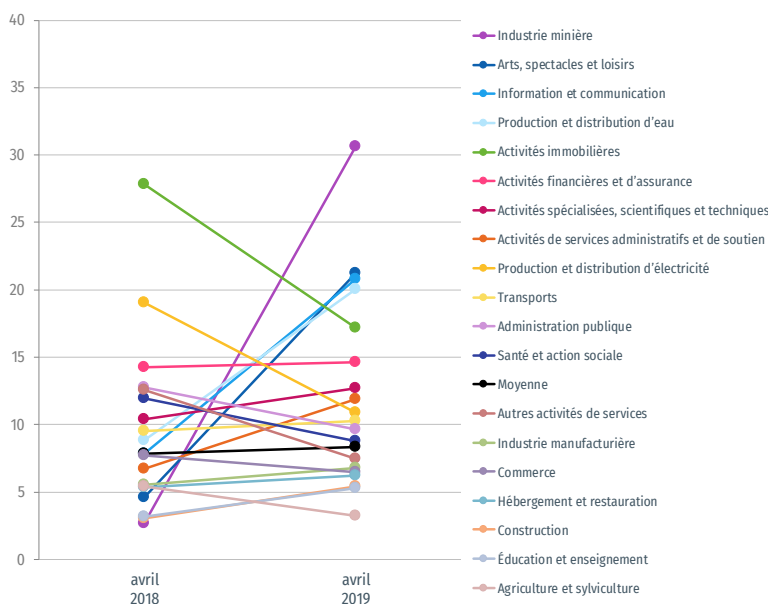
La dynamique observée par rapport à l'an dernier a de quoi surprendre et est éventuellement surestimée au vu du nombre de cas dans les secteurs. Les données seront validées à nouveau lors de la troisième vague d'enquête.

Graphique 50

Tendance relative au nombre de candidatures par secteur

« Combien de demandes et de postulations avez-vous reçues à ce jour pour des places d'apprentissage débutant en 2019 (1^{re} année) ? »

Valeurs moyennes



© gfs.bern, Baromètre des transitions, mars/avril 2019

58 % des entreprises offrent la possibilité d'un stage d'observation. En moyenne, ces entreprises accueillent 4-5 élèves dans le cadre d'un tel stage.

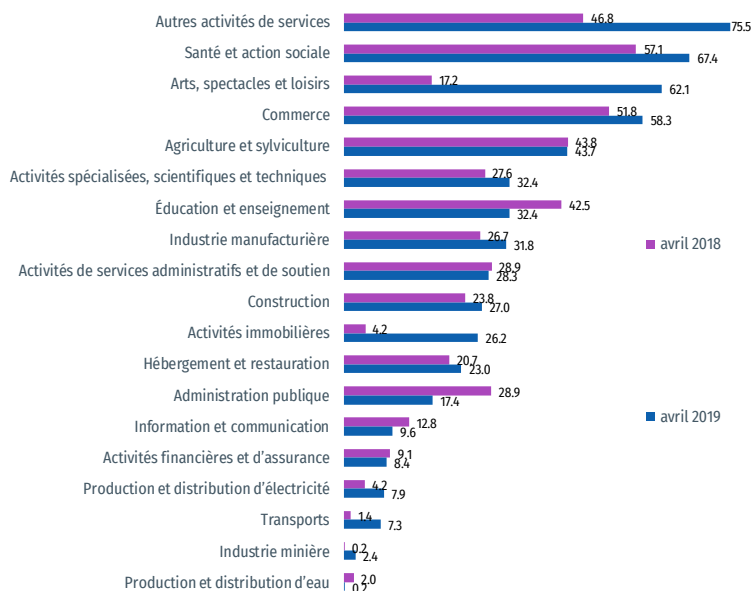
Ici aussi, il existe des différences considérables selon les secteurs, comme le montre le graphique suivant. Comme le montre l'écart-type, des différences importantes sont néanmoins observées au sein des secteurs.

Graphique 51

Nombre de stages d'observation par secteur

« Combien d'élèves ont effectué un stage d'observation dans votre entreprise en 2018 ? »

En valeurs moyennes pour 100 équivalents plein temps



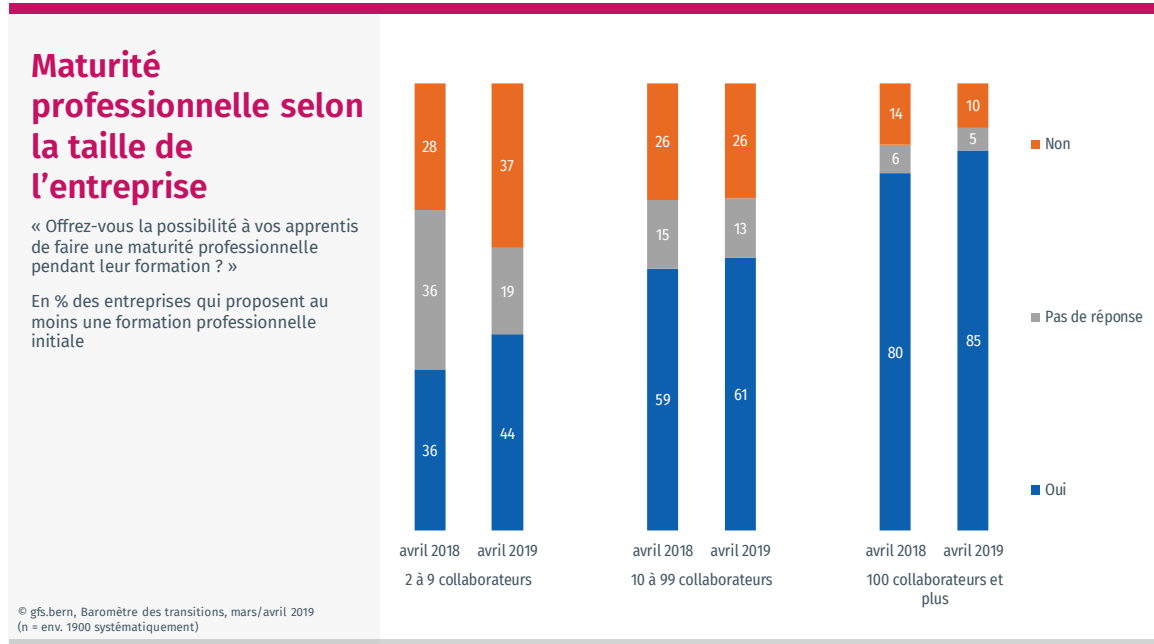
© gfs.bern, Baromètre des transitions, mars/avril 2019 (n = env. 1900 systématiquement)

2.2.6 Possibilité d'une maturité professionnelle

44 % des entreprises proposant un apprentissage offrent également la possibilité d'obtenir une maturité professionnelle pendant l'apprentissage.

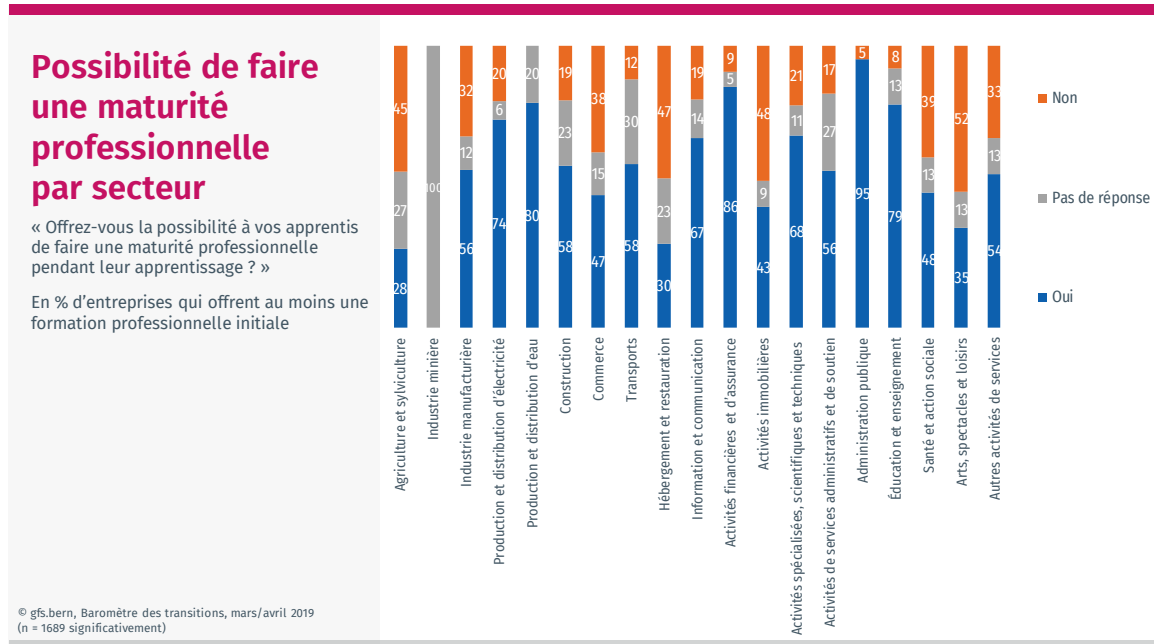
Parmi les grandes entreprises, la part de celles qui ne proposent pas la maturité professionnelle a quelque peu diminué par rapport à l'année précédente.

Graphique 52



Les possibilités diffèrent clairement en fonction des secteurs. Par exemple, il n'y en a pas beaucoup dans les secteurs Construction, Commerce, Transports ainsi qu'Hébergement et restauration. Les secteurs Production et distribution d'eau et d'électricité, Administration ainsi qu'Arts, spectacles et activités récréatives sont des secteurs où la maturité professionnelle est largement proposée.

Graphique 53



3 Synthèse

Les résultats de la présente étude peuvent être synthétisés comme suit :



La plupart des jeunes arrivés à la première transition après l'école obligatoire peuvent s'appuyer sur leur entourage proche au moment de choisir une formation. Ils profitent volontiers de la large offre proposée, qu'il s'agisse d'un apprentissage, d'une école d'enseignement général ou d'une solution intermédiaire. Nettement plus de la moitié d'entre eux savent déjà au printemps ce qu'ils feront à la rentrée.



Près de la moitié des jeunes arrivés à la première transition continuent de s'intéresser à un apprentissage. Cette voie de formation reste donc en tête dans les choix des jeunes.

Pour une majorité des jeunes de Suisse latine, la maturité est clairement le premier choix ; elle a aussi tendance à susciter davantage d'intérêt partout en Suisse. Par rapport à l'année précédente, l'intérêt pour la maturité s'accompagne dans une plus forte mesure d'une envie d'effectuer une formation académique par la suite.



Malgré les changements qui se dessinent sur le marché de l'emploi (notamment du fait de la mondialisation et de la numérisation), les jeunes qui privilégient une formation professionnelle plutôt classique restent étonnamment nombreux. Le CFC d'employé-e de commerce est encore de loin la formation préférée des jeunes ; la distance entre l'entreprise et le domicile familial continue d'être plus importante que l'ancrage international de l'entreprise. L'intérêt pour l'apprentissage d'informaticien-ne n'augmente pas ; seuls 7 % des jeunes considèrent cet apprentissage comme leur premier choix.



L'offre de places d'apprentissage, mesurée au nombre de places, reste stable certes, mais elle jouit d'une dynamique forte, les places disponibles variant d'années en années selon le secteur. La demande elle aussi change, hormis pour la profession d'employé-e de commerce, qui reste nettement au dessus du lot. Dans quelques secteurs, on observe plutôt un excédent de l'offre de places d'apprentissage. Un grand nombre de candidatures concernant plusieurs apprentissages spécifiques suscitent manifestement un vif intérêt de la part des jeunes. Dans de nombreux cas, les places d'apprentissage sont attribuées rapidement et sur la base de stages d'observation.

4 Annexe

4.1 Équipe gfs.bern

LUKAS GOLDER

Directeur adjoint et membre du conseil d'administration de gfs.bern, politologue et spécialiste des médias, MAS en Communication Management, chargé de cours à la ZHAW

✉ lukas.golder@gfsbern.ch



Domaines principaux :
analyse intégrée de la communication et des campagnes, analyse de l'image et de la réputation, analyses des médias / analyse de l'impact des médias, recherche sur la jeunesse et le changement social, votes, élections, modernisation de l'État, réformes de la politique de santé

Publications dans des recueils, des revues spécialisées, la presse quotidienne et sur Internet

EDWARD WEBER

Chef de projet junior, politologue, Dr. Des.

✉ edward.weber@gfsbern.ch



Domaines principaux :
opinions politiques, populisme, recherche électorale, méthodes de la recherche sociale empirique, études ad hoc

MARTINA MOUSSON

Cheffe de projet, politologue

✉ martina.mousson@gfsbern.ch



Domaines principaux
analyse de thèmes et d'enjeux politiques, votations et élections nationales (tendances SRG, analyses VOX, baromètre électoral), analyses de l'image et de la réputation, analyses intégrées de la communication, analyses de contenu médiatique, méthodes qualitatives, thèmes sociaux (recherche sur les jeunes, le racisme, les familles, la classe moyenne)



AARON VENETZ

Analyste de données, politologue

✉ aaron.venetz@gfsbern.ch

Domaines principaux : modélisation des données, méthodes qualitatives, recherches, analyse des données, programmations, analyse des médias, visualisation



KATRIN WATTENHOFER

Assistante de projet, politologue

✉ katrin.wattenhofer@gfsbern.ch

Domaines principaux : analyse des données, programmation, méthodes qualitatives, recherches, analyse des médias, visualisation



LAURA SALATHE

Assistante de projet, politologue

✉ laura.salathe@gfsbern.ch

Domaines principaux : analyse des données, programmation, méthodes qualitatives, recherches, analyse des médias, visualisation



DANIEL BOHN

Collaborateur de projet, spécialiste informatique en développement d'applications

✉ daniel.bohn@gfsbern.ch

Domaines principaux : analyse quantitative et qualitative des données, préparation des données, visualisation



NOAH HERZOG

Secrétariat et administration, employé de commerce CFC

✉ noah.herzog@gfsbern.ch

Domaines principaux :
publication assistée par ordinateur, visualisation, administration de
projets, administration de conférences

4.2 Attribution des apprentissages aux secteurs économiques

Apprentissage	Répartition NOGA
Agent de propreté AFP	Construction
Agent de propreté CFC	Construction
Aide en technique du bâtiment AFP	Construction
Aide-carreleur AFP	Construction
Aide-maçon AFP	Construction
Aide-monteur frigoriste AFP	Construction
Aide-peintre AFP	Construction
Aide-plâtrier AFP	Construction
Assistant-constructeur de fondations AFP (champ professionnel Construction de voies de communication)	Construction
Assistant-constructeur de routes AFP (champ professionnel Construction de voies de communication)	Construction
Assistant-constructeur de sols industriels et de chapes AFP (champ professionnel Construction de voies de communication)	Construction
Assistant-constructeur de voies ferrées AFP (champ professionnel Construction de voies de communication)	Construction
Calorifugeur-tôlier CFC	Construction
Carreleur CFC	Construction
Charpentier CFC	Construction
Constructeur de fondations CFC (champ professionnel Construction de voies de communication)	Construction
Constructeur de routes CFC (champ professionnel Construction de voies de communication)	Construction
Constructeur de sols industriels et de chapes CFC (champ professionnel Construction de voies de communication)	Construction
Constructeur de voies ferrées CFC (champ professionnel Construction de voies de communication)	Construction
Constructeur d'installation de ventilation CFC	Construction
Couvreur CFC (champ professionnel Enveloppe des édifices)	Construction
Echafauder CFC (champ professionnel Enveloppe des édifices)	Construction
Electricien de montage CFC	Construction
Etancheur CFC (champ professionnel Enveloppe des édifices)	Construction
Façadier CFC (champ professionnel Enveloppe des édifices)	Construction
Ferblantier CFC	Construction
Géomaticien CFC	Construction
Installateur en chauffage CFC	Construction
Installateur sanitaire CFC	Construction
Installateur-électricien CFC	Construction
Maçon CFC	Construction
Monteur frigoriste CFC	Construction
Opérateur de sciage d'édifice CFC	Construction
Paveur CFC (champ professionnel Construction de voies de communication)	Construction
Peintre CFC	Construction
Planificateur-électricien CFC	Construction
Plâtrier constructeur à sec CFC	Construction
Poëlier-fumiste CFC	Construction
Poseur de pierres AFP (champ professionnel Construction de voies de communication)	Construction
Poseur de sol – parquet CFC	Construction

Praticien en couverture AFP (champ professionnel Enveloppe des édifices)	Construction
Praticien en échafaudage AFP (champ professionnel Enveloppe des édifices)	Construction
Praticien en étanchéité AFP (champ professionnel Enveloppe des édifices)	Construction
Praticien en façades AFP (champ professionnel Enveloppe des édifices)	Construction
Praticien en stores AFP (champ professionnel Enveloppe des édifices)	Construction
Projeteur en technique du bâtiment chauffage CFC (champ professionnel Planification en technique du bâtiment)	Construction
Projeteur en technique du bâtiment sanitaire CFC (champ professionnel Planification en technique du bâtiment)	Construction
Projeteur en technique du bâtiment ventilation CFC (champ professionnel Planification en technique du bâtiment)	Construction
Projeteur frigoriste CFC	Construction
Storiste CFC (champ professionnel Enveloppe des édifices)	Construction
Télématicien CFC	Construction
Electricien de réseau CFC	Production et distribution d'électricité, de gaz, de vapeur et d'air conditionné
Agent en information documentaire CFC	Activités financières et d'assurance
Assistant de bureau AFP	Activités financières et d'assurance
Employé de commerce CFC	Activités financières et d'assurance
Opérateur en informatique CFC	Activités financières et d'assurance
Assistant en médecine vétérinaire CFC	Activités spécialisées, scientifiques et techniques
Dessinateur CFC (champ professionnel planification du territoire et de la construction)	Activités spécialisées, scientifiques et techniques
Graphiste CFC	Activités spécialisées, scientifiques et techniques
Interactive Media Designer CFC	Activités spécialisées, scientifiques et techniques
Laborantin en physique CFC	Activités spécialisées, scientifiques et techniques
Maquettiste d'architecture CFC	Activités spécialisées, scientifiques et techniques
Photographe CFC	Activités spécialisées, scientifiques et techniques
Polydesigner 3D CFC	Activités spécialisées, scientifiques et techniques
Réalisateur publicitaire CFC	Activités spécialisées, scientifiques et techniques
Spécialiste en photographie CFC	Activités spécialisées, scientifiques et techniques
Coiffeur AFP	Autres activités de services
Coiffeur CFC	Autres activités de services
Esthéticien CFC	Autres activités de services
Gestionnaire en entretien des textiles CFC	Autres activités de services
Mécanicien en cycles CFC	Autres activités de services
Agent relation client CFC	Activités de services administratifs et de soutien
Employé d'exploitation AFP	Activités de services administratifs et de soutien
Horticulteur AFP	Activités de services administratifs et de soutien
Horticulteur CFC	Activités de services administratifs et de soutien
Ramoneur CFC	Activités de services administratifs et de soutien
Agent relation client CFC	Activités de services administratifs et de soutien
Cuisinier CFC	Hébergement et restauration
Cuisinier en diététique CFC	Hébergement et restauration
Employé en cuisine AFP	Hébergement et restauration
Employé en hôtellerie AFP	Hébergement et restauration
Employé en intendance AFP	Hébergement et restauration
Employé en restauration AFP	Hébergement et restauration
Gestionnaire en intendance CFC	Hébergement et restauration

Spécialiste en communication hôtelière CFC	Hébergement et restauration
Spécialiste en hôtellerie CFC	Hébergement et restauration
Spécialiste en restauration CFC	Hébergement et restauration
Spécialiste en restauration de système CFC	Hébergement et restauration
Aide en soins et accompagnement AFP	Santé et action sociale
Assistant dentaire CFC	Santé et action sociale
Assistant en podologie CFC	Santé et action sociale
Assistant en soins et santé communautaire CFC	Santé et action sociale
Assistant médical CFC	Santé et action sociale
Assistant socio-éducatif CFC	Santé et action sociale
Technologue en dispositifs médicaux CFC	Santé et action sociale
Gestionnaire du commerce de détail CFC	Commerce ; réparation d'automobiles et de motos
Libraire CFC	Commerce ; réparation d'automobiles et de motos
Logisticien AFP	Commerce ; réparation d'automobiles et de motos
Logisticien CFC	Commerce ; réparation d'automobiles et de motos
Mécanicien d'appareils à moteur CFC	Commerce ; réparation d'automobiles et de motos
Mécanicien en machines agricoles CFC	Commerce ; réparation d'automobiles et de motos
Mécanicien en maintenance d'automobiles CFC	Commerce ; réparation d'automobiles et de motos
Mécanicien en motocycles CFC	Commerce ; réparation d'automobiles et de motos
Mécanicien en motocycles de petite cylindrée et cycles CFC	Commerce ; réparation d'automobiles et de motos
Mécatronicien d'automobiles CFC	Commerce ; réparation d'automobiles et de motos
Opticien CFC	Commerce ; réparation d'automobiles et de motos
Praticien en pneumatiques AFP	Commerce ; réparation d'automobiles et de motos
Vernisseur industriel CFC	Commerce ; réparation d'automobiles et de motos
Informaticien CFC	Information et communication
Assistant en promotion de l'activité physique et de la santé CFC	Arts, spectacles et activités récréatives
Danseur interprète CFC	Arts, spectacles et activités récréatives
Gardien d'animaux CFC	Arts, spectacles et activités récréatives
Peintre en décors de théâtre CFC	Arts, spectacles et activités récréatives
Techniscéniste CFC	Arts, spectacles et activités récréatives
Agriculteur CFC (Champ professionnel de l'agriculture)	Agriculture, sylviculture et pêche
Agropraticien AFP	Agriculture, sylviculture et pêche
Arboriculteur CFC (Champ professionnel de l'agriculture)	Agriculture, sylviculture et pêche
Aviculteur CFC (Champ professionnel de l'agriculture)	Agriculture, sylviculture et pêche
Forestier-bûcheron CFC	Agriculture, sylviculture et pêche
Gardien de chevaux AFP	Agriculture, sylviculture et pêche
Maraîcher CFC (Champ professionnel de l'agriculture)	Agriculture, sylviculture et pêche
Meunier CFC	Agriculture, sylviculture et pêche
Praticien forestier AFP	Agriculture, sylviculture et pêche
Professionnel du cheval CFC	Agriculture, sylviculture et pêche
Viticulteur CFC (Champ professionnel de l'agriculture)	Agriculture, sylviculture et pêche
Agent d'entretien de bateaux CFC	Industrie manufacturière
Agent en produits textiles AFP	Industrie manufacturière

Agent technique des matières synthétiques CFC	Industrie manufacturière
Aide-constructeur métallique AFP	Industrie manufacturière
Aide-menuisier AFP	Industrie manufacturière
Aide-mouleur AFP	Industrie manufacturière
Armurier CFC	Industrie manufacturière
Artisan du bois CFC	Industrie manufacturière
Artisan du cuir et du textile CFC	Industrie manufacturière
Assistant en médias imprimés AFP	Industrie manufacturière
Assistant en traitement de surface AFP	Industrie manufacturière
Automaticien CFC	Industrie manufacturière
Bijoutier CFC	Industrie manufacturière
Bottier-orthopédiste CFC	Industrie manufacturière
Boucher-charcutier AFP	Industrie manufacturière
Boucher-charcutier CFC	Industrie manufacturière
Caviste CFC (Champ professionnel de l'agriculture)	Industrie manufacturière
Céramiste CFC	Industrie manufacturière
Céramiste industriel CFC	Industrie manufacturière
Confectionneur AFP	Industrie manufacturière
Constructeur d'appareils industriels CFC	Industrie manufacturière
Constructeur de bateaux CFC	Industrie manufacturière
Constructeur d'éléments en béton préfabriqués CFC	Industrie manufacturière
Constructeur d'appareils industriels CFC	Industrie manufacturière
Constructeur de bateaux CFC	Industrie manufacturière
Constructeur d'éléments en béton préfabriqués CFC	Industrie manufacturière
Constructeur métallique CFC	Industrie manufacturière
Constructeur d'appareils en verre CFC	Industrie manufacturière
Cordonnier CFC	Industrie manufacturière
Courtepointier CFC	Industrie manufacturière
Coutelier CFC	Industrie manufacturière
Couturier d'intérieur AFP	Industrie manufacturière
Créateur de tissu CFC	Industrie manufacturière
Créateur de vêtements CFC	Industrie manufacturière
Dessinateur en construction microtechnique CFC	Industrie manufacturière
Dessinateur-constructeur industriel CFC	Industrie manufacturière
Dessinateur-constructeur sur métal CFC	Industrie manufacturière
Doreur-Encadreur CFC	Industrie manufacturière
Ebéniste CFC/Menuisier CFC	Industrie manufacturière
Electronicien CFC	Industrie manufacturière
Electronicien en multimédia CFC	Industrie manufacturière
Electroplaste CFC	Industrie manufacturière
Employé en industrie laitière AFP	Industrie manufacturière
Facteur d'instruments de musique CFC	Industrie manufacturière
Flexographe CFC	Industrie manufacturière
Garnisseur de meubles CFC	Industrie manufacturière
Graveur CFC	Industrie manufacturière
Horloger CFC	Industrie manufacturière

Horloger de production CFC	Industrie manufacturière
Laborantin CFC	Industrie manufacturière
Luthier CFC	Industrie manufacturière
Marbrier CFC (Champ professionnel travail de la pierre)	Industrie manufacturière
Marbrier du bâtiment CFC (Champ professionnel travail de la pierre)	Industrie manufacturière
Maréchal-ferrant CFC	Industrie manufacturière
Mécanicien de production CFC	Industrie manufacturière
Mécanicien en machines de chantier CFC	Industrie manufacturière
Médiamaticien CFC	Industrie manufacturière
Micromécanicien CFC	Industrie manufacturière
Monteur automaticien CFC	Industrie manufacturière
Mouleur CFC	Industrie manufacturière
Mouleur de fonderie CFC	Industrie manufacturière
Opérateur de machines automatisées CFC	Industrie manufacturière
Opérateur de médias imprimés CFC	Industrie manufacturière
Opérateur en horlogerie AFP	Industrie manufacturière
Opticien en instruments de précision CFC	Industrie manufacturière
Orthopédiste CFC	Industrie manufacturière
Papetier CFC	Industrie manufacturière
Peintre verrier CFC	Industrie manufacturière
Polisseur AFP	Industrie manufacturière
Polygraphe CFC	Industrie manufacturière
Polymécanicien CFC	Industrie manufacturière
Praticien des matières synthétiques AFP	Industrie manufacturière
Papetier CFC	Industrie manufacturière
Peintre verrier CFC	Industrie manufacturière
Polisseur AFP	Industrie manufacturière
Polygraphe CFC	Industrie manufacturière
Polymécanicien CFC	Industrie manufacturière
Praticien des matières synthétiques AFP	Industrie manufacturière
Praticien en denrées alimentaires AFP	Industrie manufacturière
Praticien en mécanique AFP	Industrie manufacturière
Praticien sur bois AFP	Industrie manufacturière
Scieur de l'industrie du bois CFC	Industrie manufacturière
Sculpteur sur bois CFC	Industrie manufacturière
Sculpteur sur pierre CFC (Champ professionnel travail de la pierre)	Industrie manufacturière
Serrurier sur véhicules CFC	Industrie manufacturière
Tailleur de pierre CFC (Champ professionnel travail de la pierre)	Industrie manufacturière
Technicien-dentiste CFC	Industrie manufacturière
Technologue de fonderie CFC	Industrie manufacturière
Technologue du lait CFC	Industrie manufacturière
Technologue en denrées alimentaires CFC	Industrie manufacturière
Technologue en emballage CFC	Industrie manufacturière
Technologue en impression CFC	Industrie manufacturière
Technologue en production chimique et pharmaceutique CFC	Industrie manufacturière

Technologue en textile CFC	Industrie manufacturière
Termineur en habillage horloger CFC	Industrie manufacturière
Tonnelier CFC	Industrie manufacturière
Vannier créateur CFC	Industrie manufacturière
Vitrier CFC	Industrie manufacturière
Agent de transports publics CFC	Transports et entreposage
Conducteur de véhicules légers AFP	Transports et entreposage
Conducteur de véhicules lourds CFC	Transports et entreposage
Employé de remontées mécaniques AFP	Transports et entreposage
Matelot de la navigation intérieure CFC	Transports et entreposage
Mécatronicien de remontées mécaniques CFC	Transports et entreposage
Agent d'entretien en assainissement AFP	Production et distribution d'eau ; assainissement, gestion des déchets et dépollution
Recycleur CFC	Production et distribution d'eau ; assainissement, gestion des déchets et dépollution
Technologue en assainissement CFC	Production et distribution d'eau ; assainissement, gestion des déchets et dépollution

gfs.bern ag
Effingerstrasse 14
Postfach
CH – 3001 Bern
+41 31 311 08 06
info@gfsbern.ch
www.gfsbern.ch

L'institut de recherche gfs.bern est membre de l'Association suisse des spécialistes en recherches de marché et sociales et garantit qu'aucune interview avec de la publicité ouverte ou cachée, des intentions de vente ou de commande n'est menée.
Vous trouverez plus d'informations sur www.schweizermarktforschung.ch



**SCHWEIZER
MARKTFORSCHUNG**

Kein Verkauf - Wissenschaftlich - Anonym

gfs.bern
Menschen. Meinungen. Märkte.