



Baromètre des places d'apprentissage Août 2011 Rapport condensé

Enquête auprès des jeunes et des entreprises
sur mandat de l'Office fédéral de la formation professionnelle
et de la technologie OFFT

LINK, études N°s 5.4157/5.4158 – septembre 2011



Qualitätsgarantie Garantie de qualité Garanzia di qualità

 **LINK** Institut



Impressum

Baromètre des places d'apprentissage
Août 2011

Editeur :
Office fédéral de la
formation professionnelle et de la technologie
Effingerstrasse 27
3003 Berne

Rédaction :
Institut LINK de recherche marketing et sociale
Spannortstrasse 7/9
6003 Lucerne
Susanne Graf

Sommaire (1/2)

- **Vue d'ensemble de la situation du marché de l'apprentissage au 31 août 2011** P. 5
 - Situation du marché de l'apprentissage au 31 août 2011, vue d'ensemble P. 6
 - Offre de places d'apprentissage en avril et août, 2003 à 2011 P. 7
 - Vue d'ensemble des entreprises P. 8
 - Vue d'ensemble des jeunes P. 9
 - Entrées en formation professionnelle initiale S. 10

- **Offre de places d'apprentissage : les entreprises** P. 11
 - Offre et attribution des places d'apprentissage P. 12
 - Etat de l'attribution des places d'apprentissage dans les entreprises P. 13
 - Etat de l'attribution des places d'apprentissage selon les branches P. 14
 - Raisons des places d'apprentissage vacantes P. 15
 - Nombre maximal prévu de conclusions de contrats d'apprentissage P. 16
 - Evolution de l'offre de places d'apprentissage en 2011 en comparaison avec l'année précédente P. 17

Sommaire (2/2)

- **Demande de places d'apprentissage : les jeunes** P. 18
 - Jeunes face au choix d'une formation le 31 août 2011 P. 19
 - Jeunes face au choix d'une formation – situation actuelle P. 20
 - Jeunes intéressés par la formation professionnelle initiale P. 21
 - Situation des jeunes intéressés par la formation professionnelle initiale P. 22
 - Part des jeunes dans la « file d'attente » P. 23
 - Evolution de la file d'attente P. 24
 - Nombre de postulations écrites P. 25

- **Annexe**
 - Remarques P. 27
 - Définition des groupes cibles P. 27



Vue d'ensemble de la situation du marché de l'apprentissage au 31 août 2011

Situation du marché de l'apprentissage au 31 août 2011

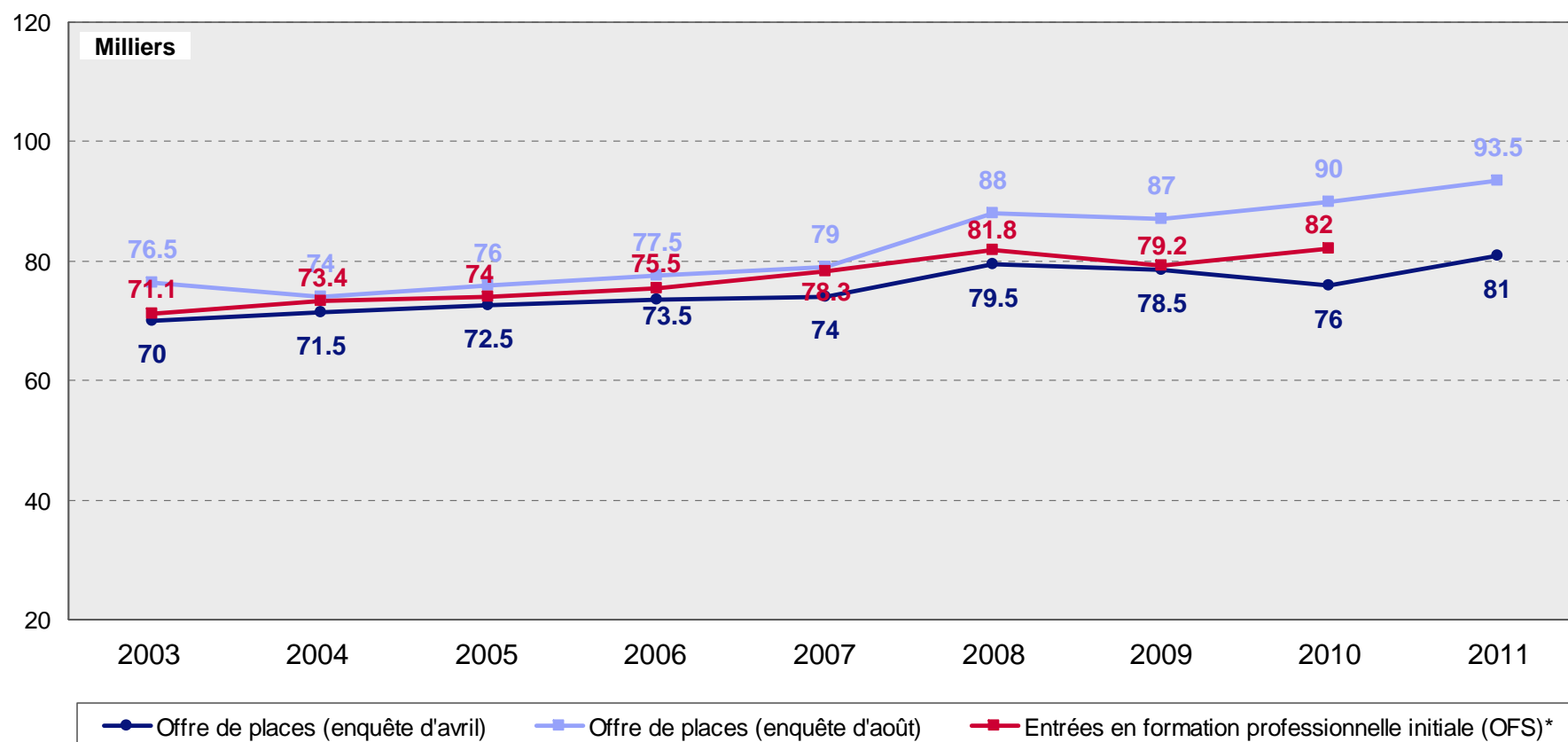
Davantage de places d'apprentissage – moins d'entrées

L'offre de places d'apprentissage dans les entreprises dépasse le nombre des entrées en formation professionnelle initiale chez les jeunes. Globalement, les places d'apprentissage offertes ont été plus nombreuses que l'an dernier ; toutefois, le nombre des places demeurées vacantes est resté stable. Le nombre de jeunes qui commencent une formation professionnelle initiale a diminué par rapport à l'an dernier.

- L'offre de places d'apprentissage des entreprises se situe à 93'500 après extrapolation (2010 : 90'000). Parmi elles, 87'000 places d'apprentissage ont été attribuées (2010 : 83'000) ; 6'500 places d'apprentissage sont demeurées vacantes (2010 : 7'000).
- Le nombre de jeunes intéressés par une formation professionnelle initiale se monte à 90'000 personnes après extrapolation (2010 : 93'500). 72'500 jeunes ont commencé une formation professionnelle initiale (2009 : 73'500).
- Le nombre de jeunes qui se trouvaient en 2011 face au choix d'une formation et qui s'intéressent à une place d'apprentissage pour 2012, ou qui disposent déjà d'un accord pour une place en 2012 (« file d'attente »), a diminué de 20'500 à 17'500 par rapport à l'an dernier.

Offre de places d'apprentissage en avril et août, 2003 à 2011

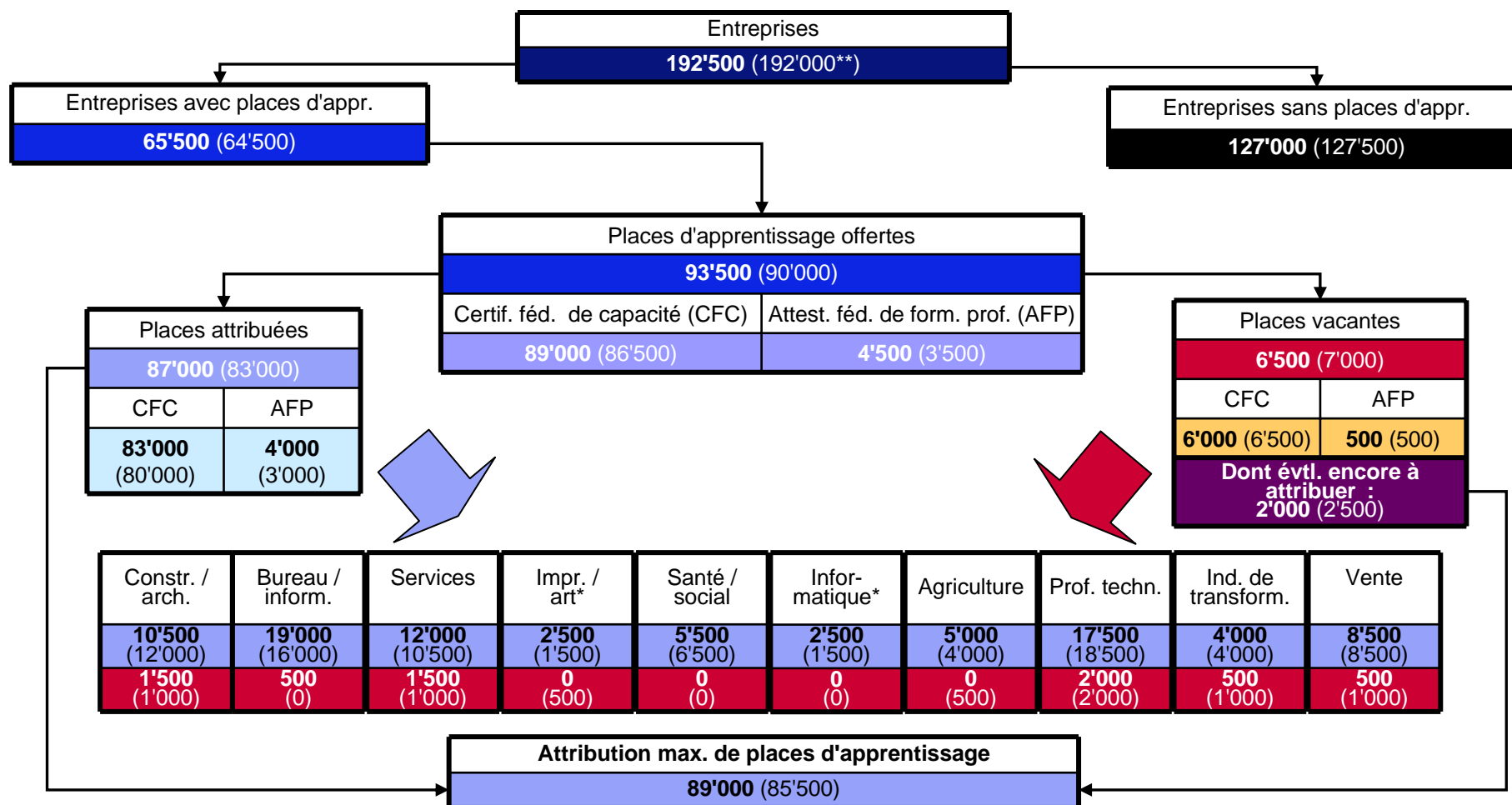
- L'offre de places d'apprentissage a augmenté par rapport à l'enquête d'avril 2011. Selon notre extrapolation, 93'500 places d'apprentissage au total ont été offertes en août 2011.
- Comparativement à l'an dernier, cette offre s'est accrue de 3'500 places.



* Voir les remarques en annexe.

Vue d'ensemble des entreprises

- 4'000 places d'apprentissage de plus qu'en août 2010 ont été attribuées.
- Le nombre de places demeurées vacantes a diminué et se monte à 6'500 places.
- Le plus grand nombre de places d'apprentissage demeurées vacantes est le fait des professions techniques.

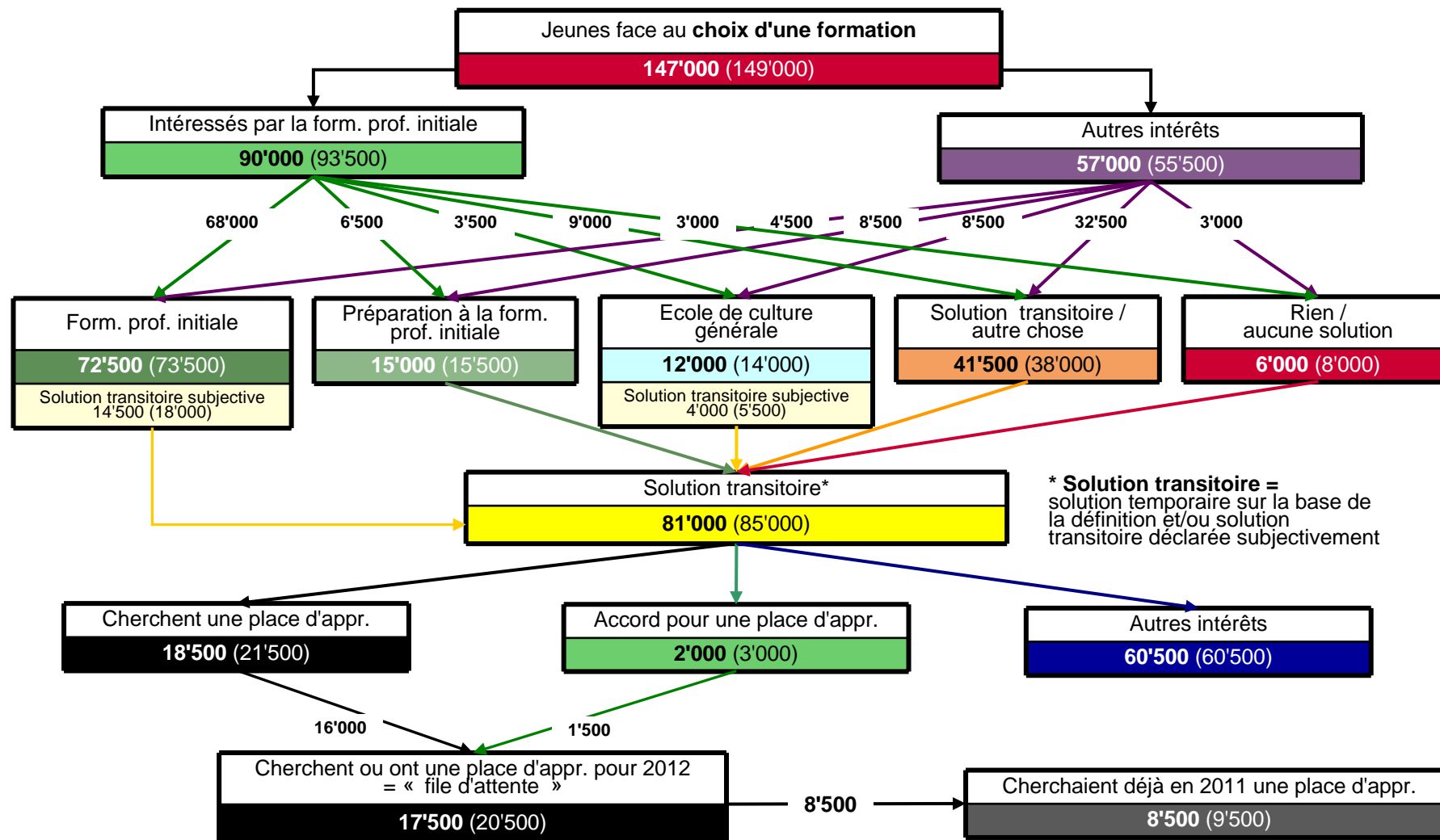


* Les données relatives aux branches «Impression, design et métiers d'art» et «Informatique» sont basées sur de petits échantillons (n < 90).

** Le secteur de l'économie agricole et forestière a été nouvellement intégré à l'échantillon en 2010.

Vue d'ensemble des jeunes

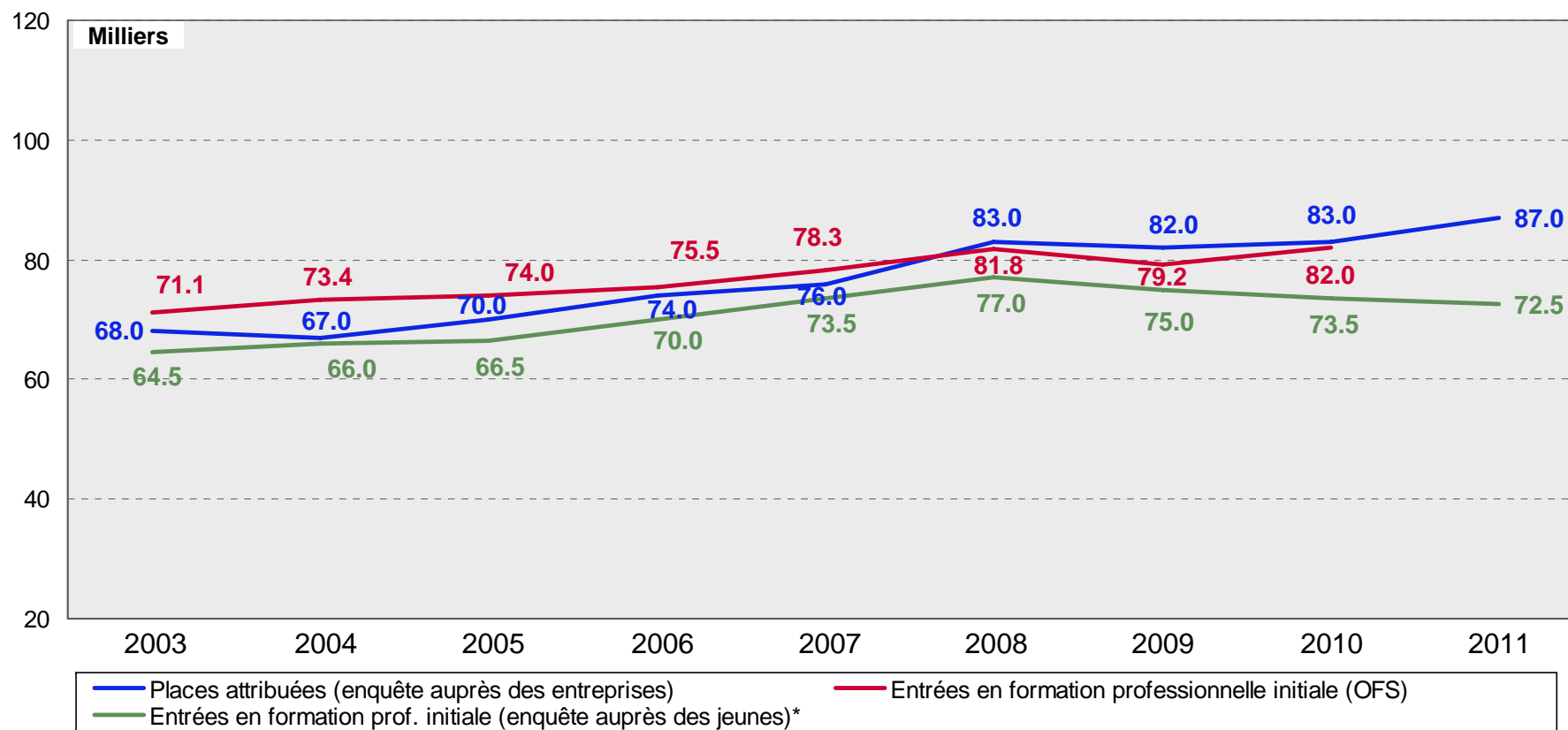
- Comparativement à 2010, le nombre de jeunes intéressés par une formation professionnelle initiale en août 2011 a diminué de 3'500 au total.
- Le nombre des jeunes commençant une formation professionnelle initiale en 2011 a diminué de 1'000 par rapport à l'an dernier.
- Le nombre des jeunes en « file d'attente » a diminué de 20'500 à 17'500.



* **Solution transitoire** = solution temporaire sur la base de la définition et/ou solution transitoire déclarée subjectivement

Entrées en formation professionnelle initiale

- Les entrées en formation professionnelle initiale sont en léger recul depuis 2008.
- Le nombre de places d'apprentissage attribuées a augmenté pour atteindre 87'000.



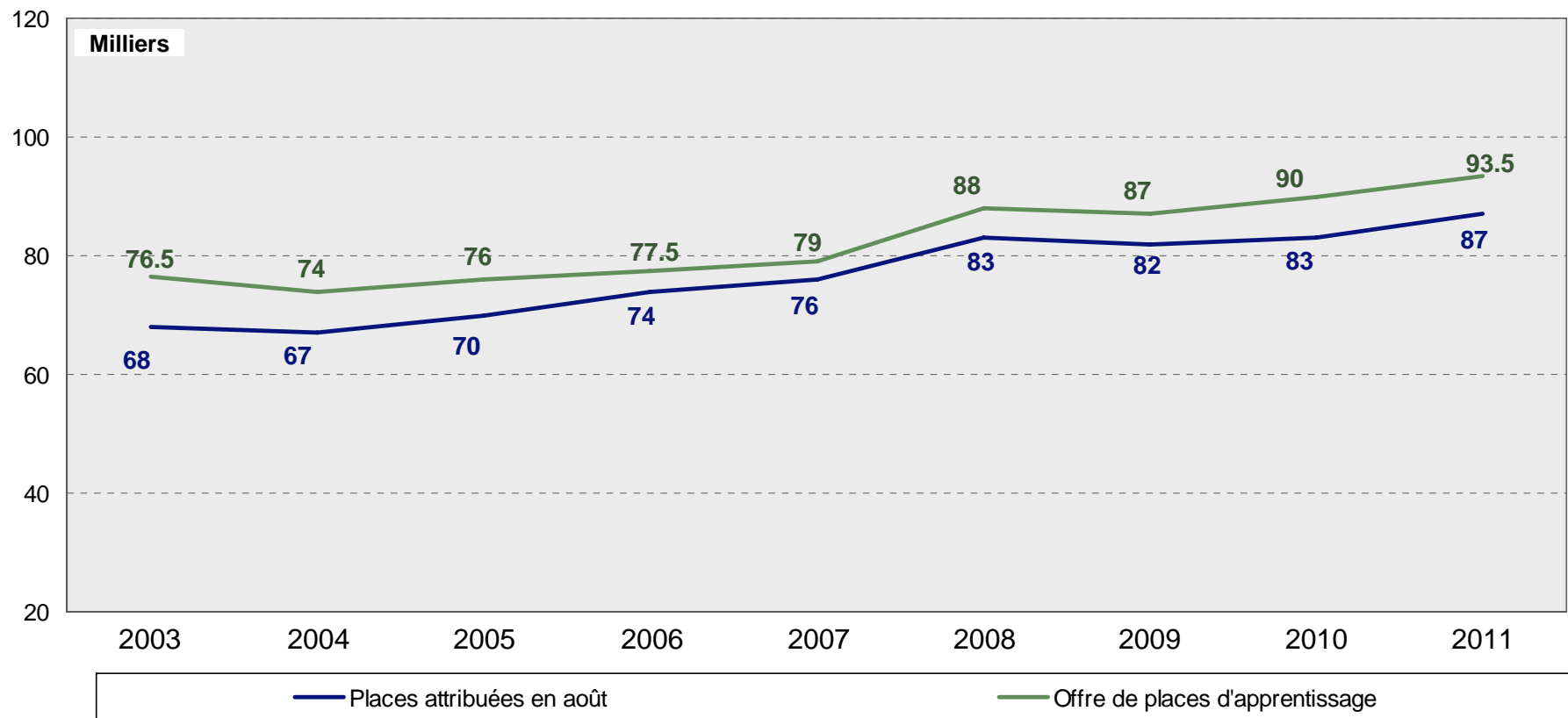
* Voir les remarques en annexe.



Offre de places d'apprentissage : les entreprises

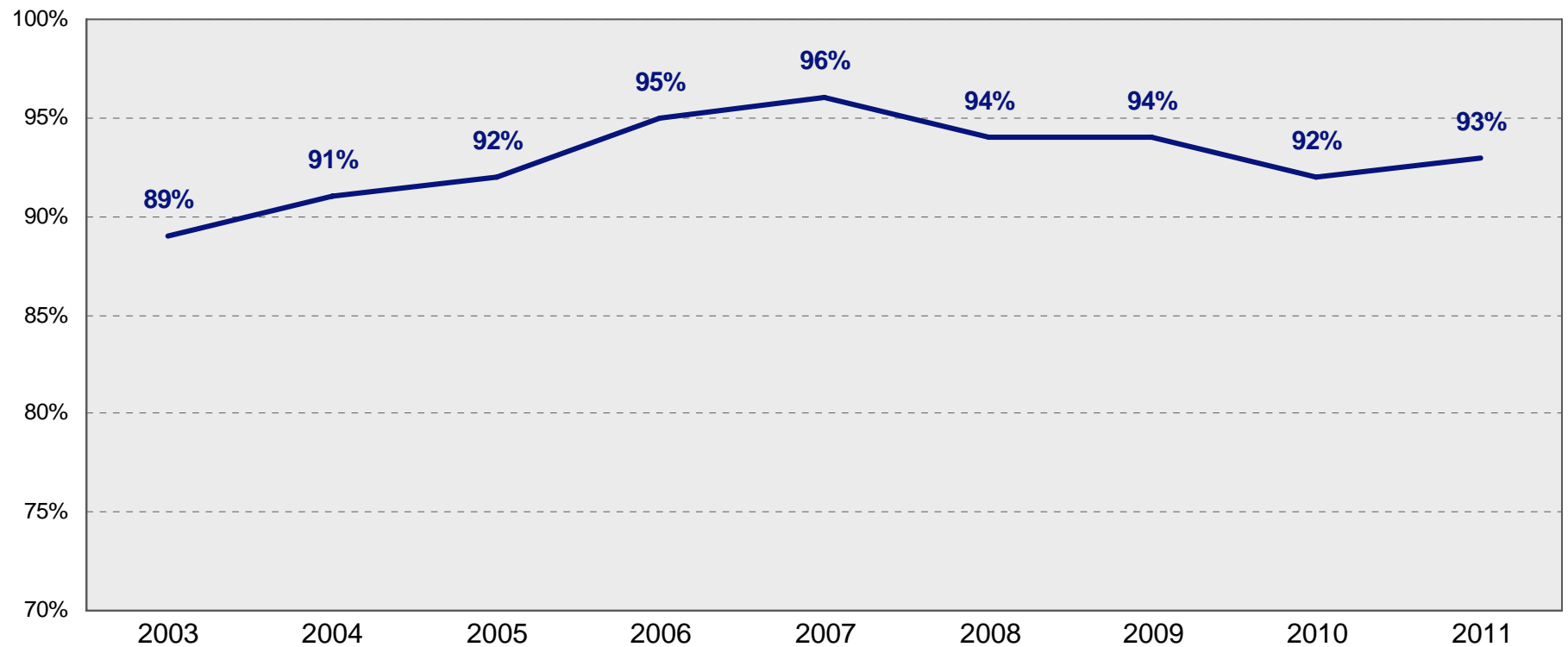
Offre et attribution des places d'apprentissage

- Selon notre extrapolation, 93'500 places d'apprentissage au total ont été proposées.
- Parmi elles, 87'000 places d'apprentissage ont été définitivement attribuées au 31 août 2011.
- 7'000 places d'apprentissage sont demeurées vacantes jusqu'au 31 août 2011.



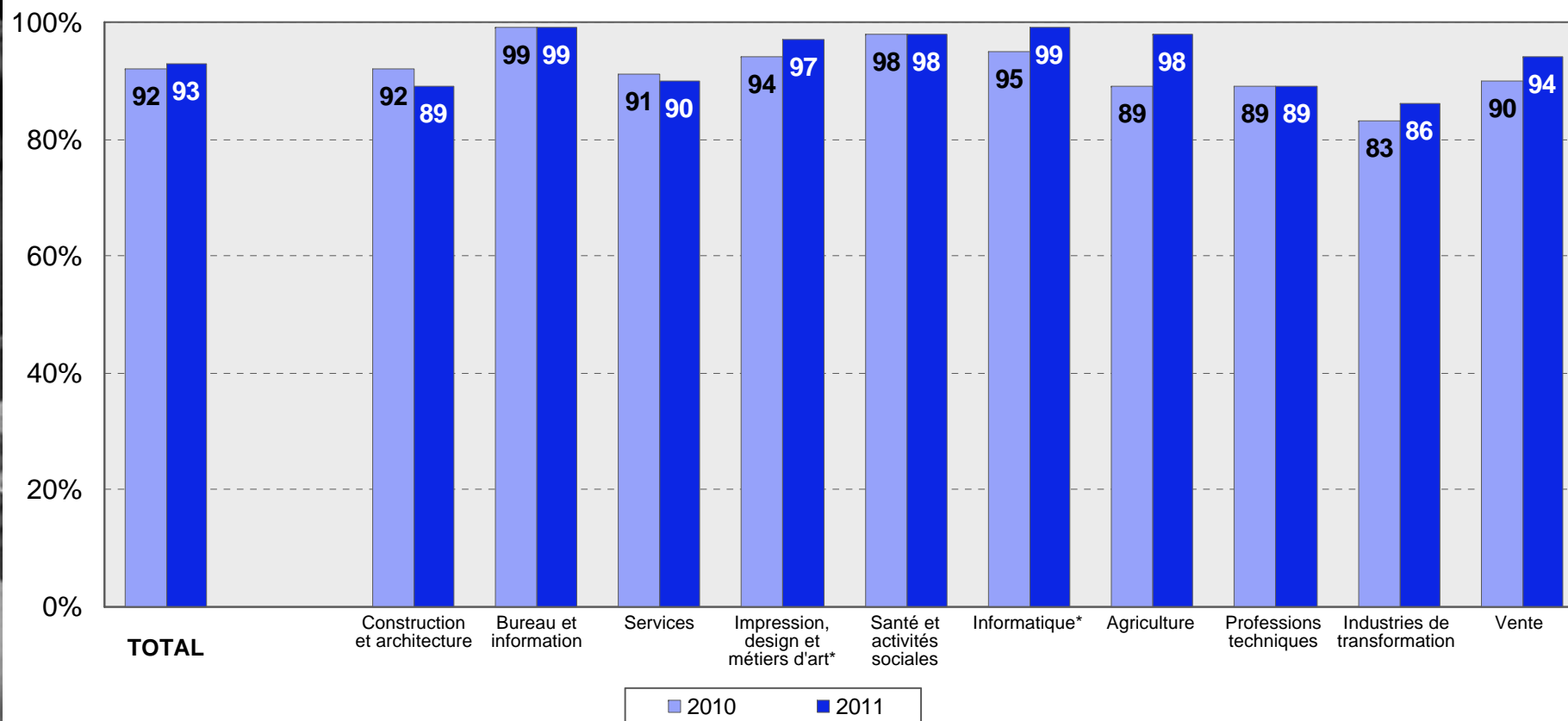
Etat de l'attribution des places d'apprentissage dans les entreprises

- 93 % des places d'apprentissage offertes ont été définitivement attribuées jusqu'au 31 août.



Etat de l'attribution des places d'apprentissage selon les branches

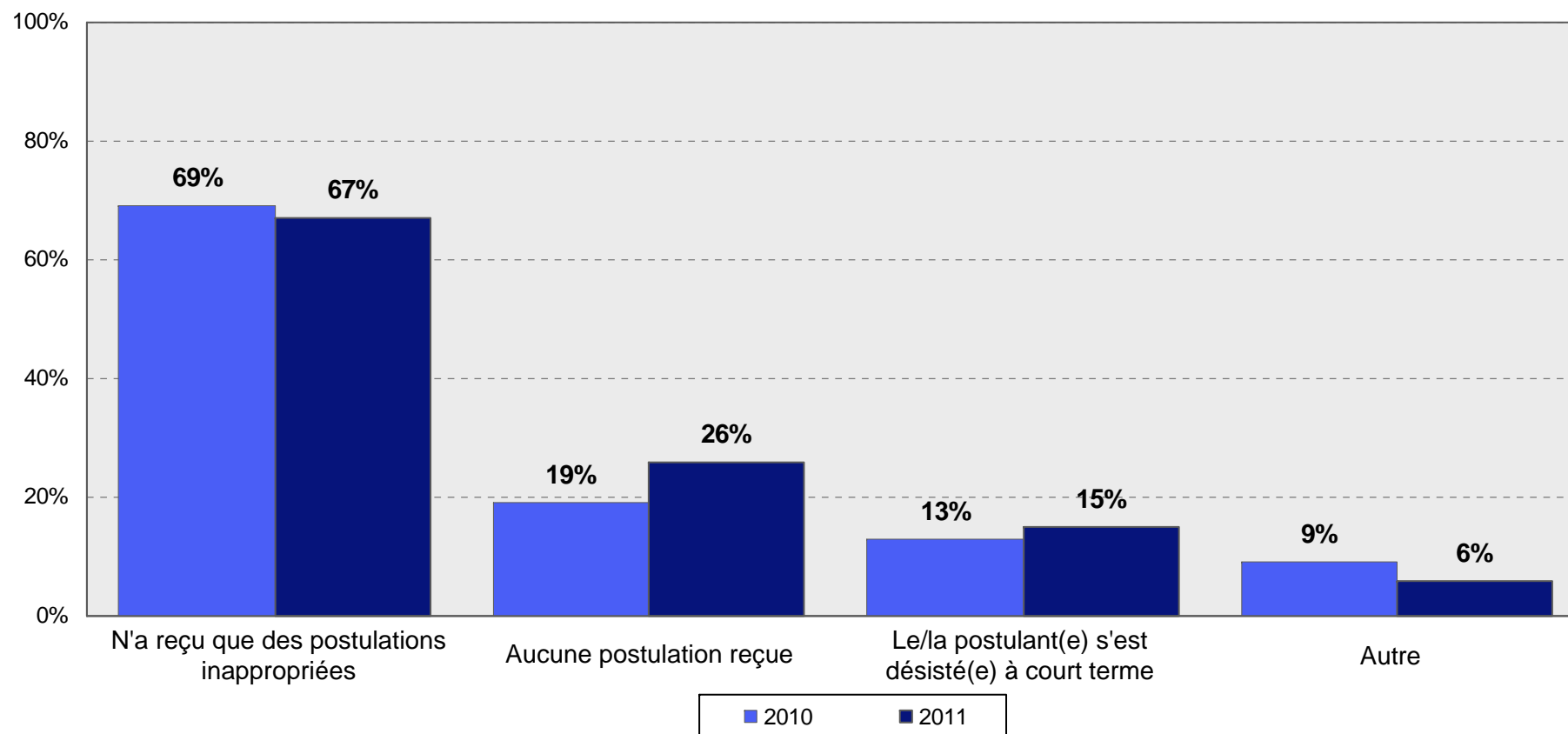
- Par rapport à l'an dernier, la part des places d'apprentissage attribuées a augmenté de 92 % à 93 %.
- L'augmentation de la part des places d'apprentissage attribuées est la plus nette dans les branches « Agriculture » et « Vente ».
- La part des places attribuées est la plus faible dans les « Industries de transformation ».



* Les données relatives aux branches «Impression, design et métiers d'art» et «Informatique» sont basées sur de petits échantillons (n < 90).

Raisons des places d'apprentissage vacantes

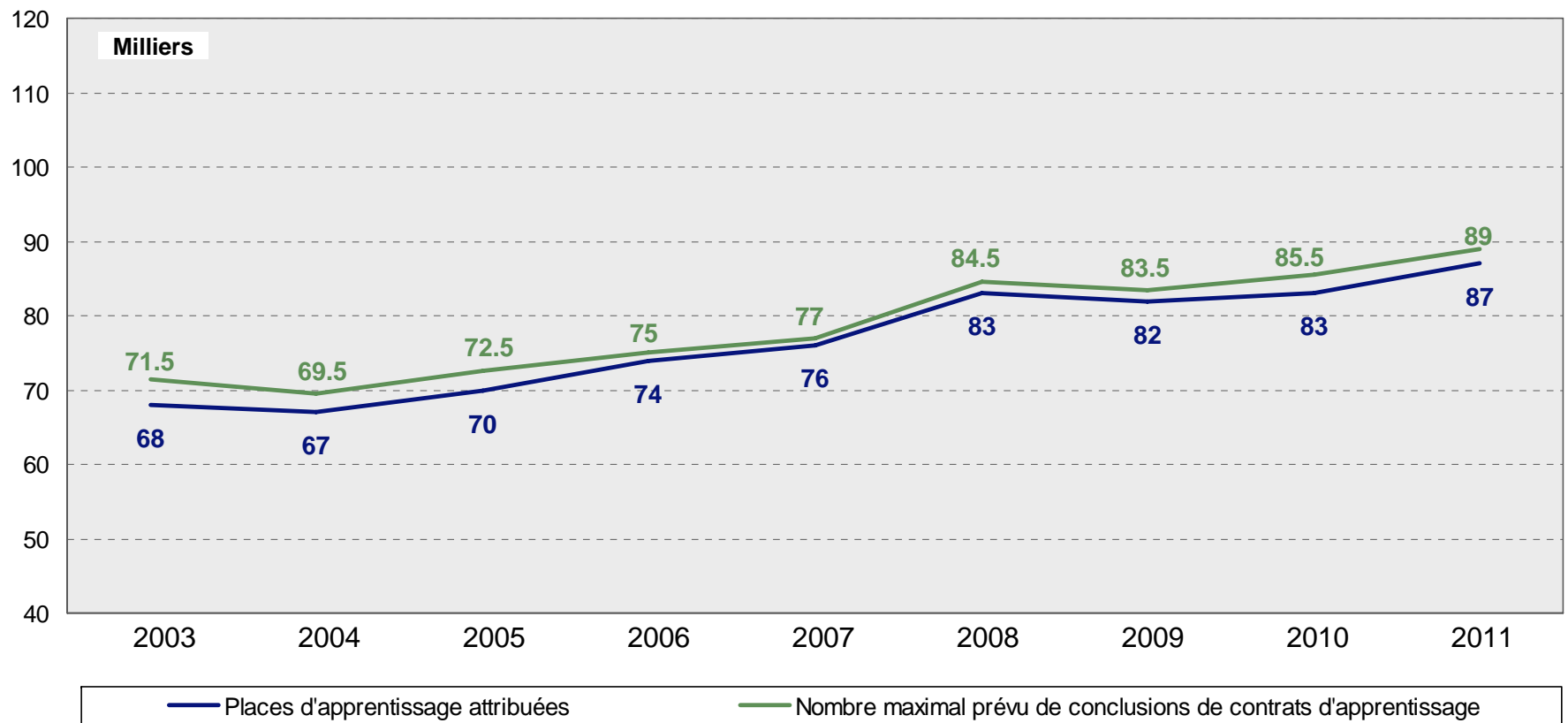
- La raison principale pour laquelle des places d'apprentissage demeurent vacantes réside dans les postulations inappropriées, selon les indications fournies par les entreprises.
- Le motif invoqué du manque de postulations a gagné en importance par rapport à l'an dernier.



Base: nombre de professions d'apprentissage dans lesquelles des places sont encore vacantes au jour de référence, le 31 août.
Plusieurs mentions possibles.

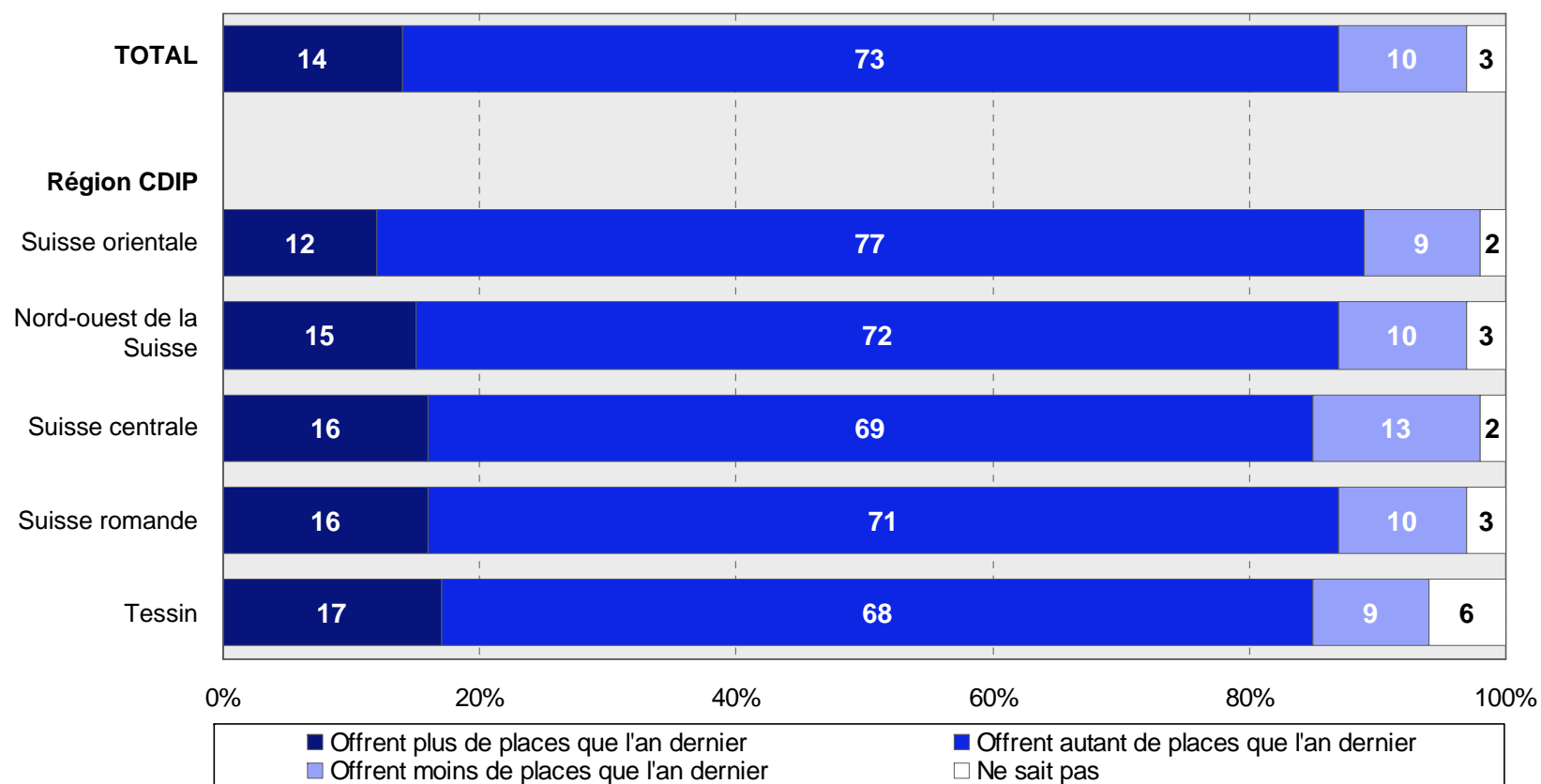
Nombre maximal prévu de conclusions de contrats d'apprentissage

- Parmi les 6'500 places d'apprentissage demeurées vacantes en août, 2'000 peuvent encore être maintenues libres au cours de l'année 2011.



Evolution de l'offre de places d'apprentissage en 2011 en comparaison avec l'année précédente

- La plupart des entreprises offrent cette année autant de places d'apprentissage que l'an dernier.
- La part de celles offrant davantage de places (14 %) dépasse la part de celles qui en offrent moins (10 %).
- La part des entreprises offrant davantage de places d'apprentissage est la plus faible en Suisse orientale.
- La part des entreprises offrant moins de places d'apprentissage en 2011 est la plus élevée en Suisse centrale.





Demande de places d'apprentissage : les jeunes

Jeunes face au choix d'une formation le 31 août 2011

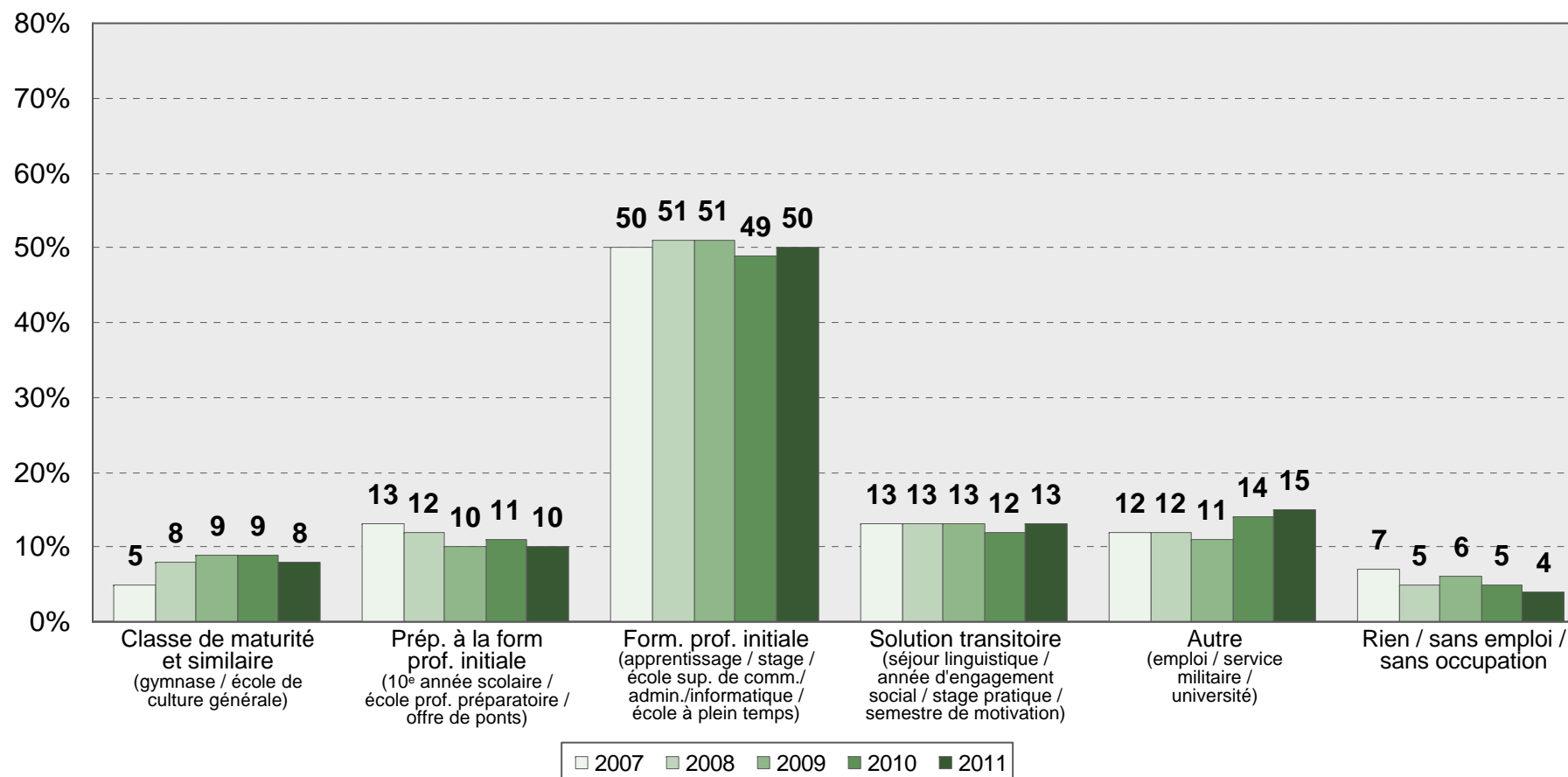
Parmi les jeunes qui se trouvaient confrontés au choix d'une formation, 96 % ont trouvé une solution, au moins transitoire. 50 % des jeunes commencent une formation professionnelle initiale. Le reste se répartit entre les jeunes qui commencent une préparation à la formation professionnelle initiale (10 %), ceux qui commencent une école de culture générale (8 %) et ceux qui ont adopté une solution transitoire (13 %) ou font autre chose (15 %). 4 % n'ont encore trouvé aucune solution au jour de référence, le 31 août.

Parmi les jeunes qui s'intéressaient en avril à une formation professionnelle initiale, 75 % peuvent commencer une telle formation.

La « file d'attente » sans accord – jeunes cherchant une place d'apprentissage pour 2012 et qui n'ont pas encore obtenu d'accord – a diminué par rapport à l'an dernier. 11 % de tous les jeunes placés face au choix d'une formation se trouvent dans cette file d'attente. Parmi les jeunes qui cherchent une place d'apprentissage pour 2012 ou qui ont déjà obtenu un accord, la moitié a déjà cherché une telle place cette année.

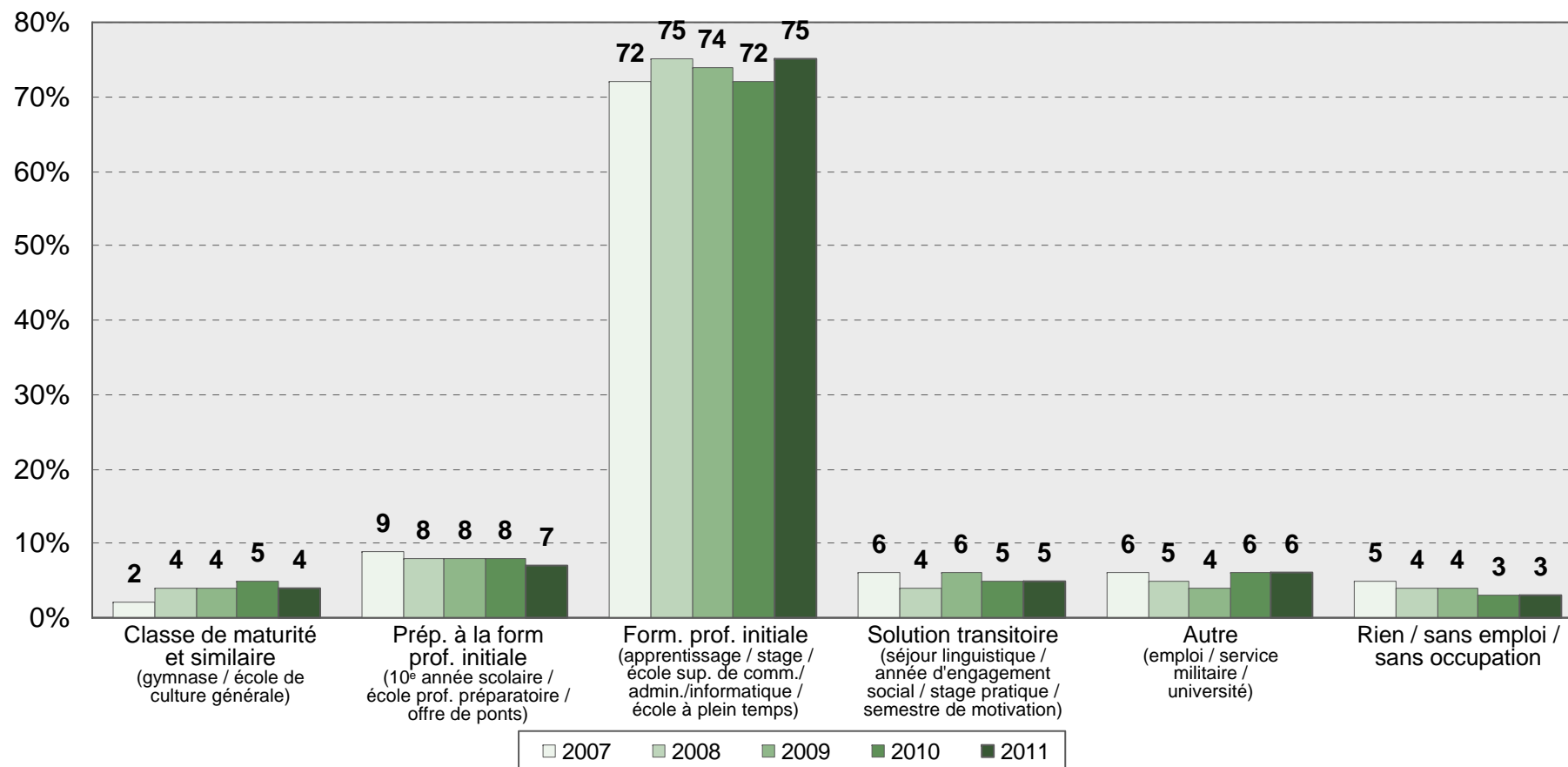
Jeunes face au choix d'une formation – situation actuelle

- 96 % des jeunes ont trouvé une solution, au moins transitoire.
- La part des jeunes qui commencent une formation professionnelle initiale est stable par rapport à l'an dernier.
- La part des jeunes qui n'ont aucune solution, aucun emploi ou aucune occupation a diminué comparativement à ces dernières années.



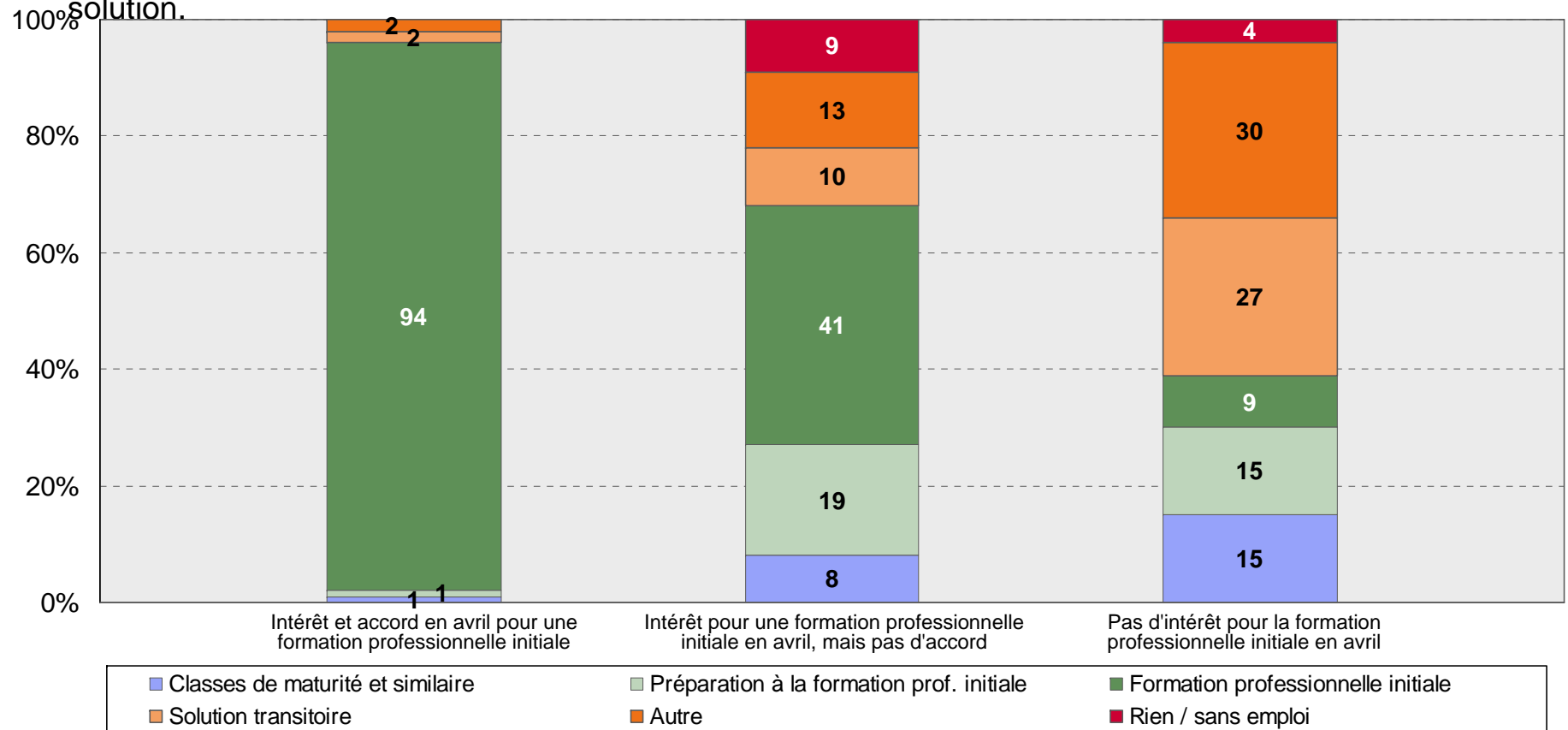
Jeunes intéressés par la formation professionnelle initiale

- Trois quarts des jeunes qui s'intéressaient en avril à une formation professionnelle initiale ont commencé en août la formation correspondante. La part de ces jeunes a légèrement augmenté par rapport à l'an dernier.



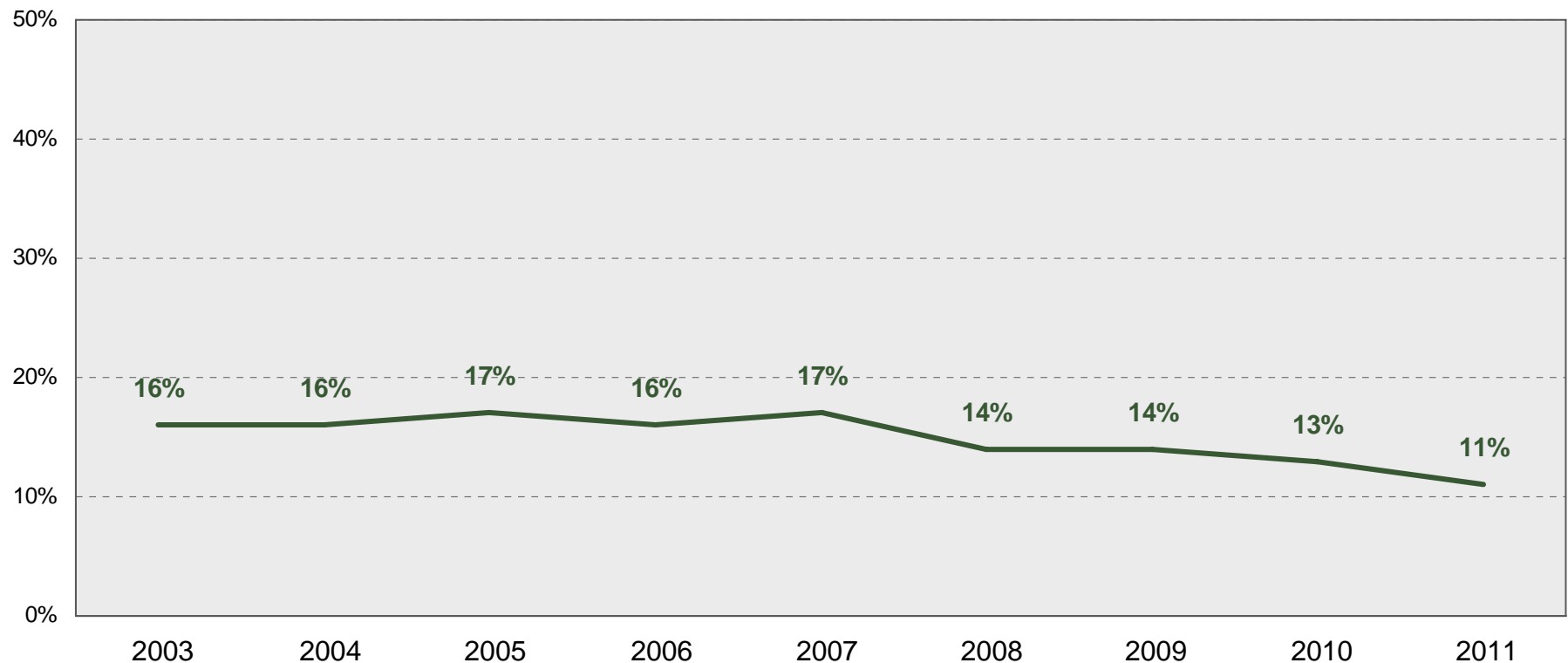
Situation des jeunes avec et sans intérêt à l'égard de la formation professionnelle initiale

- La plupart des jeunes qui disposaient en avril déjà d'un accord pour une formation professionnelle initiale ont également occupé la place correspondante.
- Parmi les jeunes intéressés en avril par une formation professionnelle initiale, mais qui ne disposaient encore d'aucun accord, 41 % ont pu commencer une telle formation en août. 9 % sont demeurés sans solution.



Part des jeunes dans la « file d'attente »* sans accord

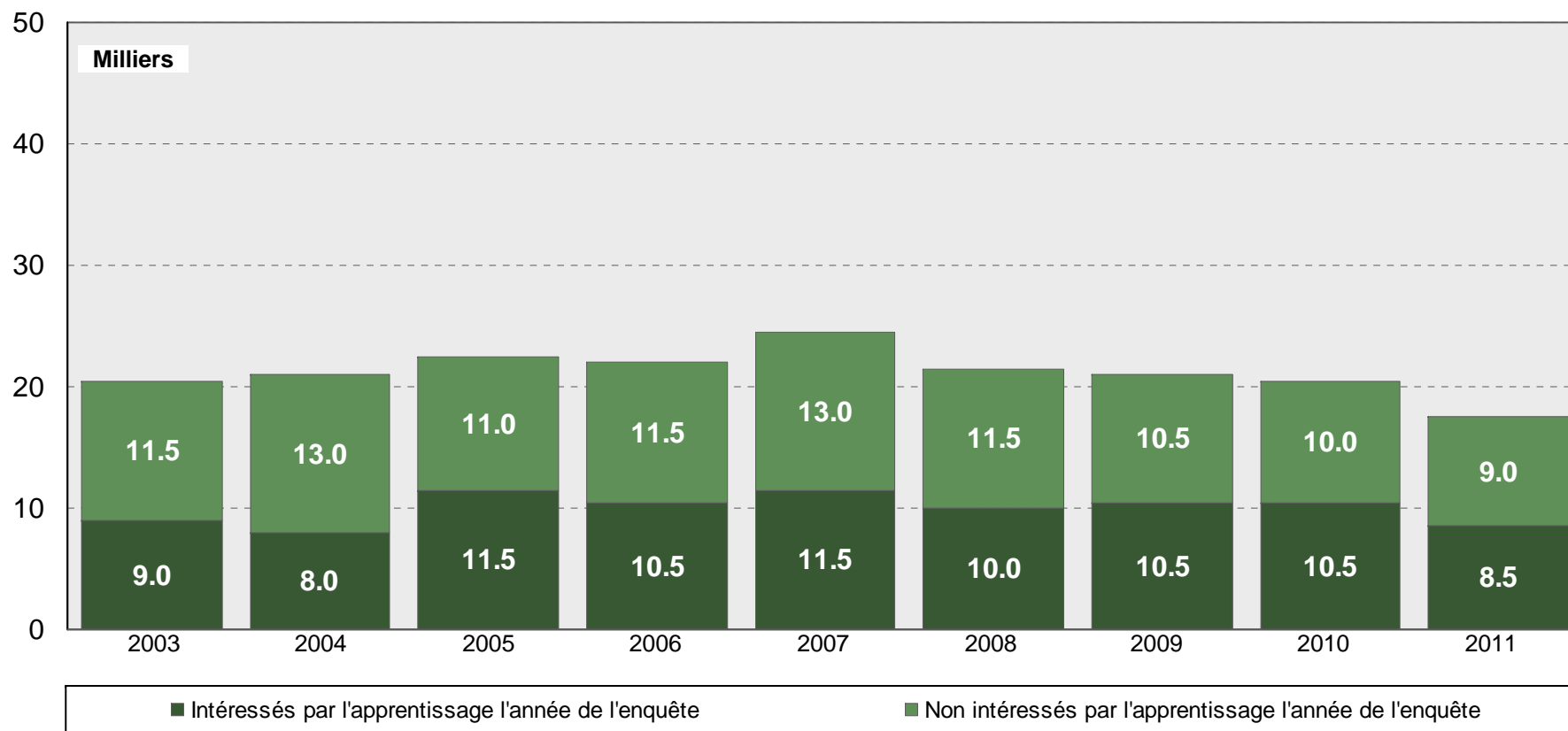
- La part des jeunes qui se trouvaient en 2011 face au choix d'une formation et qui s'intéressent à une place d'apprentissage pour 2012, mais sans disposer d'aucun accord (« file d'attente » sans accord) a diminué de 13 % à 11 % par rapport à l'an dernier.



* Voir les remarques en annexe.

Evolution de la « file d'attente »*

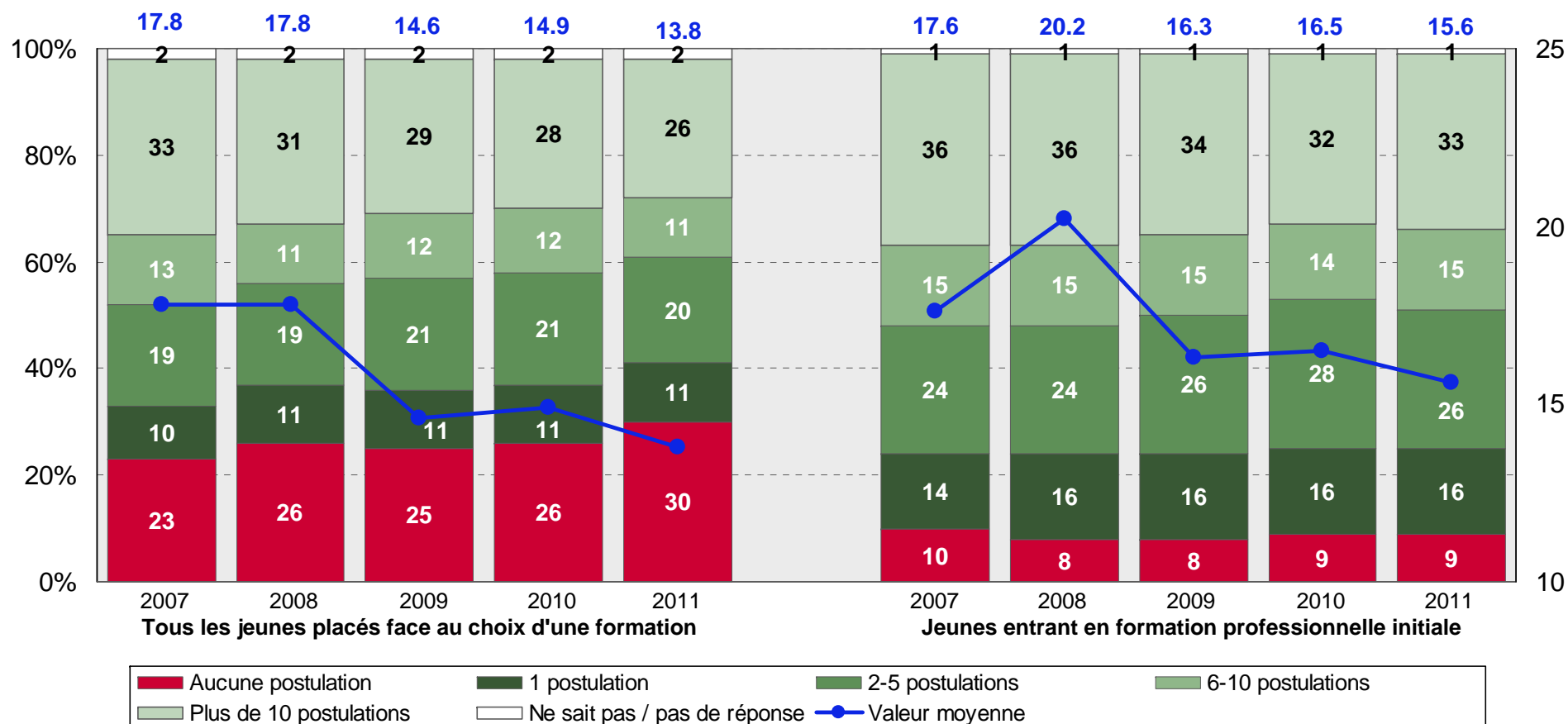
- La part des jeunes qui n'ont trouvé aucune solution définitive cette année et qui en cherchent une pour l'an prochain, ou qui ont déjà obtenu un accord (= « file d'attente »), s'est réduite de 3'000 jeunes par rapport à l'an dernier.
- La moitié des jeunes en file d'attente se sont déjà intéressés cette année à une formation professionnelle initiale.



* Voir les remarques en annexe.

Nombre de postulations écrites

- Le nombre de postulations écrites que les jeunes ont rédigées pour trouver une formation professionnelle initiale a légèrement diminué par rapport à l'an dernier.
- En moyenne, chaque jeune a écrit 14 postulations. Les jeunes qui commencent une formation professionnelle initiale ont rédigé en moyenne 16 postulations.



Remarques

Répartition en branches des professions d'apprentissage

La répartition en branches des professions d'apprentissage selon l'ISCED, que l'Office fédéral de la statistique utilise également, a été introduite dans l'enquête du Baromètre des places d'apprentissage en avril 2008. La liste d'affectation des différentes professions à ces branches figure au complet dans la Description de l'étude, qui fait l'objet d'un document séparé.

Entrées en formation professionnelle initiale (OFS)

Les données sur le nombre des entrées en formation professionnelle initiale de chaque année sont tirées des publications « Statistique de la formation professionnelle initiale » de l'Office fédéral de la statistique (OFS). Il s'agit ici des entrées en formation professionnelle initiale, y compris dans les formations professionnelles initiales non réglementées par la LFPr (sans les formations de courte durée), les formations en écoles supérieures de commerce et d'informatique, les formations professionnelles initiales avec attestations fédérales et les stages (sans les formations tertiaires de la CRS). Les contrats d'apprentissage nouvellement conclus, resp. les entrées en apprentissage, correspondent à un nombre apuré (sans les interruptions de la 1^{re} année, prolongations, poursuites de formations dès la 2^e année, sans les contrats de stages pratiques).

Entrées en formation professionnelle initiale (enquête auprès des jeunes)

Les données sur le nombre des entrées en formation professionnelle initiale selon l'enquête sont basées sur les déclarations des jeunes ayant indiqué en août qu'ils commencent une formation professionnelle initiale lors de l'année de l'enquête.

File d'attente

La file d'attente comprend les jeunes qui se trouvent face au choix d'une formation l'année de l'enquête et qui, lors de l'enquête d'août, cherchent une place pour l'an prochain ou ont obtenu la promesse d'une telle place.

Définition des groupes cibles

Echantillon de départ des entreprises

Toutes les entreprises dès deux employés. Pour la première fois en 2010, le secteur primaire (économie agricole et forestière) a été intégré à l'échantillon. Les résultats décrits sont basés sur les données des fournisseurs de places d'apprentissage lors de l'année actuelle de l'enquête, 2011.

Personnes cibles de l'enquête auprès des jeunes

Jeunes gens âgés de 14 à 20 ans placés face au choix d'une formation (niveau secondaire II). Face au choix d'une formation signifie que le jeune homme ou la jeune fille est contraint(e) cette année de décider de la nouvelle orientation de sa formation. Ces jeunes peuvent se trouver en fin de scolarité obligatoire, mais aussi arriver au terme d'une solution transitoire, sortir d'une école de culture générale ou avoir interrompu un apprentissage.

Interprétation des résultats en fonction de la taille de l'échantillon – intervalle de confiance

Lors de l'interprétation des résultats de l'enquête, il faut considérer que les résultats d'une étude de ce type évoluent constamment dans le cadre d'une certaine marge d'erreur, dont la fourchette peut être précisée sur la base de relations statistiques. Pour les proportions mentionnées dans la présente enquête, cela signifie que les valeurs réelles peuvent, avec un taux de sécurité de 95 %, diverger de la manière suivante des résultats fournis par nos échantillons : pour 2500 interviews max. +/- 2 %, pour 1000 interviews max. +/- 3,2 %, pour 500 interviews max. +/- 4,5 % et pour 100 interviews max. +/- 10 %.